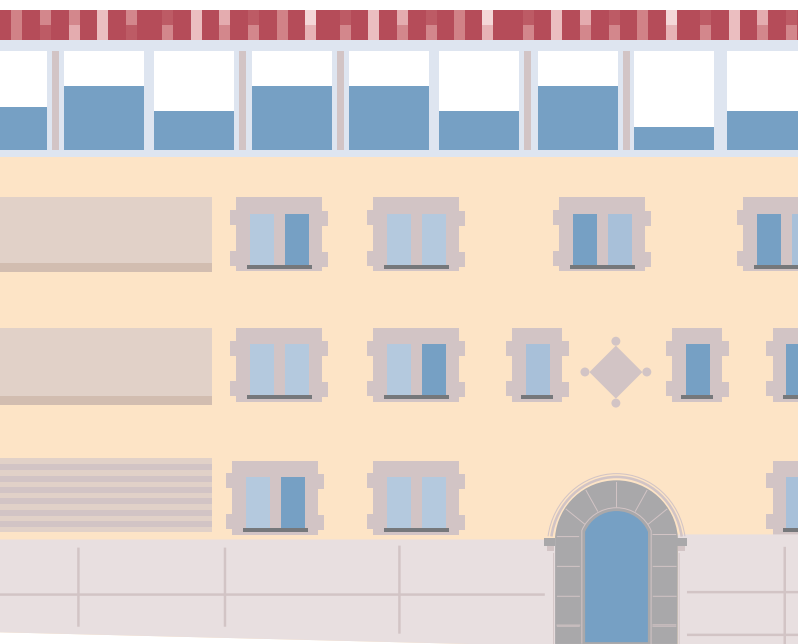


Facultat d'Educació i Psicologia

La Facultat d'Educació i Psicologia forma mestres en les especialitats d'Infantil i Primària, i també t'ofereix els estudis en Educació Social, Psicologia, Pedagogia i Treball Social, a més de dobles titulacions, màsters i doctorats. Combina, doncs, graus de Ciències Socials i Ciències de la Salut, i això implica l'assumpció de coneixements teòrics i pràctics i la recerca en àmbits relacionats amb l'educació, la salut i l'atenció a les persones i comunitats.



Per què estudiar a la Facultat d'Educació i Psicologia?

La docència de qualitat és el tret distintiu del centre, amb una atenció especial a les revisions contínues per adaptar-se als canvis socials i a les noves experiències educatives. És per això mateix que la Facultat és un nucli actiu de jornades i congressos sobre l'educació, arrelat al territori i amb una intensa consciència social.

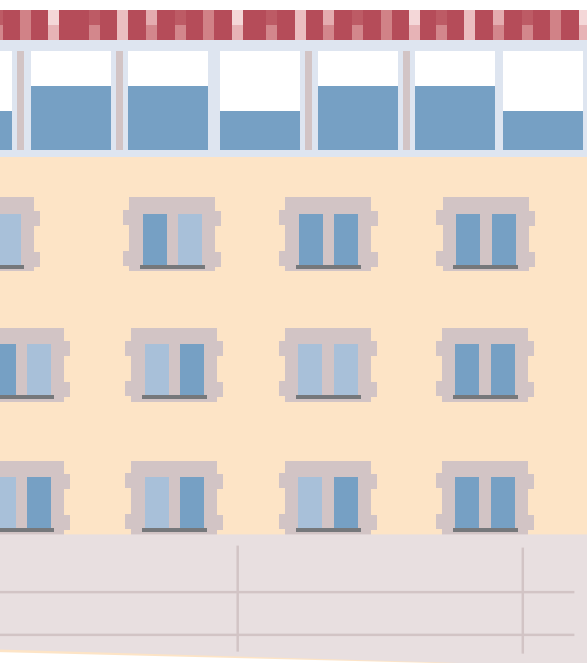
A la Facultat, hi trobaràs un interès constant per la innovació amb l'objectiu de millorar la qualitat de vida de les persones i de contribuir a una societat amb més justícia social. Hi treballaràs en equip en un entorn pedagògic reduït i pròxim, amb aprenentatges crítics i reflexius centrats en cada estudiant.

Tots els graus tenen fortes relacions amb institucions públiques i privades de les comarques de Girona, amb les quals s'han teixit grans xarxes de centres en els quals es realitzen les pràctiques, molt importants i obligatòries per a la teva formació, tant en l'àmbit de la pràctica en contextos reals com en l'àmbit de les classes. Tindràs així mateix l'oportunitat d'ampliar els estudis en universitats estrangeres.

Ubicada al Barri Vell, la Facultat compta amb un gimnàs, dues aules de música, un laboratori d'educació visual i plàstica, dos laboratoris de ciències, tres aules d'informàtica, laboratoris de psicologia i de llengües.

Quin tipus d'assignatures hi trobaré?

Les pràctiques tenen un valor primordial, perquè tots els estudis de la Facultat tenen un factor en comú: el tracte amb les persones. El component humanístic de les assignatures, combinat amb l'especialització en camps científics segons els graus, implica que una bona part del programa està basat en les pràctiques. Conèixer el context social en el qual desenvoluparàs la teva futura tasca és clau, més enllà dels coneixements en ciències socials, humanes i tecnologia. Les classes incorporen criteris d'interacció, aprenentatge cooperatiu i basat en problemes, ús de la xarxa i de programes informàtics, i pràctiques de laboratori.



Mestre d'Educació Primària

Prova d'aptitud personal (PAP)

Per accedir al estudis dels graus d'Educació infantil, Educació primària i a la doble titulació d'Educació infantil / Educació primària, és un requisit indispensable superar una Prova d'aptitud personal (PAP) que consisteix en 2 exàmens:

- Competència comunicativa i raonament crític
- Competència logicomatemàtica

Consulta per a més informació a: www.udg.edu/PAP



AQU Catalunya està inscrita a EQAR

Grau en Mestre d'Educació Primària

Durada mínima: 4 anys / Crèdits ECTS: 240 / Nombre orientatiu de places: 80

· Consulta els requisits d'accés a l'apartat *Accés a la universitat* d'aquesta mateixa guia.

Assignatures al llarg de la carrera

● Primer curs

1r semestre	Crèdits
Ciències naturals i sostenibilitat	4
Salut i expressió corporal per a mestres	3
Anglès per a usos acadèmics i professionals	5
Català i castellà per a usos acadèmics i professionals	5
Societat, família i escola. Tecnologies	6
2n semestre	Crèdits
Societat, ciència i sostenibilitat	3
Societat, família i escola. Teories i institucions	3
Societat, família i escola. Sociologia	6
Comunicació visual i musical per a usos acadèmics i professionals	5
1r semestre i 2n semestre (anual)	Crèdits
Aprenentatge i desenvolupament de la personalitat	10
Observació sistemàtica i anàlisi de contextos	10

● Segon curs

1r semestre	Crèdits
Matemàtiques 1	5
Educació Física 1	5
Educació musical, plàstica i visual 1	5
Ciències socials 1	6
2n semestre	Crèdits
Arts, qualitat i multiculturalitat	3
Ciències experimentals 1	6
1r semestre i 2n semestre (anual)	Crèdits
Processos i contextos educatius	7
Llengües 1	7
Organització de l'espai escolar, materials i habilitats docents	10
Optatives de menció	6

● Tercer curs

1r semestre	Crèdits
Anglès: aprenentatge per competències	5
2n semestre	Crèdits
Matemàtiques 2	5
Educació física 2	5
Educació musical, plàstica i visual 2	5
1r semestre i 2n semestre (anual)	Crèdits
Competències bàsiques i currículum	10
Pràcticum 1 + Treball final de grau 1	21
Optatives de menció	6
Optatives	3

● Quart curs

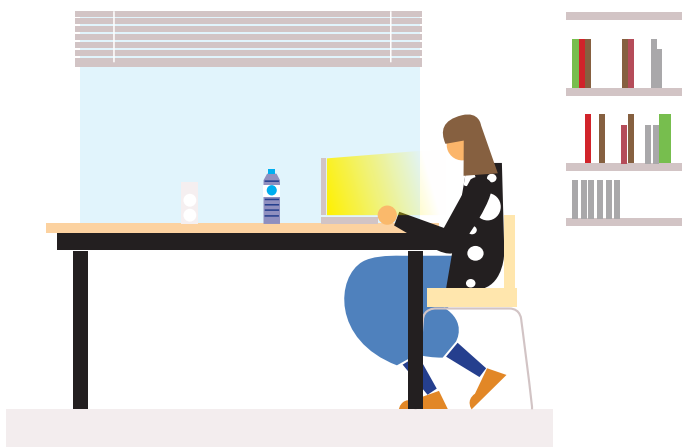
1r semestre	Crèdits
Dificultats d'aprenentatge i instrumentals	4
Matemàtiques: didàctica i interdisciplinarietat	6
Ciències socials 2	4
Llengües 2	3
Ciències experimentals 2	4
Optatives de menció	9
1r semestre i 2n semestre (anual)	Crèdits
Pràcticum 2	24
Treball final de grau	6

Sortides professionals

La mestra i el mestre d'educació primària treballen en escoles públiques, concertades i privades, educant els infants de 6 a 12 anys. També poden treballar en escoles d'adults, escoles hospitalàries o escoles de les institucions penitenciàries, entre d'altres, així com assumir la direcció de centres educatius.

Competències adquirides

Les competències que s'adquiriran són: educar els infants, treballar en equip amb els/les altres mestres del centre i amb altres professionals, col·laborar amb les famílies i la comunitat, organitzar i gestionar els ensenyaments i el centre, relacionar-se amb l'Administració educativa i amb altres institucions, etc.



Accés a la universitat

Per accedir al primer curs d'un estudi universitari cal fer la preinscripció universitària. És un sistema coordinat de distribució dels estudiants que garanteix la igualtat de condicions en el procés d'ingrés i d'admissió al primer curs de qualsevol estudi de grau. La preinscripció es formalitza al portal d'accés a la universitat: <https://accesuniversitat.gencat.cat>, generalment durant el mes de juny.

Per a més informació: www.udg.edu/acces

Qui pot fer la preinscripció universitària?

- Estudiants amb PAU i assimilats (titulacions equivalents de plans educatius anteriors).*
- Estudiants amb el títol de tècnic superior i assimilats.*
- Estudiants amb titulació universitària i assimilats.
- Estudiants amb la prova d'accés per a més grans de 25 anys
- Estudiants amb la prova d'accés per a més grans de 45 anys
- Estudiants amb l'accés per a més grans de 40 anys
- Estudiants de sistemes educatius estrangers

* La nota d'admissió (mínim 5 i màxim 14) a un determinat estudi de grau es calcula sumant la nota d'accés (mínim 5 i màxim 10) i les qualificacions de les matèries superades a la fase específica (i matèria comuna d'opció, si escau) que, un cop ponderades (segons el coeficient que correspongui: 0,1 o 0,2), donin les notes més altes. L'estudiant obté una nota d'admissió específica per a cada títol de grau i per a cada universitat on sol·liciti ser admès.



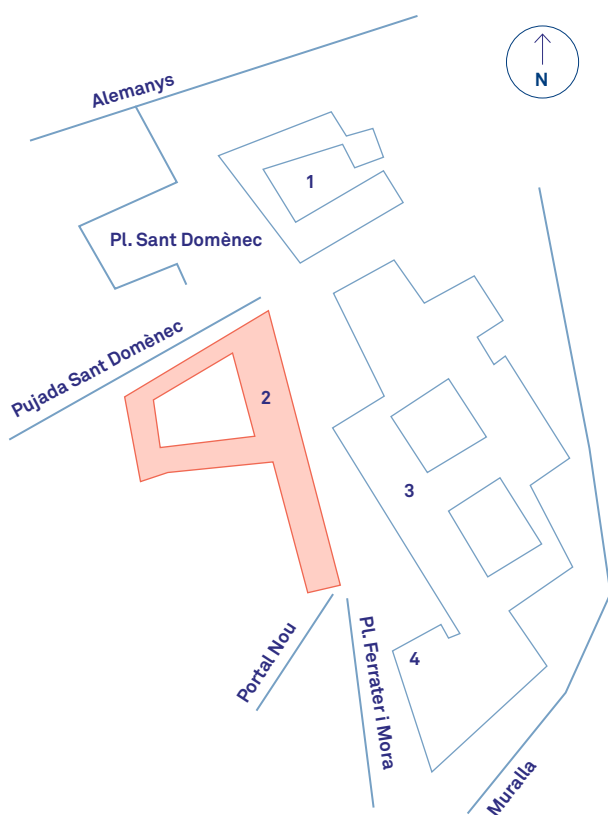
Paràmetres de ponderació

Els paràmetres de ponderació de les matèries de modalitat de batxillerat es poden consultar a:
www.udg.edu/ponderacions

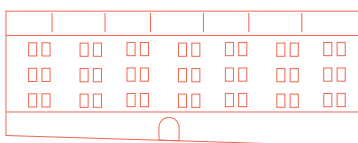
Paràmetres de ponderació de les matèries de modalitat de la fase específica de les PAU per a la preinscripció universitària:

Graus	Matèries							
	Educació Social	Mestre d'Educació Infantil	Mestre d'Educació Primària	Doble titulació en Mestre d'Educació Infantil / Mestre d'Educació Primària	Pedagogia	Psicologia	Treball Social	
		0,2	0,2	0,2			Anàlisi musical	
		0,2	0,2	0,2		0,2	Biologia	
		0,2	0,2	0,2			Ciències de la terra i del medi ambient	
	0,1				0,1		Cultura audiovisual	
		0,2	0,2	0,2			Dibuix artístic	
	0,2				0,1	0,1	0,2	Economia de l'empresa
		0,2	0,2	0,2		0,1		Física
	0,1	0,2	0,2	0,2				Fonaments de les arts
	0,2	0,2	0,2	0,2	0,2		0,2	Geografia
	0,2	0,2	0,2	0,2	0,2			Grec
	0,1				0,2	0,1	0,1	Història de la filosofia
		0,2	0,2	0,2				Història de l'art
		0,2	0,2	0,2				Literatura catalana
		0,2	0,2	0,2				Literatura castellana
	0,2	0,2	0,2	0,2	0,2		0,2	Llatí
	0,2	0,2	0,2	0,2	0,2	0,2	0,2	Matemàtiques
	0,2	0,2	0,2	0,2	0,2	0,2	0,2	Matemàtiques aplicades a les ciències socials
		0,2	0,2	0,2		0,1		Química

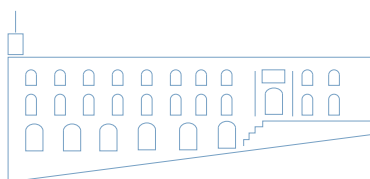
Campus Barri Vell



1. Edifici Les Àligues



2. Facultat d'Educació i Psicologia



3.
Facultat de Lletres
Facultat de Turisme



4. Biblioteca Barri Vell

Facultat d'Educació i Psicologia

Campus Barri Vell

Pl. Sant Domènec, 9
17004 Girona
Tel. 972 41 83 00
www.udg.edu/fep
deg.educacio@udg.edu

Com arribar a la UdG
www.udg.edu/comarribar

Informa't

CIAE. Centre d'Informació i Assessorament dels Estudiants

Campus Montilivi. Edifici CIAE
Tel. 972 41 80 46
informacio@udg.edu
www.udg.edu/ciae

Accés: www.udg.edu/acces
Beques i ajuts: www.udg.edu/beques

Matrícula: www.udg.edu/matrícula
Orienta't en 5 minuts: www.udg.edu/orientaten5minuts

La UdG a un clic

I si vols continuar estudiant...

Màsters universitaris

Campus Montilivi. Edifici CIAE
Tel. 972 41 88 43 / 648 53 75 43
masters@udg.edu
www.udg.edu/masters

Escola de Doctorat

Campus Montilivi. Edifici CIAE
Tel. 972 41 80 48/06
sec.edoctorat@udg.edu
www.udg.edu/doctorat

Formació continuada

Fundació UdG: Innovació i Formació
Parc Científic i Tecnològic de la UdG
Centre d'Empreses - Giroemprèn
Tel. 972 210 299
info.fundacioif@udg.edu
www.fundacioudg.org/

Serveis a l'estudiant

Allotjament UdG

Moduls centrals
Mòdul 20 - OI
Campus Montilivi
allotjament@udg.edu
www.udg.edu/allotjament

Borsa de treball i pràctiques en empreses

Moduls centrals
Mòdul 27
Campus Montilivi
Tel. 972 41 80 76
borsa@udg.edu
www.udg.edu/borsa

Idiomes

Servei de Llengües Modernes
Campus Montilivi
Edifici de Dret – nivell 0
Tel. 972 41 82 64
llengues@udg.edu
www.udg.edu/llengues

Mobilitat i intercanvi

Oficina Internacional
Campus Montilivi - Mòdul 20
Tel. 972 41 80 28
cap.oi@udg.edu
www.udg.edu/mobilitat

Activitats esportives

Servei d'Esports
Campus Montilivi - Zona esportiva
Tel. 972 41 80 60
esports@udg.edu
www.udg.edu/esports

Biblioteca

www.udg.edu/biblioteca
Unitat Barri Vell
Tel. 972 41 80 30
biblioteca.barrivell@udg.edu
Unitat Campus Centre
Tel. 972 41 83 49
biblioteca.campuscentre@udg.edu
Unitat Montilivi
Tel. 972 41 83 98
biblioteca.montilivi@udg.edu

Oficina de Salut Laboral UdG

Mòduls centrals - mòdul 20-029
Campus Montilivi
Tel. 972 41 98 03
osl@udg.edu
www.udg.edu/ca/salutlaboral

Unitat de Compromís Social

Campus Montilivi - Mòdul 23
Tel. 972 41 80 77
compromis.social@udg.edu
www.udg.edu/compromis-social

Cooperació universitària per al desenvolupament

Tel. 972 41 80 77
cooperacio@udg.edu
www.udg.edu/cooperacio

Voluntariat

Tel. 972 41 80 77
voluntariat@udg.edu
www.udg.edu/voluntariat

Inclusió

Tel. 972 41 96 47
inclusio@udg.edu
www.udg.edu/inclusio

Igualtat de gènere

Tel. 972 41 96 47
igualtat@udg.edu
www.udg.edu/igualtat-genero

Sostenibilitat

Tel. 972 41 98 50
sostenibilitat@udg.edu
www.udg.edu/sostenibilitat

Formació per a més grans de 50 anys

Tel. 972 41 87 50
formacio50@udg.edu
www.udg.edu/formacio50

Promoció de la salut

Tel. 972 41 95 65
promociosalut@udg.edu
www.udg.edu/promocio-salut

Fes sentir la teva veu

Consell d'Estudiants

Campus de Montilivi -Mòdul 20

Tel. 972 41 81 16

consell.estudiants@udg.edu

www.udg.edu/consellestudiants

Associacions d'estudiants

Consell d'associacions

Campus Montilivi – Mòdul M20-07

Espai Àgora

consell.associacions@udg.edu

www.udg.edu/consellassociacions

