

# **El Model Acadèmic dels estudis de grau en Psicologia de la Universitat de Girona (MAP)**

## **Grup d'Innovació Docent MAP**

Esperança Villar Hoz  
Mònica Cunill Olivas  
(Coordinadores)

Pilar Albertín Carbó  
Maria Aymerich Andreu  
Beatriz Caparrós Caparrós  
Antonia Dorado Caballero  
Mònica González Carrasco  
Sara Malo Cerrato  
Marc Pérez Burriel  
Isabel Pérez Guerra  
Carles Rostan Sánchez  
Marta Sadurní Brugué  
Francesc Sidera Caballero  
Ferran Viñas Poch

Dades CIP recomanades per la UdG

CIP 378 MOD

El Model acadèmic dels estudis de grau en Psicologia de la Universitat de Girona (MAP) / Esperança Villar Hoz, Mònica Cunill Olivas (coord.). – Girona : Documenta Universitaria, maig de 2021. – 50 pàgines : il·lustracions, taules i gràfics ; cm ISBN 978-84-9984-568-5

I. Villar, Esperança, editor literari II. Cunill Olivas, Mònica, editor Literari III. Universitat de Girona. Grup d'Innovació Docent MAP I. Psicologia – Ensenyament universitari 2. Ensenyament – Innovacions

CIP 378 MOD

Qualsevol forma de reproducció, distribució, comunicació pública o transformació d'aquesta obra només pot ser realitzada amb l'autorització dels seus titulars, llevat excepció prevista per la llei. Dirigiu-vos a CEDRO (Centro Español de Derechos Reprográficos) si necessiteu fotocopiar o escanejar algun fragment d'aquesta obra ([www.conlicencia.com](http://www.conlicencia.com); +34 91 702 19 70 / +34 93 272 04 47).

© del text: els autors

© de les imatges del llibre: els autors

© del disseny de la coberta: Documenta Universitaria

© de l'edició: Documenta Universitaria

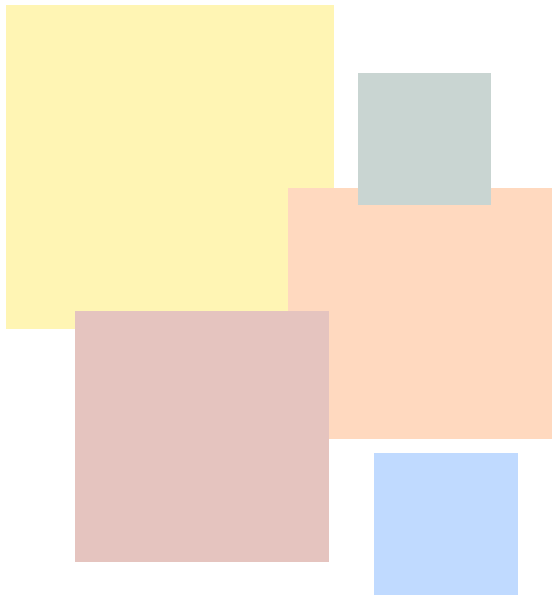
ISBN: 978-84-9984-568-5

DOI: 10.33115/b/9788499845685

Girona, maig de 2021

# ÍNDEX

1. Presentació.....	7
2. Objectius del MAP.....	9
3. Estructura del MAP .....	11
3.1. Eix 1. Facilitar el desenvolupament de competències personals i professionals.....	11
3.2. Eix 2. Generar actius per a les persones i la comunitat .....	17
3.2.1. La promoció del desenvolupament i el benestar de les persones.....	17
3.2.2. El compromís social i la cooperació amb la comunitat.....	19
3.3. Eix 3. Acompanyar i donar suport.....	22
3.3.1. La Coordinació dels estudis.....	22
3.3.2. Mentoria: Pla SiC (Suport i Cohesió) .....	22
3.3.3. Tutories.....	24
3.3.4. Pràcticum.....	25
3.3.5. Treball Final de Grau (TFG).....	27
3.3.6. Comissió d'Orientació Professional.....	29
3.4. Eix 4. Promoure la formació i la recerca en innovació docent.....	31
3.4.1. La formació del professorat .....	31
3.4.2. La recerca en innovació docent.....	35
3.4.3. La revista <i>REP:TE</i> .....	35
3.5. Eix 5. Coordinar accions i optimitzar recursos .....	36
4. L'adequació del MAP a les necessitats del sector i a les propostes de millora per a la formació en psicologia .....	38
Propostes de millora per a la formació en psicologia (AQU, 2020).....	38
5. Una reflexió final.....	45
6. Referències .....	46
Autoria.....	49



## I. Presentació

Entre les múltiples transformacions experimentades per l'educació superior les tres darreres dècades destaquen la revisió de la missió i funcions de la Universitat, la implantació de polítiques i estàndards de qualitat, el desplaçament de la centralitat dels rols estudiant-professor, el desenvolupament de nous models i metodologies d'aprenentatge, o la incorporació de la salut, el benestar i l'*engagement* com a objectius educatius. La integració d'aquestes tendències ha convergit en un replantejament i renovació dels currículums i programes universitaris (Hammer, 2019) i en la proposta de nous models educatius (Hernández-Martínez, 2018).

Els estudis de grau en Psicologia de la Universitat de Girona han anat desenvolupant en els darrers anys diferents iniciatives d'innovació docent que s'han articulat al voltant d'un **Model Acadèmic de Psicologia (MAP)**, que es va desplegant de manera integrada, progressiva i col·laborativa gràcies a l'esforç de l'equip docent, l'alumnat i el suport institucional. Aquest model parteix de (1) una anàlisi de les necessitats de l'estudiantat, del professorat i de la societat relacionades amb el coneixement i la professionalització en psicologia; (2) l'anàlisi de les tendències actuals en educació superior, assumint una perspectiva crítica; (3) l'estudi de models teòrics i evidències empíriques que fonamenten la proposta del model; i (4) els estàndards europeus de qualitat per als estudis universitaris.

Què entenem per **model acadèmic**?: una representació esquematitzada dels valors, objectius, eixos i elements que configuren un programa educatiu en un moment sociohistòric determinat i de com dur a terme els processos d'ensenyament i aprenentatge, és a dir, el *per a* què, el *què*, i el *com* de l'acte educatiu.

El **procés de legitimació del model** exigeix, alhora, la fonamentació dels seus principis i propostes i el contrast amb les necessitats dels propis estudis i d'altres parts interessades. Això només és possible des de la **participació i el debat continuat de tots els agents implicats** en el seu desenvolupament. Per això, és necessari fer difusió del MAP, per donar-lo a conèixer i promoure'n la implicació. L'equip docent entén que es tracta d'un model viu i dinàmic, que s'anirà modificant a mesura que diferents actors participin, l'avaluïn i el qüestionin, de manera que el model no serà plenament operatiu a menys que totes les parts el coneguin i se'l facin seu. Per això, aquest **document-guia del model MAP** s'adreça als estudiants i les seves famílies, professorat, equips de gestió universitària relacionats amb els estudis, professionals de la psicologia, empreses i organitzacions que contracten graduats en Psicologia i a la societat en general.

Aquest document presenta el model acadèmic dels estudis de psicologia de la Universitat de Girona a l'inici del curs 2020-2021, defineix els objectius i l'estructura del MAP, les principals dimensions i les àrees de treball.

Esperem que la visibilització i difusió del model tingui un triple efecte: (1) **reconèixer i reforçar la feina** que s'està duent a terme en el disseny i desplegament del MAP; (2) promoure la **implicació i el debat** de totes les parts interessades en el seu desenvolupament; i (3) fer més transparents les

activitats d'ensenyament i aprenentatge universitàries i els **compromisos** de la UdG amb la formació dels seus estudiants, el benestar de les persones i el desenvolupament psicosocial del territori.

No voldríem acabar aquesta presentació sense esmentar l'agraïment pel suport rebut a l'hora d'endegar i desplegar la iniciativa del MAP:

- Al **Rectorat de la Universitat de Girona** que, a través del programa de foment de la innovació docent i de la millora de la qualitat de la docència de la Universitat de Girona (Resolució de 18 de juliol de 2017, del rector de la Universitat de Girona, per la qual s'atorguen els ajuts del subprograma 3) va subvencionar el projecte «**Definició i prova pilot d'un model docent centrat en l'estudiant per als estudis de grau en Psicologia**» (referència MIQD UDG 88/17). Aquest ajut va permetre la posada en marxa del MAP i l'organització d'un curs de postgrau en Innovació i Actualització en l'Ensenyament de la Psicologia per a la formació del professorat dels estudis.
- A l'**Institut de Ciències de l'Educació Josep Pallach**, per facilitar la continuïtat del projecte a través de la creació del Grup d'Innovació Docent (GID-MAP) l'any 2019 i el seu suport logístic i econòmic.
- A la **Facultat d'Educació i Psicologia**, per la subvenció a l'edició electrònica d'aquest document.
- Al **professorat** que està implementant algunes de les accions d'innovació desenvolupades pel MAP, com ara la gestió dels projectes i estades de pràctiques de l'estudiantat de primer cicle, amb un notable esforç i dedicació.
- I, molt especialment, a l'**estudiantat de psicologia**, pel seu estímul a la millora constant i per la seva col·laboració en el desenvolupament del projecte MAP (a través de la participació en diferents comissions, la resposta a les consultes a través de qüestionaris o la participació en grups de discussió). De manera particular, a les dues becàries de suport al projecte, Noèlia Blàzquez i Anna Balaban, durant el curs 2017-2018.



## 2. Objectius del MAP

L'objectiu general del MAP és definir un model acadèmic **innovador, integrat i centrat en les persones i les comunitats** de les quals formen part, **teòricament fonamentat**, basat en l'**anàlisi de necessitats** i en l'**evidència, àgil i en renovació constant**, i que s'ajusti als estàndards i directrius internacionals per a l'assegurament de la **qualitat** dels estudis universitaris (CBEN, 2017; ENQA, 2015; QAA, 2013; UKSCQA i QAA, 2018).

En un terreny més concret, els objectius són:

- Facilitar el desenvolupament i la integració de competències personals i professionals.
- Generar actius per a les persones i la comunitat.
- Fer avançar el coneixement científic psicològic.
- Acompanyar i donar suport a les persones.
- Coordinar accions i optimitzar recursos.

Aquests objectius deriven d'una diagnosi inicial de la titulació adreçada a la definició de la **missió, visió i valors** dels estudis que el Grup d'Innovació Docent encarregat del MAP va dur a terme durant el curs 2017-2018. Es va prendre com a base la documentació provinent de diferents fonts:

- a) les dades que elabora anualment la Coordinació d'estudis de psicologia;
- b) les dades comparatives que proporciona l'Agència per a la Qualitat del Sistema Universitari de Catalunya (AQU Catalunya) a partir dels estudis d'inserció i satisfacció dels graduats del sistema universitari català;
- c) les diferents investigacions i estudis previs relacionats amb la titulació i amb la innovació docent realitzats a la UdG;
- d) les entrevistes i grups de discussió amb estudiants, professors i altres persones de referència;
- e) la literatura científica sobre innovació i qualitat universitària.

Fruit d'aquesta anàlisi i del debat col·lectiu es va definir la **MISSIÓ** dels estudis (vegeu la taula I).

Taula I. Definició de la *missió* dels estudis.

- Proporcionar un **servei a la comunitat**, dirigint-nos cap a una educació, aprenentatge i recerca de qualitat amb impacte internacional, que impliqui una contribució a la nostra societat, mitjançant la **promoció, creació i divulgació de l'avenç científic en psicologia**, incloent-hi la seva aplicabilitat, i la col·laboració per al desenvolupament i benestar de la població general.
- **Formar futurs professionals de la psicologia** per tal que es desenvolupin eficaçment, integralment i èticament en la seva tasca professional, garantint una visió realista i actual de les necessitats en els principals àmbits d'actuació de la psicologia i els coneixements fermes que els fonamenten, així com el desenvolupament d'actituds, competències i habilitats pròpies de la pràctica professional. A més, procurem que l'estudiant finalitzi el grau en Psicologia essent una persona responsable socialment i involucrada en el desenvolupament de la psicologia en un àmbit acadèmic, científic, professional i sociopolític. La **proximitat** esdevé essencial atès que acompanyem **donant suport** als i les estudiants, afavorint i facilitant el seu procés d'aprenentatge i el seu desenvolupament personal.

- Així doncs, **proporcionem una formació universitària, integral i qualificada en psicologia**, orientada cap a l'autoaprenentatge, el treball cooperatiu i interdisciplinari, i el pensament crític, científic i innovador. En aquest sentit, la formació permet disposar de les eines i capacitats necessàries per enfrontar-se i adaptar-se al món laboral i als canvis d'aquest, o accedir a postgraus o màsters específics. També **promovem el desenvolupament del personal del departament que participa en els estudis**.
- En conseqüència, treballem per potenciar la formació i la millora continuada i garantir la qualitat del grau en Psicologia.

També es va definir la **VISIÓ** dels estudis: consolidar-nos com una titulació pionera, centrada en l'aprenentatge significatiu, el treball cooperatiu i la integració teòrica-pràctica mitjançant l'ús de metodologies docents innovadores, atenent les necessitats de la comunitat estudiantil i fomentant la seva implicació en aspectes curriculars i extracurriculars, dins i fora de la universitat; l'ús de formes d'avaluació més realistes i crítiques; i en l'ampliació de l'oferta i temporalitat de les pràctiques professionals.

De la mateixa manera, es va procedir a la identificació dels **VALORS** associats a la titulació a partir de la consulta realitzada a professorat i alumnat el curs 2017-2018. La figura 1 mostra el procés d'anàlisi i la reducció de les respostes dels participants a un conjunt de set valors finals:

- Compromís
- Respecte i integritat
- Professionalització
- Motivació i treball
- Obertura a la reflexió crítica i constructiva
- Innovació i excel·lència
- Cooperació i cura dels altres

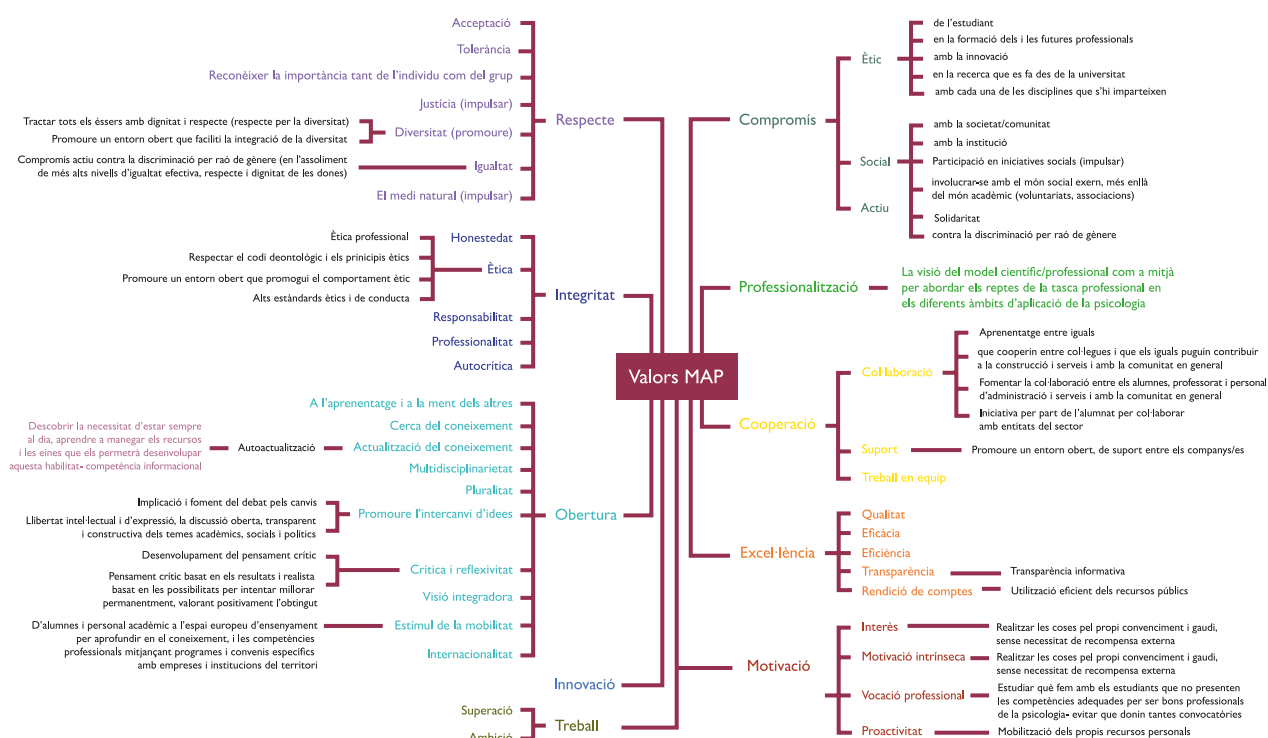


Figura 1. Procés d'anàlisi dels valors de la titulació a partir de les respostes dels participants.

## 3. Estructura del MAP

Els cinc objectius del MAP resultants de la diagnosi realitzada el curs 2017-2018 i de la definició de la missió, visió i valors dels estudis es van considerar els eixos principals sobre els que s'havia d'estructurar el model acadèmic del grau. A continuació s'expliquen breument les diverses accions que s'han dut a terme fins ara per anar desenvolupant els diferents eixos del model.

### 3.1. Eix I. Facilitar el desenvolupament de competències personals i professionals

Tal com indiquen Lunt, Peiró, Poortinga i Roe (2015) en el pròleg del llibre sobre el model *EuroPsy*, la psicologia és una professió global i existeix una gran variabilitat de maneres de definir-la i regular-la. Des de començaments dels anys vuitanta del segle XX, la psicologia europea ha anat sistematitzant i desenvolupant estàndards per a l'educació dels professionals i ha establert sistemes de certificació i reconeixement de les competències professionals com *EuroPsy*, que estableix el conjunt d'estàndards mínims requerits per considerar que una persona està qualificada per exercir la professió.

El model *EuroPsy* descriu els requeriments curriculars mínims que han d'incloure els plans d'estudis de psicologia en termes de continguts i de competències que cal haver assolit al final de la formació inicial (360 crèdits ECTS). *EuroPsy* ha estat referència per a l'elaboració dels plans d'estudis de les universitats a l'Estat espanyol i a Catalunya. Concretament, el Llibre blanc del títol de grau en Psicologia (Freixa, 2004) i la *Guia per al disseny d'un perfil de formació. El cas de psicologia* (Amador et al., 2005) prenen *EuroPsy* com a model de referència i han estat la base per a l'elaboració dels plans d'estudis vigents del grau en Psicologia. Aquests documents estableixen els continguts comuns obligatoris (troncalitat) i les competències específiques de la titulació. Amb lleugeres diferències entre ells, aquests marcs de referència proposen les següents competències específiques de la titulació en Psicologia:

- Detecció de necessitats i definició de les metes de la funció a realitzar.
- Avaluació psicològica, psicodiagnòstic i peritatge: Identificar les característiques rellevants dels individus, grups, organitzacions i els contextos en què es troben a través dels mètodes propis de la professió.
- Desenvolupament de productes i serveis a partir de la teoria i els mètodes psicològics.
- Intervenció psicològica: prevenció, tractament i rehabilitació.
- Avaluació de programes i intervencions.
- Comunicació.
- Compromís ètic.
- Recerca i difusió del coneixement psicològic.

En el pla d'estudis de la Universitat de Girona es treballen aquestes competències desplegades en els diferents mòduls i assignatures que integren el currículum del grau en Psicologia (vegeu la taula 2).

Taula 2. Pla d'estudis de psicologia de la Universitat de Girona. (BOE núm. 26, de 30 de gener de 2015)

Curs	Matèries	
Primer	<ul style="list-style-type: none"> <li>• Fonaments de Psicologia</li> <li>• Fonaments de la Psicobiologia</li> <li>• Percepció, Atenció, Memòria i Interacció</li> <li>• Desenvolupament i Cultura</li> <li>• Anàlisi de Dades en Psicologia I</li> </ul>	<p>Competències acadèmiques i professionals integrades</p> <p>(CAPI I, II, III i IV)</p>
Segon	<ul style="list-style-type: none"> <li>• Aprenentatge, Motivació i Emoció</li> <li>• Cognició i Llenguatge</li> <li>• Personalitat i Context Social</li> <li>• Psicometria i Avaluació</li> <li>• Anàlisi de Dades en Psicologia II</li> </ul>	
Tercer	<ul style="list-style-type: none"> <li>• Psicologia de l'Educació</li> <li>• Psicologia Clínica Infantil</li> <li>• Psicologia Clínica d'Adults</li> <li>• Psicologia dels Grups i les Organitzacions</li> <li>• Pràcticum I</li> </ul>	<p>Assignatures optatives</p>
Quart	<ul style="list-style-type: none"> <li>• Intervenció Psicosocial</li> <li>• Pràcticum 2</li> <li>• Treball Final de Grau (TFG)</li> </ul>	

En aquest marc curricular, destaca per la seva singularitat el mòdul de **CAPI (Competències acadèmiques i professionals integrades)**, dividit en quatre assignatures de tres crèdits ECTS cada una, que es realitza durant el primer i el segon curs del grau (una assignatura cada semestre). Aquest mòdul es va incloure en el pla d'estudis per formalitzar i donar continuïtat al Pla d'acció tutorial que s'estava duent a terme de manera voluntària per part del professorat i alumnat dels estudis des del curs 2005-2006, i amb la finalitat de promoure el desenvolupament d'un conjunt de competències transversals de caràcter acadèmic i professional. Específicament, es van definir tres eixos de treball atenent de manera particular al **desenvolupament de la competència reflexiva** com a fil vertebrador dels processos d'aprenentatge:

- 1) Promoure l'autonomia personal dels alumnes cap a l'aprenentatge.
- 2) L'adquisició de competències comunicatives i relacionals, bàsiques per a l'aprenentatge universitari i professional.
- 3) L'adquisició de coneixements sobre els àmbits professionals de la psicologia i el desenvolupament de la identitat professional.

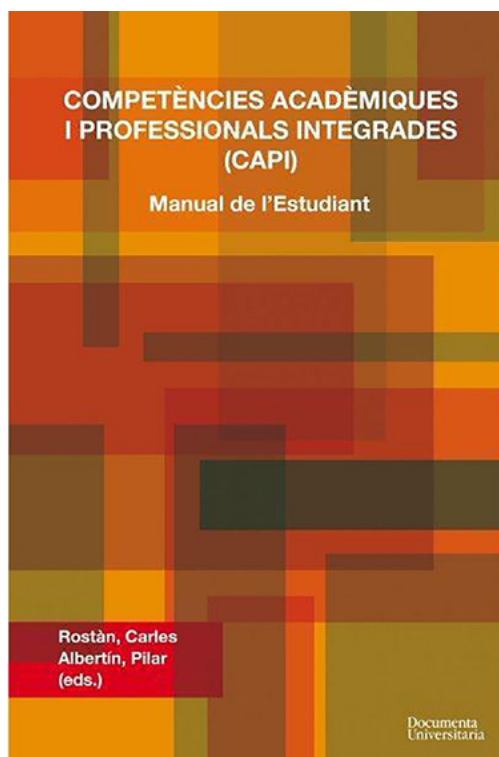


Figura 2. Portada del llibre sobre el mòdul CAPI que inclou les diferents activitats d'aprenentatge (Rostan i Albertín, 2010).

La proposta resultava innovadora en relació amb les següents aportacions (Rostan *et al.*, 2010):

- a) Partia d'una **fonamentació teòrica prèvia**, concretament el model USEM (*Understanding, Skills, Efficacy, Metacognition*) per a l'ensenyament universitari, que té com a objectiu el desenvolupament de l'enteniment, les habilitats, les creences d'eficàcia i competència personal i la metacognició (Knight i Yorke, 2002, 2003, Yorke i Knight, 2004, 2006), juntament amb el model per al desenvolupament de la identitat professional (Holmes, 2001).
- b) La **utilització del propi coneixement disciplinar de la psicologia**. El mòdul CAPI inclou activitats i tècniques pròpies de la disciplina que s'apliquen de manera pràctica durant el procés d'aprenentatge i que permeten a l'estudiant veure de manera aplicada la utilitat del coneixement propi de la professió (p. ex., tècniques de solució de problemes, tècniques de comunicació com l'escolta activa, la gestió de les emocions i l'autoregulació, etc.).
- c) El desplaçament d'una focalització excessiva en el rol d'estudiant cap al **desenvolupament d'una identitat centrada en la professió** (es considera l'estudiant com un professional en formació). Aquest canvi d'enfocament intenta estimular una major motivació i compromís amb els estudis en tant que, en el rol de professional, l'estudiant pren més fàcilment consciència de la seva responsabilitat social i de la necessitat d'una major implicació en la seva formació.
- d) La **concreció i sistematització del procés de reflexió** que es demana als estudiants en l'elaboració d'una proposta innovadora d'avaluació d'aquesta competència. Amb aquesta finalitat s'han objectivat un conjunt de nivells de reflexió consensuats entre tots els membres de l'equip docent que permeten una avaluació més precisa d'un procés sovint difícil d'objectivar (Pérez Burriel, 2010). Aquesta nova proposta s'incorpora en el portafolis d'avaluació de l'estudiant.

A partir d'aquest marc previ, durant el desenvolupament del MAP s'ha considerat necessari identificar, definir i implementar les **competències clau** que han de permetre assolir la missió i objectius dels estudis de psicologia de la UdG:

• Autoconeixement i competència reflexiva	
• Observació i avaluació de situacions psicosocials	
• Comunicació i relacions socioprofessionals	
• Anàlisi crítica de les realitats socials i compromís	
• Ètica acadèmica i professional	
• Ús de tecnologies digitals en psicologia	
• Autonomia i agència acadèmica	

Aquestes competències clau del grau s'han derivat de la Missió prèviament definida pels participants en la consulta realitzada entre el professorat i l'alumnat. La taula 3 mostra com es van identificar les set competències que actualment s'estan treballant al llarg de la titulació. Cada competència s'ha marcat amb un color diferent amb l'objectiu de facilitar la relació entre el contingut de la missió i la derivació de la competència corresponent.

Taula 3. Identificació de les competències transversals dels estudis.

<ul style="list-style-type: none"> <li>• La nostra missió és <b>proporcionar un servei a la comunitat</b>, dirigint-nos cap a una educació, aprenentatge i recerca de qualitat amb impacte internacional, que impliqui una <b>contribució a la nostra societat</b>, mitjançant la promoció, creació i divulgació de l'avenç científic en psicologia, incloent-hi la seva aplicabilitat, i la <b>col·laboració per al desenvolupament i benestar de la població general</b>.</li> </ul>	<p><b>Anàlisi crítica de les realitats socials i compromís</b></p>
<ul style="list-style-type: none"> <li>• Formem futurs professionals de la psicologia per tal que <b>es desenvolupin eficaçment, integralment i èticament en la seva tasca professional</b>, garantint una visió realista i actual de les necessitats en els principals àmbits d'actuació de la psicologia i els coneixements fermes que els fonamenten, així com el desenvolupament d'actituds, competències i habilitats pròpies de la pràctica professional. A més, <b>procurem que l'estudiant finalitzi el grau en Psicologia essent una persona responsable socialment i involucrada en el desenvolupament de la psicologia en un àmbit acadèmic, científic, professional i sociopolític</b>. La proximitat esdevé essencial atès que acompanyem donant suport i seguiment als i les estudiants, <b>afavorint i facilitant el seu procés d'aprenentatge i el seu desenvolupament personal</b>.</li> </ul>	<p><b>Ètica acadèmica i professional</b></p> <p>Observació i avaluació de situacions psicosocials</p> <p>Autoconeixement i competència reflexiva</p>

- Així doncs, proporcionem una formació universitària, integral i qualificada en psicologia, orientada cap a l'**autoaprenentatge**, el **treball cooperatiu i interdisciplinari**, i el **pensament crític**, científic i innovador. En aquest sentit, la formació permet **disposar de les eines i capacitats necessàries per enfrontar-se i adaptar-se al món laboral i als seus canvis**, o accedir a postgraus o màsters específics. També **promovem el desenvolupament del personal del departament que participa en els estudis**.

Autonomia i agència acadèmica

Comunicació i relacions socioprofessionals

Ús de tecnologies digitals en psicologia

Aquesta selecció s'ha vist validada pels resultats de l'estudi *L'opinió del col·lectiu ocupador sobre la formació de les persones titulades en Psicologia* (AQU, 2020), que assenyalava:

“ [...] en relació amb les competències transversals, «la necessitat de millorar la competència de **resolució de problemes i presa de decisions** i també la de **formació pràctica**».

En relació amb les competències específiques de l'àmbit de Psicologia, «el 60% del col·lectiu ocupador identifica la necessitat de millorar la **formació en habilitats comunicatives i interpersonals**. I un de cada tres indica mancances en les competències següents: **autocrítica i capacitat d'introspecció** [a l'informe es concreta com a **Pensament autocrític i capacitat d'introspecció i grau òptim d'autoconeixement**], **intervenció amb persones de diferents àrees**, i **incorporació dels avenços de la psicologia a la pràctica professional**».

Les set competències seleccionades a partir de la Missió dels estudis, i validades a partir de l'opinió dels ocupadors, ja s'estaven treballant amb major o menor intensitat en bona part de les assignatures del grau. Ara bé, el MAP proposa un **treball sistemàtic d'enquadrament epistemològic, definició, identificació dels resultats d'aprenentatge, indicadors d'assoliment i elaboració d'instruments de mesura, elaboració de materials docents** i, alhora, la promoció de l'**aprenentatge situat en contextos d'intervenció psicosocial**. El procés s'ha endegat amb les tres primeres competències: autoconeixement i competència reflexiva, observació i avaluació de situacions psicosocials i comunicació i relacions socioprofessionals.

El treball es concreta en tres direccions:

- 1) Enquadrament epistemològic, definició, identificació dels resultats d'aprenentatge, indicadors d'assoliment, elaboració d'instruments de mesura i elaboració de materials docents.

A fi i efecte de fonamentar les activitats d'aprenentatge que han de permetre l'assoliment de les competències clau, el grup d'innovació docent del MAP està treballant en la definició i avaluació d'aquestes competències i esperem que també s'hi sumin algunes estudiants.

- 2) Revisió de les activitats de desenvolupament de competències que ja s'estan duent a terme a les assignatures del grau i, especialment, al mòdul CAPI (competències acadèmiques i professionals integrades).

El grup de treball està procedint també a identificar activitats d'aprenentatge que ja s'estan duent a terme en diferents assignatures per al desenvolupament de les competències clau, utilitzant metodologies més actives pels estudiants, com l'aprenentatge basat en problemes, l'aprenentatge col·laboratiu i l'aprenentatge i servei —entre d'altres— de manera que puguem elaborar un mapa que permeti coordinar i optimitzar els recursos i l'eficàcia de les diferents accions que es duen a terme en el conjunt del Pla Docent

- 3) Promoció de l'aprenentatge situat en contextos d'intervenció psicosocial.

Amb l'objectiu d'aconseguir un aprenentatge situat i autèntic de les competències clau, es va determinar la participació dels estudiants dels primers cursos en **estades i projectes d'intervenció psicosocial vinculats al territori**.

Concretament, a **CAPÍ-2** es dedica una part de l'assignatura a diferents projectes relacionats amb la multiculturalitat o amb la qualitat de vida dels infants (vegeu, per exemple, el document dels projectes Mirall i Transmèdia, adreçats a estudiants de tercer d'ESO en col·laboració amb l'Institut Santa Eugènia. En aquesta assignatura es treballen de manera particular la competència reflexiva, l'observació i avaluació de situacions psicosocials i el compromís social, a través de l'aprenentatge servei (ApS). Durant el període de confinament derivat de la pandèmia provocada pel virus SARS-CoV-2, es va proposar a l'alumnat la realització d'un diari autoetnogràfic amb l'objectiu d'aprofitar aquesta situació excepcional de confinament com a context d'observació. Mitjançant el diari es va reflexionar sobre les competències del professional de la psicologia i les lectures treballades durant el mòdul (aprenentatge experiencial, perspectiva de gènere, immigració), de la mateixa forma que s'haurien treballat si s'hagués pogut portar a terme l'observació participant.

A **CAPÍ-3**, els i les estudiants fan estades de 30 hores a diferents centres i serveis d'atenció a persones: serveis socioeducatius per a infants i adolescents, serveis d'atenció a gent gran, refugiats, persones sense sostre, persones amb discapacitat, programes de mentoria social, etc. Les competències que es treballen de manera especial a CAPÍ-3 són la comunicació i les relacions socioprofessionals, alhora que es continua treballant l'autoconeixement i la competència reflexiva, especialment en relació als valors i el compromís acadèmic i social. L'objectiu per a cada una de les competències és que els estudiants desenvolupin la capacitat de:

- **Observar** comportaments definitoris de cada competència.
- **Identificar** nivells diferenciats de competència durant l'observació de situacions acadèmiques o professionals.
- **Planificar** cursos d'acció per desenvolupar cada competència en el terreny personal o per ajudar altres persones a fer-ho.
- **Avaluar** els resultats de les accions de millora de les competències i proposar modificacions.

A banda del treball competencial, les assignatures CAPÍ-2 i CAPÍ-3 també pretenen donar resposta a una reivindicació antiga de l'estudiantat de psicologia: la necessitat d'accedir a experiències pràctiques des dels primers cursos, l'excessiu pes dels continguts teòrics de la carrera, i no tenir la possibilitat de fer pràctiques en contextos reals fins a la realització del Pràcticum 2 el darrer curs. Les principals barreres per oferir pràctiques als estudiants dels primers anys són el volum de persones matriculades i la dificultat de disposar de centres de psicologia que les acullin durant períodes curts de temps. Amb el treball per projectes de CAPÍ-2 i les estades de CAPÍ-3 es dona resposta a aquesta demanda i es garanteix que l'estudiant realitzi una activitat pràctica a cada curs del grau:

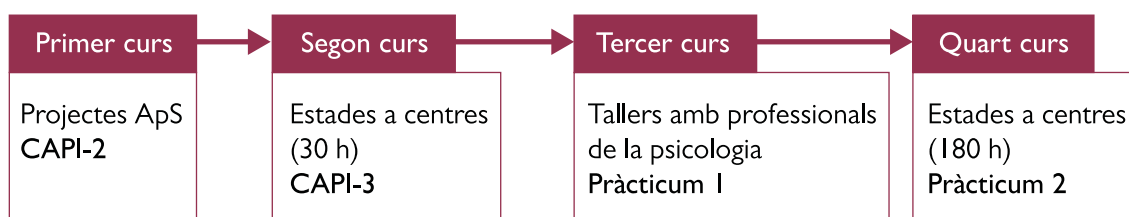


Figura 3. Organització de les pràctiques del grau en Psicologia a la UdG.



## 3.2. Eix 2. Generar actius per a les persones i la comunitat

L'eix 2 del MAP contempla dues línies d'actuació derivades de la missió dels estudis: d'una banda, **la promoció del desenvolupament i el benestar de les persones** i, d'una altra, **el compromís social i la cooperació amb la comunitat**. Juntament amb la formació de professionals competents, procurem també que l'estudiant finalitzi el grau en Psicologia essent una persona socialment responsable i involucrada en el desenvolupament social.

### 3.2.1. La promoció del desenvolupament i el benestar de les persones

Hi ha dos ensenyaments fonamentals en els estudis de psicologia que s'intenten remarcar al llarg de la carrera: (1) la necessitat d'estar i sentir-se bé per poder donar un servei professional a les altres persones i (2) que totes les persones tenim una part de responsabilitat en el benestar i la cura dels altres. Aquestes dues premisses són especialment importants en el cas del professorat (Wilcox i Schroeder, 2017).

Fidels a aquests dos ensenyaments, durant l'any 2019 el grup de professorat responsable del MAP va organitzar un **curs d'especialització en Benestar Personal i Professional** pel professorat dels estudis a càrrec del Dr. José Luis Bimbela Pedrola, professor de la Escuela Andaluza de Salud Pública. Amb aquest curs es pretenia formar el professorat per promoure la salut i el benestar en els estudis de psicologia i, alhora, també per cuidar la seva pròpia salut i fomentar la cohesió de l'equip docent (vegeu l'apartat 3.4.1). Cal tenir en compte que les reformes universitàries, la introducció de nous sistemes de gestió i avaluació del rendiment, la pressió per publicar i consolidar les trajectòries professionals, la transformació dels perfils dels estudiants que accedeixen a la universitat, les noves demandes que s'afegeixen al rol universitari tradicional i les característiques d'autoexigència i excel·lència vinculades a la pròpia cultura acadèmica, han generat una intensificació del treball del professorat i un augment de l'estrès i el malestar entre el personal acadèmic en l'àmbit internacional (Shin i Jung, 2014). Aquest malestar pot generar símptomes d'esgotament emocional, despersonalització, sentiments de baixa realització personal i professional, dificultats per gestionar la pròpia docència o per col·laborar eficaçment en els equips docents o de recerca. Aquesta situació feia recomanable abordar la qüestió de la salut i el benestar del professorat abans d'endegar qualsevol altra acció de promoció de la salut de l'estudiantat o en l'àmbit comunitari.

D'altra banda, aquest curs 2020-2021 s'ha formalitzat una **Comissió de Salut i Benestar dels Estudis** integrada per professors i estudiants que ha començat a treballar en la detecció de necessitats i la prioritització d'accions per promoure la salut i el benestar de l'alumnat i el professorat. S'han assignat tres crèdits ECTS al professorat per dinamitzar les tasques d'aquesta comissió, fet que ha de possibilitar un treball més sistemàtic i orientat a resultats, en contraposició a les accions voluntaristes que es venien realitzant fins ara. La participació de les estudiants també es veu recompensada amb dos crèdits de reconeixement acadèmic (50 hores de treball).

Algunes de les activitats proposades pels membres de la comissió tenen a veure amb la comunicació, la gestió emocional, la identificació de símptomes i senyals d'alarma en relació amb possibles problemes de salut mental, l'estrès davant els exàmens, la conscienciació sobre la importància de demanar ajut quan es reconeixen problemes de salut mental, l'atenció a la diversitat en els estudis, l'acceptació de la responsabilitat individual en el benestar dels altres, la promoció de pràctiques

acadèmiques saludables, la formació en emergències, o la promoció d'espais afavoridors de salut, entre altres. Caldrà, com a primer pas, prioritzar accions, definir indicadors i dissenyar instruments de mesura dels resultats esperats. Es tracta d'una tasca que té el doble propòsit de millorar la salut i el benestar col·lectius, però també servir com a **marc de referència i model d'intervenció** als propis estudiants de psicologia, en la línia de **proporcionar experiències i contextos reals d'aplicació dels coneixements** de la disciplina per afavorir el seu aprenentatge com a professionals en formació. Entre les primeres accions prioritzades per la comissió s'ha proposat identificar les problemàtiques i necessitats de l'estudiantat derivades de la situació pandèmica provocada pel virus SARS-CoV-2, específicament el que implica per a la salut emocional, física i social. A més, s'ha creat un espai virtual d'interacció i suport entre professorat i alumnat dins la plataforma Moodle.

Des d'un punt de vista teòric, el treball de la comissió respon a un model salutogènic (Antonovsky, 1996), que té com a objectius identificar els factors i recursos que afavoreixen la salut i el benestar de les persones (actius) i, alhora, que aquestes persones puguin assumir el control de la seva salut i benestar per millorar-la. L'objectiu final és afavorir una vida plena que permeti el desenvolupament de les capacitats personals, l'assoliment de les pròpies fites i el benestar col·lectiu. Aquest model orienta les accions relacionades amb la promoció de la salut d'acord amb les recomanacions de l'Organització Mundial de la Salut a la Carta d'Ottawa (OMS, 1986), i emmarca també les activitats de l'Àrea de **Promoció de la Salut de la Unitat de Compromís Social de la UdG** i de les xarxes d'universitats promotores de salut, com la **Xarxa Catalana d'Universitats Saludables** (us.cat), o la **Red Española de Universidades Promotoras de salud** (REUPS), de les quals també forma part la Universitat de Girona. Caldrà, doncs, que el treball de la Comissió de Salut i Benestar dels Estudis de Psicologia s'alineï amb els marcs estratègics que aquestes xarxes proposin com, per exemple, el Model Estratègic d'Universitat Saludable i Sostenible de la Xarxa Catalana d'Universitats Saludables. Igualment, és imprescindible la coordinació de la Comissió amb la Unitat de Compromís Social, amb la Oficina de Salut Laboral i amb el Servei d'Atenció Psicològica de la UdG (vegeu la taula 4).

**Taula 4. Marc de referència i coordinació de la Comissió de Salut i Benestar dels Estudis.**

<p><u>Àrea de Promoció de la salut de la Unitat de compromís social de la UdG</u></p>	<ul style="list-style-type: none"> <li>• «La salut és un dret de tots i la Universitat de Girona fa una aposta per la seva promoció a través del programa UdG Saludable. Des d'aquest programa es treballa per crear unes condicions d'estudi i treball saludables i per introduir la salut i la seva promoció com a eixos a tenir presents en tots els ensenyaments universitaris.»</li> <li>• «Des del programa també es desenvolupen accions específiques de promoció de la salut adreçades tant a la comunitat universitària com al conjunt de la societat. Aquestes accions incideixen en aspectes bàsics com l'alimentació o l'estrès, però també en els recursos, activitats i habilitats per a la vida, que contribueixen al benestar de cadascú amb ell mateix i en relació amb els altres.»</li> </ul>
<p><u>Oficina de Salut Laboral de la UdG</u></p>	<ul style="list-style-type: none"> <li>• «L'Oficina de Salut Laboral és un servei per a tots els treballadors de la Universitat de Girona que té com a objectiu realitzar les activitats preventives necessàries per tal de garantir l'adequada protecció de la seguretat i salut dels treballadors, assessorant i assistint a la direcció de la Universitat, als treballadors i als seus representants i als òrgans de representació especialitzats.»</li> </ul>

<p><u>Servei d'Atenció Psicològica</u></p>	<p>Servei confidencial i gratuït de suport, assessorament i orientació psicològica per millorar les capacitats i actituds del PDI, PAS i alumnat. La idea central del servei és que si un està bé amb un mateix, la vida és veu i viu diferent.</p> <p>Es poden fer consultes en el terreny individual o en equip:</p> <ul style="list-style-type: none"> <li>• Per qüestions personals: creixement personal, entorn familiar i social, parella, malalties, dol, traumes, sexualitat...</li> <li>• Per gestionar i millorar l'àmbit laboral i de treball en equip: conflictes, clima laboral, canvi d'actituds...</li> <li>• Per fer propostes de millora de les relacions entre companys o comunitat universitària.</li> <li>• Ansietat en situacions d'estrès (exàmens, parlar en públic, conduir...)</li> <li>• Manca de rendiment acadèmic.</li> <li>• Acompanyament en situacions de crisi, pèrdues o dol.</li> <li>• Alteracions de la son o alimentació.</li> <li>• Malestar psicològic. Alteracions de l'estat de l'ànim.</li> <li>• Conflictes familiars, parella, sexualitat.</li> </ul>
<p><u>Xarxa Catalana d'Universitats Saludables</u></p>	<ul style="list-style-type: none"> <li>• «Potenciar la universitat com a entorn promotor de la salut de la comunitat universitària i de la societat en el seu conjunt.»</li> <li>• «Fomentar la promoció de la salut en els camps de la docència, la recerca i la transferència.»</li> <li>• «Establir aliances i xarxes per oferir serveis, programes i activitats orientades a promocionar la salut de l'estudiantat, el professorat i el personal d'administració i serveis i en la societat en general.»</li> </ul>

Destacar també la necessitat de coordinació amb [l'Àrea d'Igualtat de Gènere](#), [l'Àrea d'Inclusió](#), i la resta d'àrees de la Unitat de Compromís Social de la Universitat de Girona, així com el [Servei d'Esports](#), que també treballa «per promoure la pràctica de l'activitat física entre la comunitat universitària i el seu entorn, com a eina de millora de la salut, les relacions interpersonals i els valors educatius» (extret de la pàgina web).

### 3.2.2. El compromís social i la cooperació amb la comunitat

Tal com veïem en el camp de la salut i el benestar, la Universitat de Girona també ha establert el compromís social com un dels seus eixos fonamentals:

“ La Universitat de Girona considera que un dels eixos fonamentals que ha d'orientar totes les seves actuacions és el compromís amb la societat. En la mesura que és una institució pública, la UdG vetlla perquè la seva acció reverteixi en la millora i el benestar de tota la ciutadania, i es compromet a fer-ho posant l'accent en la superació de les desigualtats i treballant per la creació d'unes condicions de vida que contribueixin al benestar del conjunt de la societat.

Per això, la UdG promou i protegeix valors com la salut, la cura pel medi ambient, la justícia social i l'accés a una educació inclusiva i de qualitat per a tots. I es compromet a fer-ho en totes les seves polítiques (les que afecten la comunitat universitària, les de docència, les de recerca i transferència del coneixement) i tenint present tant l'entorn social més immediat com els contextos internacionals on la UdG pot fer-hi aportacions significatives.

(Unitat de Compromís Social de la UdG)

En línia amb aquest compromís institucional, la missió dels estudis de psicologia també remarca el servei i la contribució a la societat mitjançant la promoció, creació i divulgació de l'avenç científic en psicologia, incloent-hi la seva aplicabilitat, la col·laboració per al desenvolupament i benestar de la població general i la promoció de la justícia social. Per tal d'assolir aquesta missió, el model MAP ha estat treballant en els següents projectes:

- **Participació en projectes comunitaris d'aprenentatge-servei (ApS)** a primer, segon i quart curs (vegeu l'apartat 3.1, en relació als projectes i estades del mòdul CAPI). A quart, els estudiants de l'assignatura d'Intervenció psicosocial també participen en projectes ApS com a part de les activitats d'aprenentatge. L'activitat consisteix en la detecció-disseny d'un programa-intervenció i avaluació en un context específic (educatiu, de salut, comunitari, laboral, jurídic) fora de la Universitat. Aquesta modalitat d'aprenentatge permet als estudiants de desenvolupar les seves competències alhora que col·laboren amb centres i serveis de psicologia del territori.
- **Projectes de cooperació amb la comunitat.** El curs 2018-2019 es va iniciar un projecte pilot per a la realització d'un mapa de recursos de psicologia. Es tracta d'una iniciativa per posar a disposició de la societat una guia dels serveis i centres d'atenció psicològica existents a les comarques gironines que s'ha desenvolupat amb el suport tècnic del SIGTE (Servei d'Informació Geogràfica i Teledetecció) de la Universitat de Girona, el suport econòmic dels estudis de psicologia, la col·laboració de la Delegació de Girona del Col·legi Professional de la Psicologia de Catalunya i la participació dels estudiants de l'assignatura CAPI-2.

En iniciar el curs 2020-2021 disposem d'una primera versió provisional del mapa que es preveu anar completant i revisant durant els propers anys.



Figura 4. Versió pilot del Mapa de serveis d'atenció psicològica a les comarques gironines.

Amb el projecte es pretén donar resposta a les següents necessitats:

- Bona part de la societat gironina desconeix els serveis d'atenció psicològica del territori i les seves característiques. Sovint arriben demandes d'orientació al professorat sobre on adreçar-se per rebre atenció sobre diferents tipus de problemàtiques psicològiques.
- L'alumnat de psicologia no coneix en profunditat l'entramat de serveis de psicologia existents al territori. Aquest coneixement és necessari a l'hora de prendre decisions vocacionals sobre especialitats, orientar la cerca de pràctiques extracurriculars o de feina un cop graduats, o identificar oportunitats d'emprenedoria en àmbits poc representats en determinades zones geogràfiques. També permet de conèixer les sortides de la titulació i la feina que realitzen els professionals del territori.
- Els professionals de la psicologia també necessiten conèixer i coordinar-se amb altres professionals del territori per crear xarxes o derivar casos, per exemple. També necessiten orientar la cerca de feina o analitzar oportunitats d'obrir nous serveis en funció de l'oferta existent.

D'altra banda, a l'assignatura **CAPÍ-4** els i les estudiants treballen continguts i competències transversals relacionades amb la justícia social i la diversitat (sexual i de gènere, funcional, cultural...) de manera que puguin incorporar-les a les activitats especialment lligades a la intervenció del pràcticum, el Treball Final de Grau i la seva activitat professional futura. Concretament, s'aborden temes com l'actitud davant la vulnerabilitat; la igualtat en les relacions professionals: cultura, gènere i sexualitat; la construcció de la *diferència* en la ciència i la intervenció psicològiques en diferents contextos; elements de la perspectiva de gènere, els estudis culturals i la teoria Queer per a una psicologia igualitària i no discriminatòria; o els processos i recursos de la psicologia per a la igualtat en la recerca i la intervenció. Es busca promoure competències professionals per desenvolupar una atenció, intervenció o recerca menys sexista, menys racista i més igualitària en termes de tracte i oportunitats.

El professorat dels estudis també du a terme nombroses activitats de recerca i transferència del coneixement que impliquen una important contribució a l'aplicació del coneixement disciplinar per abordar diferents necessitats i problemàtiques socials:

- **Transferència del coneixement** a través de l'activitat del professorat de psicologia en els grups de recerca, els campus sectorials, els instituts de recerca, o a través de convenis i contractes amb empreses i organitzacions.
- **Participació del professorat en xarxes, grups i associacions professionals.** Amb aquesta participació el professorat de psicologia contribueix socialment aportant coneixement i assessorament, alhora que identifica necessitats per orientar la seva recerca i la docència.
- **Accions de divulgació i difusió de la psicologia.** El professorat és requerit sovint pels mitjans de comunicació per aportar el seu coneixement o opinió sobre diferents problemàtiques socials en tant que persones expertes en una matèria concreta. També col·labora socialment impartint cursos de formació, conferències o xerrades sobre temàtiques psicològiques a diferents públics i col·labora en activitats de difusió científica.

### 3.3. Eix 3. Acompanyar i donar suport

En aquest apartat s'expliquen les principals accions d'acompanyament i suport a l'alumnat i professorat dels estudis de psicologia que s'estan duent a terme actualment a la UdG.

#### 3.3.1. La Coordinació dels estudis

Bona part de la gestió acadèmica del grau i el suport a l'alumnat i al professorat recau en la figura responsable de la Coordinació dels estudis. Acostuma a ser la persona que rep i orienta l'alumnat que accedeix per primera vegada a la universitat, explica els estudis en les jornades de portes obertes per a estudiants i famílies, coordina i dona suport al professorat en temes de docència, actua com a figura mediadora en situacions de conflicte relacionades amb l'ensenyament, promou iniciatives i fa el seguiment dels processos d'avaluació i millora dels estudis, entre moltes altres tasques.

Entre les seves funcions destaquen:



- La convocatòria i gestió del Consell d'estudis.
- Les reunions periòdiques amb els representants estudiantils.
- Les reunions amb el professorat per coordinar la docència.
- La realització de l'informe d'avaluació anual del curs.
- Les sessions de portes obertes i d'acollida de nous estudiants.
- La participació en les reunions de la Conferència de degans de l'Estat espanyol.
- La representació dels estudis dins i fora de la UdG.
- El seguiment dels resultats de la titulació, informes de qualitat i propostes de millora.
- L'atenció als i les estudiants i al professorat per donar resposta a consultes i demandes.
- La gestió del pressupost dels estudis.

Figura 5. La Dra. Sara Malo, actual responsable dels estudis de psicologia de la UdG.

#### 3.3.2. Mentoria: Pla SiC (Suport i Cohesió)

El Pla SiC (Suport i Cohesió) és un **programa de mentoria** adreçat als estudiants de grau en Psicologia que té els seus orígens en (1) el Pla d'acció tutorial dels estudis de desenvolupament humà a la societat de la informació i psicologia (Villar i Font-Mayolas, 2007), (2) la proposta d'un grup d'estudiants d'oferir orientació i assessorament a l'alumnat de nou accés per afavorir la integració dins la institució universitària (Ayllón i Berenguer, 2014) i (3) la formulació de la proposta actual (Malo, Pérez-Burriel i Ming-Ya, 2015).

És un programa en el qual estudiants de tercer i/o quart curs ofereixen el seu temps per acompanyar, donar suport i resoldre dubtes a l'alumnat de nou ingrés durant la seva incorporació a la universitat. La persona mentora comparteix experiències i coneixements amb el seu equip de mentoratge per facilitar el procés d'integració en el camp acadèmic, social i emocional.



Figura 6. Logo del Pla SiC (Raya, 2020)



Figura 7. Grup de mentoria 2019-21.

Participar com a mentorat/da dona l'opció de ser mentor/a en el futur. Les persones que han estat mentorades durant el primer curs i volen formar part de l'equip de mentoratge reben una formació específica al llarg del segon curs. Aquesta formació inclou el coneixement del model de mentoria i el model acadèmic de psicologia, la capacitat en habilitats de suport i mentoratge, sessions de *role-playing*, debat i dinàmiques grupals, coneixement del funcionament institucional i participació en les comissions temàtiques del pla de mentoria liderades pels estudiants de cursos superiors. La formació és impartida pels propis estudiants del pla de mentoria de cursos superiors, professorat dels estudis, professionals externs especialistes en *coaching-mentoria* i representants estudiantils de la Universitat de Girona.

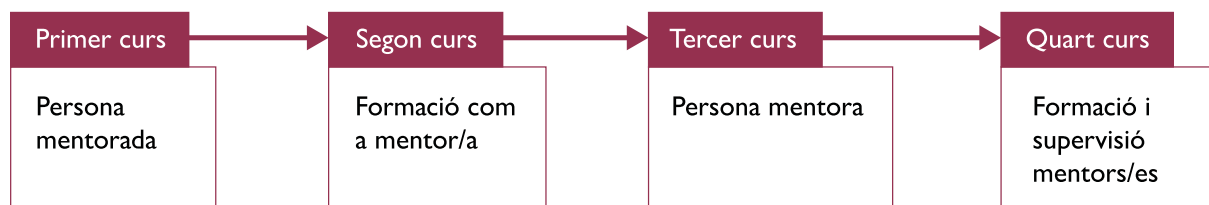


Figura 8. Procés de participació en el programa de mentoria del Pla SiC.

La participació en el pla de mentoria suposa un important **valor afegit** per als estudiants. D'una banda, entrar en el projecte com a responsable d'un equip de mentoratge durant dos anys atorga dos crèdits ECTS de reconeixement acadèmic però, més important, permet el desenvolupament d'una sèrie de competències de comunicació, relació interpersonal, lideratge, acompanyament i mentoratge de persones, treball en equip i solució de problemes, entre altres.

També les persones mentorades troben una sèrie d'avantatges en la seva participació en el pla SiC:

- Tenir durant tot el primer curs un company/a de cursos més avançats per poder compartir dubtes i problemes.
- Poder compartir amb altres estudiants de primer curs i amb els mentors/es temes d'interès respecte al funcionament dels estudis, la facultat o la universitat.
- Contactar i poder establir relació amb estudiants de cursos superiors.
- Facilitar el contacte amb el professorat.
- Iniciar el treball de construcció d'una trajectòria formativa professionalitzadora.

El pla SiC contempla un procés d'avaluació anual en què s'obtenen indicadors quantitius (mitjançant enquestes a les persones mentores i mentorades) i qualitius (informes de cada persona mentora i síntesi conjunta) sobre els resultats del procés de mentoratge. Aquesta informació és utilitzada pel [Grup d'Innovació Docent de Mentoria dels Estudis de Psicologia de la UdG](#) en el procés de millora contínua del propi pla.

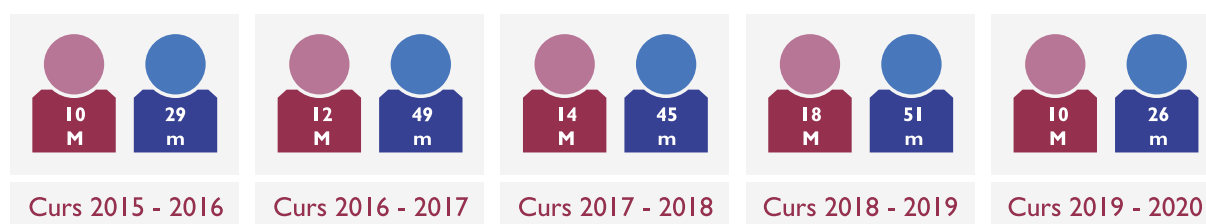


Figura 9. Xifres de persones mentores (M) i mentorades (m) durant els darrers cinc anys del programa.

### Properes accions del Pla SiC

- Integrar el model i les accions del pla de mentoria amb el Model Acadèmic de Psicologia.
- Desenvolupar i consensuar nous indicadors d'assoliment dels objectius del pla SiC en línia amb el model acadèmic dels estudis.
- Desenvolupar recursos audiovisuals de suport al programa de formació en mentoria.
- Estendre el programa de mentoria als graduats que han acabat la carrera implementant una xarxa d'alumni que donin suport als processos d'especialització d'alumnes de postgrau i d'incorporació al món laboral.

### 3.3.3. Tutories

La funció tutorial a la Universitat és una de les eines de suport i orientació més importants per al desenvolupament acadèmic, personal i professional de l'alumnat. En el cas de la UdG, els estudiants valoren molt positivament l'accessibilitat del professorat i la facilitat d'adreçar-s'hi a l'hora de fer consultes acadèmiques o demanar assessorament sobre els estudis i la professió. Tanmateix, algunes persones encara tenen dificultats per demanar tutoria, especialment als primers cursos. Per això,



tant el mòdul CAPI com el pla SiC de mentoria incideixen en facilitar l'apropament dels estudiants de primer curs al professorat i aprofitar el suport que ofereixen les tutories individuals o grupals.

Fins al curs 2020-2021 les tutories personalitzades que es fan als estudis de psicologia de la UdG segueixen un patró tradicional de demanda dels estudiants dins l'horari establert pel professorat. El MAP té previst dur a terme accions de **conscienciació i formació d'alumnat i professorat** per optimitzar un recurs que, a hores d'ara, no s'aprofita suficientment, ampliant l'abast de la funció tutorial en línia amb els objectius del model. Aquestes accions estan previstes en coordinació amb la resta d'eixos del model que han de reforçar el paper de la tutoria per assolir els objectius de cada eix.

### 3.3.4. Pràcticum

El pla docent dels estudis de grau en Psicologia contempla que els estudiants desenvolupin les seves pràctiques professionals en dos moments de la carrera: a tercer curs, amb la realització del Pràcticum 1 (tres crèdits), i a quart curs amb el pràcticum 2 (nou crèdits).

El **Pràcticum 1** està pensat per a què l'estudiant tingui un primer contacte amb els diversos contextos professionals als quals es podrà incorporar un cop assolit el grau. Per això, aquest mòdul es desenvolupa a partir de la realització de tallers impartits per professionals de la psicologia en exercici. En aquest mòdul també s'aborda la dimensió ètica i deontològica de la pràctica professional. L'oportunitat de conèixer i experimentar en primera persona com realitza la feina una persona amb experiència en cada un dels quatre contextos més importants de la psicologia permet a l'estudiant de tenir més elements per decidir en quin àmbit realitzarà les pràctiques externes el següent curs.

El **Pràcticum 2** és una assignatura obligatòria de quart curs que permet als estudiants d'aplicar, contrastar i reflexionar sobre les competències que han anat adquirint en els diferents mòduls i assignatures del grau en els principals contextos on desenvoluparan la seva pràctica professional futura: educatiu, clínic i de la salut, treball i organitzacions, i comunitari. També busca que l'estudiant aprengui a socialitzar-se i relacionar-se en els diferents contextos coordinant-se amb altres professionals i reconeixent la dinàmica organitzativa del centre de pràctiques, alhora que adquireix un coneixement de la vida laboral que l'orienti en el seu projecte professional futur.

D'acord amb la *Guia del Pràcticum 2*, que serveix de document d'orientació als estudiants i als tutors, els centres de pràcticum es distribueixen en cinc perfils o àmbits:

#### 1) Psicologia Clínica i de la Salut:

Centres de salut mental (CSMIJ, CSMA, CAS...), CDIAPs, centres de psicologia clínica, hospitals i unitats hospitalàries (unitats de TCA, d'oncologia, de psicooncologia, de dolor, de tractaments pal·liatius etc.), centres de salut, associacions de pacients i/o familiars de malalts, etc.

#### 2) Psicologia de l'educació:

Equips d'assessorament psicopedagògic (EAP), centres d'educació infantil i primària (CEIP), instituts d'ensenyament secundari (IES), centres d'educació especial, centres d'adults, escoles bressol, centres que atenen trastorns de l'aprenentatge, llenguatge, etc.

#### 3) Intervenció psicosocial:

Centres i serveis socials d'atenció especialitzada: equips d'atenció a la infància i l'adolescència (EAIA), llars-residències per a persones amb disminució física i/o psíquica, centres ocupacionals, centres d'atenció especialitzada (equips de valoració, equips d'orientació, serveis de suport a la

integració laboral, etc.), atenció a la gent gran (centres de dia, residències, centres sociosanitaris, habitatges tutelats, etc.), atenció a toxicomanies (centres de dia d'atenció a toxicòmans, centres residencials d'assistència a toxicòmans, etc.), serveis d'atenció a la víctima, centres penitenciaris, centres o unitats públiques o privades especialitzades en la intervenció psicosocial, etc.

**4) Psicologia del treball i de les organitzacions:**

Empreses de selecció de personal, departaments de recursos humans i formació a empreses, empreses de consultoria, màrqueting i publicitat, etc.

**5) Pràcticum de recerca:**

Pràctiques en un grup o línia de recerca pertanyent a departaments, instituts o altres estructures on es realitza recerca en psicologia (de la Universitat de Girona o qualsevol altra universitat), pràctiques en grups de recerca d'altres institucions (centres sanitaris, hospitals, laboratoris biomèdics etc.).

El suport a l'estudiant es vehicula a través d'una **dobla tutorització** per part de professionals experts en el centre de pràctiques i per professorat expert en l'àmbit de les pràctiques escollides per l'alumnat. Les funcions de cada figura s'especifiquen detalladament a la *Guia del pràcticum*. La guia també estipula les característiques i procediments de suport continuat a l'estudiant a través de les tutories d'orientació, entrevistes de seguiment i l'entrevista final.

A banda del seguiment per part dels tutors a través de les tutories, el pràcticum a la UdG ha determinat altres eines de suport per al desenvolupament professional de l'estudiant:

- **El quadern d'observació o diari de camp:** es tracta d'una eina pel seguiment del pràcticum durant les tutories individuals i de reflexió sobre l'experiència, situacions viscudes, tasques desenvolupades, etc. en el pràcticum. També serveix de base per a l'elaboració de la memòria de pràcticum, en la mesura que es planteja amb caràcter reflexiu i periòdic, intentant d'aquesta manera fomentar una pràctica reflexiva de l'estudiant en relació amb el seu aprenentatge (Albertín, 2007; Cabruja i Albertín, 2007).



Figura 10. Imatge d'un diari de camp.

- **La memòria de Pràcticum 2:** La memòria té com a finalitat la sistematització de l'experiència de l'estudiant en el centre de pràcticum i facilitar l'avaluació del nivell d'assoliment dels objectius formatius. S'organitza entorn de quatre eixos principals: (1) coneixement del centre o entitat i del context professional; (2) descripció de les activitats realitzades i la seva relació amb el desenvolupament de les competències professionals; (3) coneixement del mercat professional i de la formació de postgrau en l'àmbit d'especialització; i (4) valoració de l'experiència, a manera de *memòria crítica o reflexiva* sobre el procés i els resultats d'aprenentatge en relació amb el pràcticum, la relació entre aquests aprenentatges i la formació acadèmica de l'estudiant, i l'aportació de l'experiència realitzada a l'orientació professional de l'estudiant.

El pràcticum de psicologia a la UdG ha experimentat diferents transformacions i millores al llarg de les darreres dècades, amb una revisió i fonamentació profunda del model entre 2005 i 2007 (Villar et al., 2007).

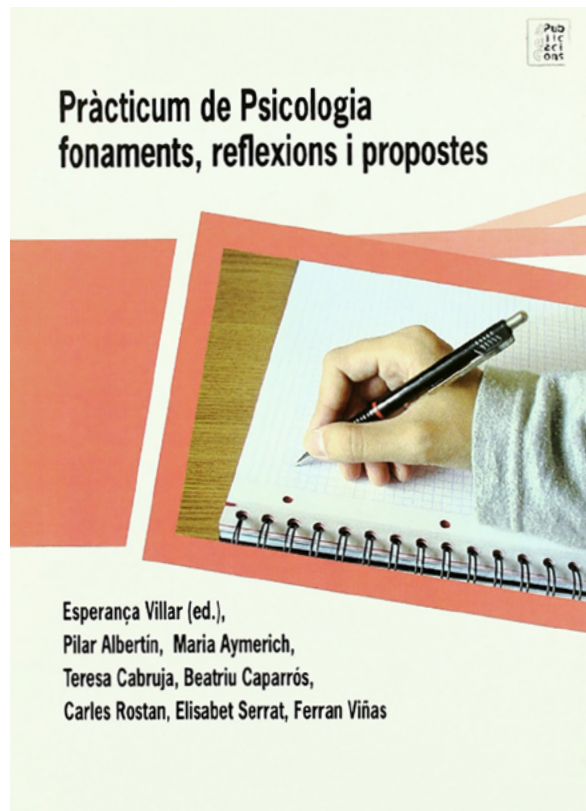


Figura 11. Portada del llibre sobre el pràcticum de psicologia (Villar et al., 2007).

### 3.3.5. Treball Final de Grau (TFG)

El Treball Final de Grau (TFG) és una assignatura obligatòria que es realitza de manera paral·lela al Pràcticum 2 durant el quart curs del grau. Els estudiants duen a terme un projecte que pot tenir diferents modalitats: recerca, intervenció, disseny de materials, revisió bibliogràfica, etc., a través del qual demostren que han assolit les diferents competències del grau. Cada estudiant té assignat un professor/a que supervisa el desenvolupament del treball.

Els estudis de psicologia de la UdG varen introduir el curs 2014-2015 un model innovador de **TFG basat en l'aprenentatge i la cooperació grupal entre estudiants i tutors/es** (Malo et al., 2015). Les tutories individuals es van complementar amb tutories grupals obligatòries. A cada tutoria grupal acostumen a participar uns nou estudiants i un equip de tres persones tutores encarregades de la supervisió dels TFG dels estudiants que participen a la sessió. Les tutories estan dissenyades de manera seqüencial d'acord amb el procés d'elaboració del TFG. Cada estudiant exposa els continguts i es comenten entre els tutors/es i la resta de companys/es. Les sessions grupals són formatives i serveixen per resoldre dubtes i pensar col·laborativament la millor manera de desenvolupar cada TFG, la metodologia, etc. Aquest model es va dissenyar per donar suport als estudiants en la realització del seu TFG i als docents en la supervisió dels treballs.

En el cas dels estudiants es busca:

- Que puguin obtenir suport social dels companys/es.
- La possibilitat de conèixer els treballs que fan els altres companys/es.
- Disminuir l'angoixa a l'hora de realitzar i defensar el treball. La pressió generada pels treballs finals de grau, màster o tesis doctorals està ben documentada (Villar, 1998; De Miguel, 2010), però no hauria de ser un factor limitador de l'aprenentatge i el desenvolupament professional dels estudiants. Una excessiva ansietat en la realització del TFG pot comportar un bloqueig cognitiu, un decrement de la motivació i una disminució de la creativitat necessària per a la realització del projecte. La possibilitat de veure que altres persones passen pel mateix procés, pateixen les mateixes dificultats, així com la possibilitat de donar i rebre suport dels altres constitueixen factors protectors davant l'estrès i la sobrecàrrega cognitiva i emocional que comporten aquest tipus de treballs. El suport social ha estat ben establert com un dels factors més importants de protecció en situacions d'alta demanda adaptativa, canvi, risc o incertesa (Baumeister i Leary, 1995).
- Modelar les habilitats d'afrontament i resolució de problemes davant les demandes derivades de la realització del TFG i augmentar la resiliència i la confiança dels estudiants en les seves pròpies habilitats per a la realització del treball.
- Fomentar la participació activa i l'ajuda entre companys i altres beneficis psicològics i relacionals que comporta l'aprenentatge en grup.
- Prendre consciència de les possibilitats i beneficis de l'aprenentatge informal a través de la interacció amb col·legues com a via per a la formació professional continuada.

Pel que fa als docents, els beneficis també són múltiples:

- Reduir la pressió de la supervisió individual i el nombre de tutories individuals.
- Comptar amb el suport i els coneixements dels tutors/es del seu equip, enriquint les sessions d'aprenentatge grupal.
- Actualitzar coneixements en temes diferents als seus àmbits tradicionals d'especialització.
- Conèixer els àmbits de treball dels altres i compartir coneixements que poden beneficiar la coordinació indirecta de l'activitat docent, a partir d'un coneixement més profund del que es fa en altres matèries.
- Cohesionar l'equip docent i fomentar la generació de confiança entre el professorat.

### 3.3.6. Comissió d'Orientació Professional

Durant el curs 2017-2018 es va crear una comissió d'orientació professional dels estudis constituïda per dues professores i dues estudiants amb l'objectiu de començar a realitzar **accions de suport als processos de presa de decisions vocacionals i d'inserció professional dels graduats en Psicologia**. Les tasques de la comissió durant aquest primer curs van ser l'elaboració d'un mapa de recursos d'orientació en psicologia disponibles a la UdG (Hung i Maestre, 2018; vegeu figura 12) i el disseny d'un pla de formació per desenvolupar la competència d'autoconeixement (Cunill, 2018).

**CONTACTES**

ARPP:  
arpp.udg@gmail.com

CEP-PIE:  
cep.piegirona@gmail.com  
o  
699 052 801 (Elsa)

Consell d'estudiants:  
consell.estudiants@udg.edu  
o  
972 418 116

COPC:  
copc.gi@copc.cat  
o  
972 222 710

Borsa de Treball  
borsa@udg.edu  
o  
972 418 076

**QUÈ PUC TROBAR AQUÍ?**

A més de l'orientació que rebràs del Professorat a les classes o en tutories individuals, i del Personal d'Administració i Serveis (PAS), aquí trobaràs una guia amb els recursos que tens com a estudiant de psicologia per orientar-te a la universitat i professionalment.

**Quins recursos tinc com a estudiant de psicologia de la UdG...  
...per orientar-me professionalment?**

Elaborat per la Comissió d'Orientació Professional del Projecte d'Innovació docent Model Acadèmic de Psicologia (MAP 2017-19)

**1 ARPP**  
Associació d'Estudiants de Recerca i Promoció Psicològica.

Setmana Psicològica: Congrés de 3 dies que inclou ponències i tallers realitzats per professionals.  
Objectiu: apropar els estudiants a diferents branques professionals.

PAC de Setmana: Activitat de cap de setmana de començament de curs: activitats lúdiques i tallers professionals relacionats amb la psicologia.

Participació Campus Pre-bat: L'associació prepara activitats per a que els estudiants es coneguin mentre es divertixen i treballen junts.

Despatx: s125

**2 Consell d'estudiants**  
Orientació universitària generalista.

Becari/a del Consell d'Estudiants: orienta sobre com fer representació estudiantil, com demanar places d'Erasmus o Sicue o com fer gestions universitàries.

**3 CEP-PIE**  
Colectivo de Estudiantes de Psicología.

Pàgina web del CEP-PIE: informació i posicionaments sobre les diferents branques de la psicologia a nivell estatal.  
<http://www.cep-pie.org/>

Xarxes socials: es comparteix constantment informació sobre els grups de treball, que representen branques de la psicologia.

Bases de dades dels màsters de cada àmbit de la psicologia que es realitzen a l'Estat espanyol.

Representants UdG: CEP Girona: dos representants renovables cada any, un equip de treball i enguany una persona que forma part de la junta coordinadora nacional.  
Despatx: s125

Xerrades-taller sobre les diferents sortides professionals: com implicar-se en la professió durant la carrera; saber què és necessari estudiar per a cada àmbit concret i quin és la situació actual de la psicologia, el món laboral i els números clausus.

Es pot participar a totes les comissions obertes.

**4 COPC**  
Col·legi Oficial de Psicòlegs de Catalunya.

Pàgina web: informació sobre les diferents sortides professionals.  
<https://www.copc.cat/>

Cursos introductoris i especialitzats.

Servei d'orientació laboral per a precol·legiats i col·legiats.

**5 BORSA DE TREBALL**

Assessorament ocupacional: informació sobre pràctiques en empreses i ofertes professionals.

Tallers: al llarg del curs sobre com fer un currículum, afrontar una entrevista de feina, proves psicotècniques, etc.

Tutories individuals a estudiants i graduats: assessorament per a la presa de decisions vocacionals i professionals o la incorporació al mercat laboral.

Recursos i eines bàsiques per trobar feina:  
[www.udg.edu/udgocupacio](http://www.udg.edu/udgocupacio)

Figura 12. Tríptic informatiu sobre els recursos d'orientació professional en psicologia a la UdG (Hung i Maestre, 2018).

Malgrat que la comissió no va tenir continuïtat durant els dos cursos següents, s'ha tornat a reprendre durant el curs 2020-2021 i s'ha formalitzat com una comissió dels estudis amb l'assignació de tres crèdits ECTS al professorat per a la seva dinamització. Actualment en formen part tres professores, dues estudiants de grau i una persona graduada. La comissió està en procés d'establir un pla de treball que contempla un seguit d'accions vinculades a:

- la definició d'un model d'orientació per als estudis de psicologia,
- la recerca de recursos externs,
- la conscienciació i formació de professorat i alumnat sobre la importància de l'exploració professional durant el grau,
- l'impuls de l'emprenedoria,
- el disseny d'accions d'informació, formació i desenvolupament professional,
- la coordinació i optimització dels recursos existents a la UdG en matèria d'orientació professional per a l'alumnat de psicologia.

Destaquem de manera especial la importància de coordinar i connectar el treball de la comissió amb els recursos institucionals, especialment amb [l'Oficina Universitat-Empresa de la UdG](#) i el [servei UdG-Ocupació](#), juntament amb les accions de les associacions d'estudiants de psicologia: [l'Associació per a la Recerca i la Promoció de la Psicologia \(ARPP\)](#) i el [Col·lectiu d'Estudiants de Psicologia](#) (CEP-PIE). També és molt important la informació que proporciona l'Agència per a la Qualitat del Sistema Universitari de Catalunya ([AQU Catalunya](#)) a partir dels diferents [estudis sobre inserció professional i satisfacció dels graduats i màsters universitaris](#), així com l'[estudi sobre l'opinió dels ocupadors dels graduats en Psicologia](#).

Taula 5. Marc de referència i coordinació de la Comissió d'Orientació Professional dels estudis.

<p><a href="#">Oficina Universitat-Empresa de la UdG</a></p>	<ul style="list-style-type: none"> <li>• «L'Oficina Universitat Empresa és un servei de la Universitat de Girona adreçat a afavorir la inserció laboral de l'estudiantat i titulats universitaris oferint <a href="#">orientació professional</a> i tallers per facilitar la seva incorporació al mercat laboral i l'<a href="#">emprenedoria</a>.»</li> <li>• «UdGOcupació consta d'una <a href="#">borsa de treball</a> des d'on es tramiten <a href="#">ofertes de feina</a> per posar en contacte empreses amb estudiants i titulats en cerca activa de feina i, des del curs 2018-2019, també compta amb l'<a href="#">Escola de Competències</a>. També organitza la Fira d'Ocupació.»</li> <li>• «UdGOcupació també és un servei per a les empreses. Des de la plataforma de pràctiques es tramiten ofertes per fer estades de <a href="#">pràctiques en empresa</a> i complementar així la formació dels estudiants de la Universitat de Girona.»</li> </ul>
<p><a href="#">AQU Catalunya</a></p>	<ul style="list-style-type: none"> <li>• Enquestes de satisfacció als titulats/des sobre la formació rebuda.</li> <li>• Enquestes d'inserció laboral als titulats/des.</li> <li>• Enquestes al col·lectiu ocupador sobre la formació de les persones titulades recentment que contracten.</li> <li>• Dades del sistema universitari (UNEIX).</li> </ul>

## 3.4. Eix 4. Promoure la formació i la recerca en innovació docent

### 3.4.1. La formació del professorat

Una de les primeres prioritats del MAP va ser identificar les necessitats de formació del professorat per tal de dur a terme el projecte d'innovació docent. Fruit d'aquesta identificació, al llarg de l'any 2019 es va organitzar un **curs de postgrau en Innovació i Actualització en l'Ensenyament de la Psicologia**, integrat per cinc cursos d'especialització:

- **Curs d'Especialització en Tendències Actuals i Models Formatius en l'Ensenyament de la Psicologia**

Es tractava del curs introductor del postgrau que havia d'establir les bases teòriques del model acadèmic dels estudis de psicologia. Es varen programar cinc sessions de fonamentació teòrica i debat participatiu entre els ponents i el professorat participant:

- **La personalització de l'aprenentatge en l'educació superior**, impartit pel Dr. Cèsar Coll, catedràtic de Psicologia Evolutiva i de l'Educació de la Universitat de Barcelona. El curs va introduir el tema de l'aprenentatge personalitzat i va donar lloc al debat sobre els avantatges, inconvenients i possibilitats d'avançar cap a un **model personalitzat d'aprenentatge en els estudis de psicologia** i les seves implicacions en les pràctiques docents.
- **La connexió d'experiències d'aprenentatge en el context universitari**. Partint de la sessió del Dr. Cèsar Coll sobre la personalització dels aprenentatges, el Dr. Moisés Esteban, company del Departament de Psicologia de la UdG, va incidir en la importància de tenir en compte l'aprenent en el procés d'ensenyament (els seus objectius, interessos i necessitats), promovent una participació activa en els processos d'aprenentatge (el *què*, el *com*, el *quan* i l'*on* aprendre) i facilitant l'establiment de connexions entre les diverses experiències d'aprenentatge que se susciten dins i fora del context acadèmic. En aquest marc, la figura del docent tindria el rol de facilitar la connexió d'experiències, promoure processos de reflexió i acompanyar i vetllar per l'enriquiment de les trajectòries personals d'aprenentatge dels seus alumnes. El taller va servir també per veure l'aplicació d'aquests conceptes a la pràctica docent de la psicologia a través d'exemples concrets. Fruit dels aprenentatges assolits en el curs ha estat la incorporació de l'**Artefacte identitari** com a activitat d'aprenentatge a l'assignatura de CAPI-I.
- **Aprenentatge connectat (I): dels laboratoris participatius a les comunitats de pràctica expandida en l'educació superior**, impartit pel Dr. Javier González Patiño, professor del Departament de Psicologia Evolutiva i de l'Educació de la Universitat Autònoma de Madrid.

El curs va abordar de quina manera la societat de cultura digital ens obliga a reinterpretar les claus de l'educació, **incorporant la participació, l'aprenentatge situat i, sobretot, l'espai públic d'Internet com a forma de ser i donar sentit al món en què vivim**. Amb la intenció d'inspirar noves pràctiques docents, el Dr. González Patiño va analitzar diferents experiències de creació de coneixement més pròpies dels camps no formals o informals per decidir sobre la seva idoneïtat a l'hora d'incorporar-les al context de l'educació superior.

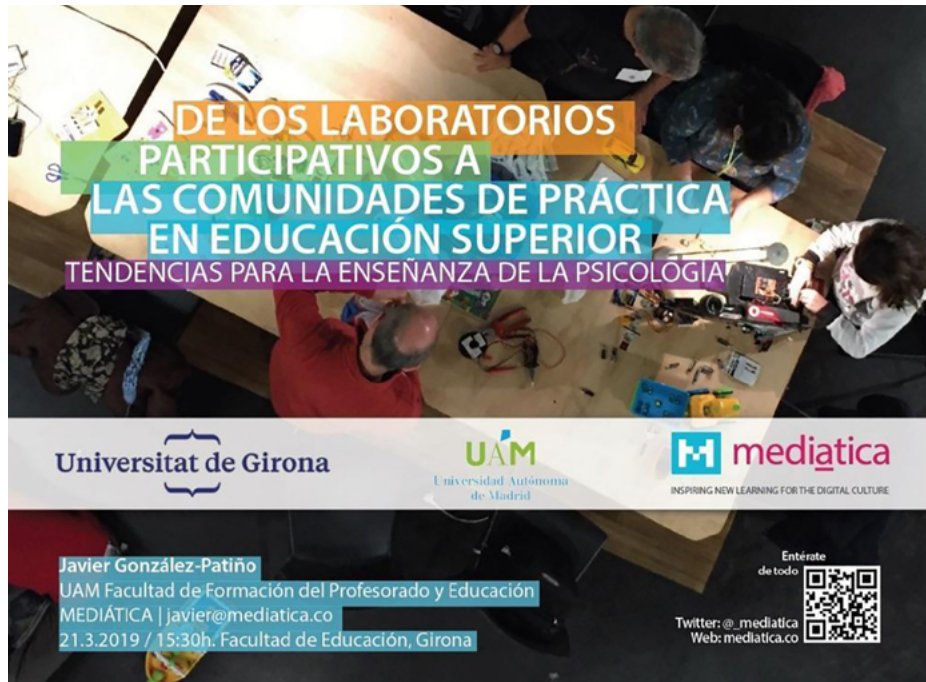


Figura 13. Imatge del Curs sobre Aprenentatge Connectat.

- **Aprenentatge connectat (II):** gestiona la teva reputació *online* per incorporar l'espai públic de la web social en els teus projectes docents i de recerca. L'objectiu principal d'aquesta sessió era que cada participant desenvolupés habilitats i competències digitals bàsiques però suficients per iniciar-se en el **disseny i desenvolupament de la seva identitat en línia**, de manera que els permetés establir relacions professionals rellevants per als seus interessos acadèmics o docents. Tal com va assenyalar el Dr. González Patiño, malgrat la quantitat de temps que passem a Internet i a les xarxes socials, tant l'estudiantat com el professorat, no necessàriament significa que ho fem estratègicament.
- **Quin model d'aprenentatge per als estudis de psicologia a la UdG?** Aquesta darrera sessió del curs tenia com a objectiu el debat sobre models d'aprenentatge i pràctiques docents entre el propi professorat de psicologia interessat. Fruit d'aquest debat i de les sessions prèvies i posteriors de discussió, s'ha anat definint un model d'aprenentatge **personalitzat** (Coll, 2019; Esteban-Guitart, 2016), **cooperatiu** (González-Patiño, 2019), **situat** (Lave i Wenger, 1991; Wenger-Trayner i Wenger-Trayner, 2014) i **expansiu** (Engeström, 2001; Engeström i Sannino, 2010). En definitiva, un aprenentatge:
  - › que es produeix de manera reflexiva a partir dels fons d'identitat del propi estudiant (Esteban-Guitart, 2016),
  - › a través d'un procés de participació, socialització i co-construcció del coneixement (González-Patiño, 2019),
  - › que connecta les diverses experiències vitals de l'alumnat en contextos d'aprenentatge, formals i informals, no tradicionals, híbrids i multiorganitzacionals (Engeström i Sannino, 2010),
  - › i que fomenta un codesenvolupament personal i sistèmic a través de l'activitat col·lectiva (Engeström i Sannino, 2010).

Esperem poder anar desenvolupant aquest model d'aprenentatge al llarg dels propers cursos.



- **Curs d'Especialització en Actualització en Tecnologies de la Informació i la Comunicació Aplicades a l'Ensenyament de la Psicologia**

La introducció de les competències TIC en els estudis de grau, una de les set competències clau del MAP, requereix una formació prèvia del professorat en aquestes tecnologies. Les TIC han modificat la forma en què les persones es comuniquen, es relacionen i viuen i s'han integrat en la vida quotidiana. El camp de la psicologia no és aliè a aquestes tendències i, des de fa uns quants anys, les tecnologies més emergents s'han començat a integrar en la pràctica professional. El motiu és que es tracta de recursos cada cop més accessibles, fàcils d'utilitzar i que, sens dubte, obren un ampli ventall de noves possibilitats per a la intervenció psicològica i sociosanitària. Atès aquest context, resulta necessari que tant els estudiants com el professorat coneguin les possibilitats presents i futures de les tecnologies més disruptives. El curs abordava, des d'un punt de vista pràctic, els principals usos i aplicacions clíniques de les TIC per a la prevenció, l'avaluació i la intervenció psicològica i sociosanitària, així com per a l'entrenament de competències i habilitats professionals. Al llarg del curs es van revisar els principals recursos, metodologies i protocols per poder dissenyar, desenvolupar i utilitzar continguts digitals aplicats a la docència i a la intervenció psicològica i sociosanitària. Va impartir el curs el Dr. Ivan Alsina Jurnet, psicòleg, professor i emprenedor especialitzat en el disseny de sistemes de realitat virtual i realitat augmentada en el camp de la salut mental.

- **Curs d'Especialització en Actualització en Tecnologies de l'Aprenentatge i el Coneixement Aplicades a l'Ensenyament Universitari**

En paral·lel a la formació en TICs aplicades a l'ensenyament de la psicologia, es va considerar igualment important la formació en tecnologies aplicades a l'ensenyament i l'aprenentatge universitari (TACs). Amb aquesta finalitat els doctors de la UdG Marta Peracaula i Juan González van dissenyar i impartir un curs sobre les estratègies de virtualització de l'ensenyament i van proporcionar al professorat un conjunt d'eines i recursos pràctics per millorar la seva docència (creació de pàgines web i blogs, portafolis electrònics, edició d'imatge i vídeo, entre d'altres).



Figura 14. Imatge del Curs sobre Actualització en Tecnologies de l'Aprenentatge i el Coneixement Aplicades a l'Ensenyament Universitari.

- **Curs d'Especialització en Benestar Personal i Professional**

En el cas concret dels estudis de psicologia, el tema de la salut i el benestar de les persones és un dels eixos centrals del currículum i un tema de referència en la majoria d'assignatures i línies de recerca del professorat. Paradoxalment, teoria i pràctica no sempre convergeixen i allò que s'ensenya als estudiants no sempre s'aplica en l'àmbit personal. Atenent el fet que la salut i el benestar formen part d'un dels eixos del MAP, aquest curs proporcionava eines per promoure la salut i el benestar en els estudis de psicologia. Abordava també la cohesió de l'equip docent, a partir del treball personal en el camp socioemocional, del treball quant a equip i la projecció d'aquests dos àmbits sobre els diversos rols i funcions del professorat universitari i sobre el seu desenvolupament personal i professional. El curs va ser impartit pel Dr. José Luis Bimbela Pedrola, professor de la Escuela Andaluza de Salud Pública i autor reconegut de nombrosos llibres en el camp de la promoció de la salut, el *counselling* i el benestar emocional.

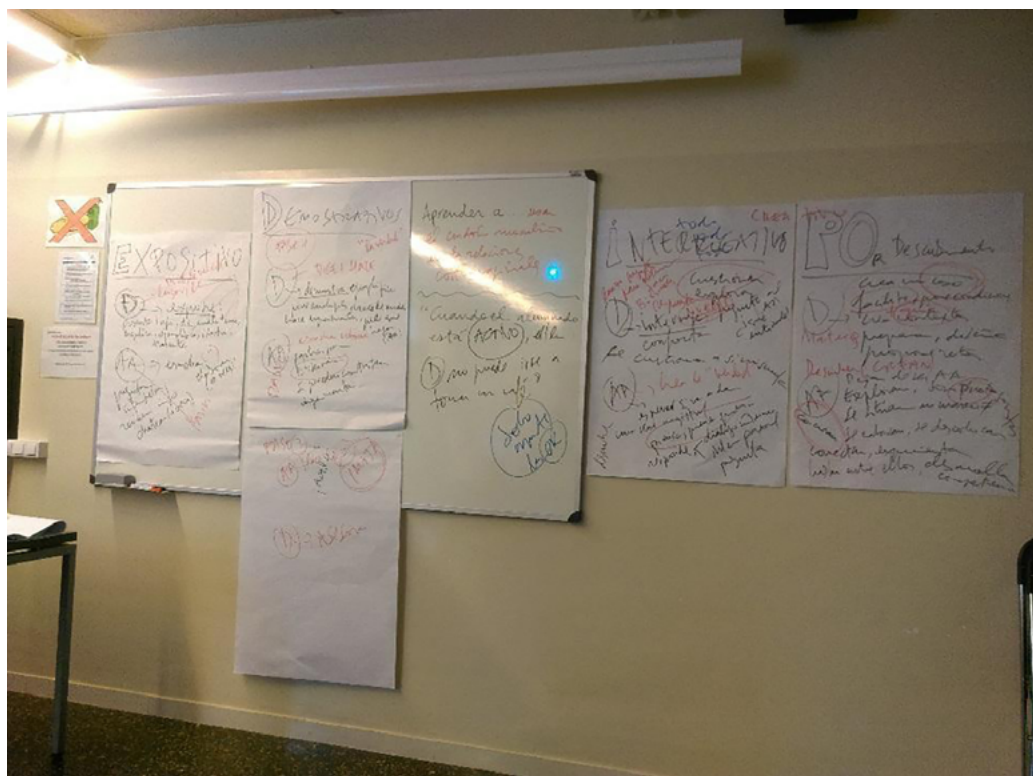


Figura 15. Imatge del Curs sobre Benestar Personal i Professional.

A començaments de 2021 està prevista la realització del darrer curs sobre el **desenvolupament del pensament crític i el compromís social en psicologia**, amb l'objectiu de millorar el desenvolupament d'aquesta competència en els estudis.

A banda d'aquesta formació específica organitzada pel propi grup de disseny del MAP, cal posar en valor la participació del professorat de psicologia en les **Xarxes d'Innovació Docent (XIDs)** i els **Grups d'Innovació Docent (GIDs)** que s'organitzen sota el paraigües de l'Institut de Ciències de l'Educació Josep Pallach de la UdG:

- **Xarxes d'innovació docent (XIDs)**

Concretament, el professorat dels estudis de psicologia participa en set de les catorze XIDs de l'ICE: [XID Aprenentatge Basat en Problemes](#), [XID Aprenentatge per Projectes-Interdisciplinari](#), [XID Aprenentatge Reflexiu](#), [XID Aprenentatge Servei](#), [XID Avaluació](#), [XID Perspectiva de Gènere](#), [XID sobre Classe Inversa](#).

- **Grups d'innovació docent (GIDs)**

Pel que fa als grups d'innovació docent, dos dels dotze grups actualment existents estan formats per professorat de psicologia: [GID Mentoria Estudis de Psicologia de la UdG](#) i [GID sobre el Model Acadèmic de Psicologia](#).

La participació en les xarxes i grups d'innovació fomenta la formació continuada, l'actualització i el desenvolupament de la competència docent del professorat, l'intercanvi de coneixements i experiències amb el professorat d'altres facultats, l'experimentació i avaluació de noves metodologies d'ensenyament i la recerca en matèria d'innovació docent.

D'altra banda, la formació del professorat en innovació docent es vehicula també a través de la participació en congressos i jornades nacionals i internacionals, entre els que destacaríem el Congrés Internacional de Docència Universitària i Innovació (CIDUI), que se celebra bianualment des de l'any 2000 organitzat per les vuit universitats públiques catalanes, o el congrés UNIVEST, organitzat entre els anys 2008 i 2015 per la Universitat de Girona amb «la voluntat de fomentar la reflexió integral del procés d'ensenyament-aprenentatge a la universitat, amb una clara voluntat de transformar els processos docents, formatius i institucionals a partir d'un debat obert i compartit amb tots els agents implicats» (Univest, 2015; extret de la pàgina web ). Aquests congressos permeten al professorat presentar les seves experiències docents innovadores, debatre i aprendre de les experiències d'altres universitats.

### 3.4.2. La recerca en innovació docent

Tota l'activitat desenvolupada pel professorat dels estudis de psicologia en matèria d'innovació i recerca sobre les pròpies pràctiques docents durant les darreres dècades s'ha traduït en una quantitat molt significativa de publicacions científiques i comunicacions a congressos. Ens hauria agradat poder recopilar tota la producció del professorat en matèria de recerca en innovació docent, però el volum de la producció depassa l'abast d'aquesta publicació. És una assignatura pendent que caldrà dur a terme en algun moment.

### 3.4.3. La revista *REP:TE*

La revista *REP:TE* ([Revista d'Ensenyament de la Psicologia: Teoria i Experiència](#)), es va crear a la UdG l'any 2005 i ha publicat nombrosos treballs d'innovació docent i recerca sobre l'ensenyament de la psicologia d'estudiants i professorat. Es tracta d'una revista *online* que

- té com objectiu obrir un espai d'investigació, anàlisi i reflexió sobre els continguts que s'ensenyen en diferents contextos i nivells educatius en psicologia, la seva fonamentació teòrica, experiències innovadores i metodologies docents, així com treballs d'investigació sobre l'ensenyament i divulgació de la psicologia (citats de la pàgina web).

Fins on sabem, es tracta de la primera i única revista de l'Estat espanyol dedicada a l'ensenyament de la psicologia i ha servit com a canal de formació, difusió de bones pràctiques docents i promoció de la recerca sobre l'ensenyament de la psicologia. Actualment es troba en fase de revisió.



Figura 16. Imatge de la revista REP:TE.

### 3.5. Eix 5. Coordinar accions i optimitzar recursos

El model acadèmic de psicologia que proposem no és innovador per l'originalitat de les seves propostes o pel seu caràcter disruptiu, sinó particularment per l'èmfasi en la **coordinació i l'optimització dels recursos institucionals al servei d'una titulació, de la seva missió i del desenvolupament de les persones i la comunitat a les quals vol servir**. El que estem fent és anar teixint un entramat de més de dues dècades d'iniciatives, innovacions i actius al servei de la formació dels professionals de la psicologia i de les organitzacions i comunitats en les quals treballaran. Aquest entramat conforma un sistema complex i dinàmic del que poca gent, dins i fora dels estudis, té una visió de conjunt. L'objectiu del MAP és justament donar aquesta visió sistèmica i fer visibles el compromís i els esforços de tots plegats en millorar els estudis de psicologia.

En aquest sentit, el MAP intenta connectar els diferents eixos i iniciatives entre elles i amb els actius institucionals i externs. A tall d'exemple, la Comissió d'Orientació Professional dels estudis i la Comissió de Salut i Benestar estan treballant en l'elaboració de pautes per als plans de formació de les persones mentores del Pla SiC de Mentoria. Per la seva banda, el Pla SiC està adaptant el model de mentoria i coordinant els seus objectius amb la missió i els valors del MAP. Amb la mateixa voluntat de coordinació i optimització, el treball de les comissions parteixen sempre de l'anàlisi dels recursos i les accions institucionals que poden estar vinculades d'una o altra manera al MAP.

D'altra banda, també volem posar en valor algunes accions que s'han anat realitzant a instàncies de la Coordinació d'estudis de psicologia:

- **Revisió i anàlisi de tots els mòduls i assignatures del grau en Psicologia per elaborar un pla estratègic de docència.** Finançat pel Subprograma 2 («Desenvolupament i potenciació dels projectes estratègics singulars dels centres docents integrats de la UdG»), del programa de foment de la innovació docent i de la millora de la qualitat de la docència de la Universitat de Girona (Resolució de 18 de juliol de 2017, del rector de la Universitat de Girona), durant els anys 2017 i 2018 es va dur a terme un estudi en profunditat de les fitxes, guies docents i altres materials que els professors/es dels diferents mòduls i assignatures del grau havien elaborat amb la finalitat de (1) detectar quins continguts estaven més i menys representats en el grau i si es donaven solapaments; (2) analitzar quines competències es podien treballar de manera transversal als mòduls; (3) explorar les metodologies docents que s'estaven aplicant al grau; (4) identificar els projectes d'innovació docent que s'estaven duent a terme en el grau per tal de visibilitzar-los; (5) revisar i actualitzar els continguts de les assignatures optatives; (6) dinamitzar els estudiants per tal que poguessin donar suport en aquest procés d'anàlisi dels estudis; i (7) fer propostes de publicacions útils per a la millora docent dels estudis. Fruit d'aquesta anàlisi, es va elaborar una taula amb tots els continguts i activitats d'aprenentatge que es duïen a terme en els mòduls obligatoris de la titulació, amb l'objectiu de detectar repeticions de continguts o activitats en diferents assignatures (Balaban, 2018).
- **Entrevistes sistemàtiques semestrals amb els representants dels estudiants** [els/les delegats/des de cada curs, representants de l'ARPP (Associació per a la Recerca i la Promoció de la Psicologia) i del CEP-PIE (Colectivo de Estudiantes de Psicología)] **i amb el professorat** de cada curs per part de la Coordinació d'estudis per valorar aspectes diversos del grau. Aquestes trobades aporten una informació valuosa sobre la dinàmica dels estudis i serveixen per identificar necessitats, detectar problemàtiques incipients o potencials conflictes i prevenir-los, reforçar bones pràctiques i avançar iniciatives i propostes de millora de manera continuada.
- **Reunions periòdiques del Consell d'Estudis de la titulació.** El Consell d'Estudis de titulació és una figura estatutària i aquestes reunions estan regulades pel reglament de la Facultat d'Educació i Psicologia. Les darreres reunions han aprovat la creació de les Comissions de Salut i Benestar dels estudis, la Comissió d'Orientació Professional, la Comissió de Laboratori i el model de competències clau del MAP.
- **Creació d'un espai web de comunicació i repositori de documents dels estudis.** Els estudis de psicologia disposen d'un espai intranet que serveix com a canal de comunicació de la Coordinació d'estudis de la titulació i repositori dels documents dels estudis. S'ha constatat, tanmateix, la necessitat de crear un espai web obert per als estudis de psicologia que actui com a canal de comunicació intern i extern que permeti visualitzar el model i coordinar les accions del MAP.

## 4. L'adequació del MAP a les necessitats del sector i a les propostes de millora per a la formació en psicologia

El 29 de maig de 2020 l'Agència per a la Qualitat del Sistema Universitari de Catalunya (AQU) va organitzar una trobada de les facultats de psicologia de Catalunya amb el títol [Reptes en la formació universitària en l'àmbit de la psicologia](#).

Durant la jornada es van presentar les dades de l'informe «L'opinió del col·lectiu ocupador sobre la formació de les persones titulades en Psicologia» i es van debatre algunes propostes de millora per a la formació en psicologia en el sistema universitari català. En aquest apartat volem **contrastar el model MAP amb les recomanacions per a la millora de la titulació sorgides de la jornada de debat**. Per fer-ho, transcrivim a continuació el document resultant d'aquella jornada i anem introduint anotacions sobre la **manera com estem donant resposta a cada un dels punts i propostes de millora del document**.

### Propostes de millora per a la formació en psicologia (AQU, 2020)

«L'informe titulat “L'opinió del col·lectiu ocupador sobre la formació de les persones titulades en Psicologia” mostra els resultats d'una enquesta a les organitzacions que han contractat persones que s'han titulat recentment en Psicologia pel que fa a la seva formació i a les competències adquirides. A més, aquesta informació es complementa amb les dades d'altres enquestes (la d'inserció laboral i la de satisfacció) i també amb les dades del sistema universitari (UNEIX).

Els resultats principals d'aquest informe són els següents:

- El grau de Psicologia té una demanda molt elevada.
- La satisfacció dels estudiants amb la utilitat de les pràctiques externes és baixa en comparació amb altres estudis.
- La inserció laboral de les persones titulades en Psicologia (82 %) és inferior a l'obtinguda en el conjunt de titulacions del SUC, especialment pel que fa a l'adequació entre les funcions pròpies de la titulació i la feina: el 31 % de les persones es troben sobrequalificades.
- El col·lectiu ocupador està satisfet (7,1 sobre 10) amb les competències de les persones titulades en Psicologia.
- Tot i això, s'assenyala la necessitat de **millorar la competència de resolució de problemes i presa de decisions** i també la de **formació pràctica**, fet compartit amb la resta de titulacions del SUC.

La **resolució de problemes i presa de decisions** es treballa com activitat d'aprenentatge específica a CAPI-I, durant el primer semestre del primer curs.

En algunes assignatures es duen a terme tallers pràctics d'intervenció on l'alumnat ha de prendre decisions sobre la intervenció a dur a terme davant una determinada problemàtica. Només a tall d'exemple, a les assignatures de **Psicologia de les Addiccions i Sexualitat i Salut**, s'ha aplicat un programa formatiu on es proporcionaven eines professionals per implementar intervencions educatives i on l'alumnat havia de prendre decisions en situacions simulades relacionades amb la pràctica professional (Font-Mayolas, Gómez-Lima, Planes-Pedra, i Gras-Pérez, 2018).

Indirectament també es treballa aquesta competència a moltes de les assignatures del grau, però certament caldria explicitar el seu desplegament en termes de resultats d'aprenentatge de manera longitudinal al llarg del grau i fer més visible la seva importància.

Quant a la **formació pràctica**, el MAP ha introduït el treball per projectes i les estades pràctiques a les assignatures de **CAPI-2** i **CAPI-3** de primer i segon curs. D'aquesta manera, els estudiants tenen contacte amb diferents realitats socioprofessionals des del primer curs i almenys una vegada cada any.

Durant el tercer curs, professionals de la psicologia realitzen tallers pràctics sobre diferents àmbits de la psicologia a l'assignatura de Pràcticum 1.

A quart, a més del Pràcticum 2, els estudiants de l'assignatura d'Intervenció Psicosocial realitzen projectes d'aprenentatge servei col·laborant amb diferents institucions.

Dins de les assignatures del grau també es realitzen diverses activitats pràctiques (simulacions, rol-playing, ús d'instruments psicòmètrics, *software* i aplicacions professionals, anàlisi d'organitzacions, anàlisi de casos pràctics, treball per projectes, etc.).

- En relació amb les competències específiques de l'àmbit de psicologia, el 60% del col·lectiu ocupador identifica la **necessitat de millorar la formació en habilitats comunicatives i interpersonals**. I un de cada tres indica mancances en les competències següents: **autocrítica i capacitat d'introspecció, intervenció amb persones de diferents àrees i incorporació dels avenços de la psicologia a la pràctica professional**.

La competència de **comunicació i relació interpersonal** es treballa de manera específica a segon curs:

- En el terreny teòric, a les assignatures de **Cognició i Llenguatge** i de **Personalitat i Context Social**, o a **Psicologia Clínica**, en relació amb els trastorns de la comunicació i relacionals, entre altres.
- En el terreny pràctic, durant les estades de 30 h a centres i serveis d'atenció a persones de l'assignatura de **CAPI-3** i a l'aula a través d'activitats d'aprenentatge específiques i la realització del **portafolis reflexiu** sobre aquestes competències.
- Durant el segon curs es realitzen activitats teòrico-pràctiques de comunicació professional, com l'entrevista en psicologia, a l'assignatura de **Avaluació i Psicometria** i a d'altres assignatures.
- A segon i tercer curs també es treballa específicament la **comunicació professional** i la **redacció d'informes psicològics** a les assignatures de **Personalitat i Context Social**, **Aprenentatge, Motivació i Emoció** i **Psicologia de les Organitzacions**.

La competència d'**autocrítica i capacitat d'introspecció (autoconeixement)** es treballa específicament a **CAPI-I** (primer curs) i a través del portafolis reflexiu que els alumnes continuen a segon i tercer. A quart, es treballa aquesta competència a través del diari de camp vinculat al Pràcticum 2. En la mesura que l'autocrítica té a veure amb una pràctica reflexiva, a banda del portafolis que els estudiants realitzen al llarg del grau, també es treballa amb la teoria feminista o de gènere i la teoria sobre la diversitat a **CAPI-4**. A l'assignatura **Investigar la Subjectivitat: Introducció a la Metodologia Qualitativa** els estudiants realitzen un diari de camp sobre l'experiència a l'aula. D'altra banda, assignatures com **Psicologia de l'Educació** utilitzen els **fons d'identitat** dels estudiants, és a dir, els recursos (persones, artefactes, espais, activitats, institucions) que consideren significatius, com a via de contextualització i personalització de l'aprenentatge. Activitats com l'**artefacte identitari** permeten connectar la reflexió sobre un mateix i la pròpia identitat amb els continguts curriculars de la matèria i el desenvolupament de competències personals, acadèmiques i professionals (Esteban-Guitart, Monreal-Bosch, Palma, i González-Ceballos, 2020).

Diverses assignatures com **Personalitat i Context Social**, o **Gestió i Resolució de Conflictes**, entre altres, utilitzen instruments d'avaluació autoaplicats que fomenten també l'autoconeixement de l'estudiant.

D'altra banda, el MAP ha inclòs l'autoconeixement com a **competència clau** a treballar al llarg del grau i ha començat a definir-la i a identificar indicadors d'assoliment.

**La intervenció amb persones de diferents àrees** no es contempla en el MAP per entendre que es refereix a una competència de postgrau.

Pel que fa a la **incorporació dels avenços de la psicologia a la pràctica professional** i **l'actualització**, entenem que són competències que només es poden posar en pràctica una vegada incorporats al món professional, però que estan estretament relacionades amb **l'autonomia** i **l'agència acadèmica**, la **pràctica reflexiva** i el **compromís**, definides com a competències clau del MAP.

D'altra banda, a **CAP-I** es treballa la competència de cerca d'informació especialitzada i bases de dades documentals específiques de la psicologia, competència que l'alumnat consolida amb els múltiples treballs que realitza al llarg del grau i que requereixen documentació actualitzada sobre diferents temàtiques.

- Finalment, el col·lectiu ocupador posa de manifest la importància de **tenir professionals amb formació específica o especialitzada dins l'àmbit**.

Entenem que aquesta demanda es refereix als estudis de postgrau i, per tant, des del grau cal oferir una bona informació i orientació sobre aquests estudis, de manera que l'estudiant pugui fer una elecció ben informada. El MAP aborda aquesta formació a través de les accions de la **Comissió d'Orientació Professional**.

D'altra banda, la memòria reflexiva del **Pràcticum 1** inclou diferents aspectes sobre l'aportació de l'experiència al desenvolupament competencial i professional:

1. Breu resum de cada un dels tallers, seminaris i conferències realitzades.
2. Aportació de l'experiència a la formació acadèmica de l'estudiant.
3. **Aportació de l'experiència a la formació de les competències professionals** de l'estudiant.
4. **Aportació de l'experiència a l'orientació professional** de l'estudiant.
5. Dubtes, anàlisis, aportacions que l'estudiant vulgui fer al debat científic i a les tècniques d'intervenció professional observades.

Igualment, des de fa anys, la memòria de pràctiques que elaboren els estudiants de **Pràcticum 2** incorpora els següents apartats:

- Coneixement del centre o entitat i del **context professional**.
- **Coneixement del mercat professional**.

Concretament, la memòria inclou els següents aspectes:

Amb la finalitat de vincular la formació acadèmica i l'experiència del pràcticum amb el món laboral i facilitar l'orientació de l'estudiant en els processos de decisió immediats a la graduació, s'ha inclòs a la memòria un apartat sobre coneixement del mercat de treball professional i formació de postgrau amb els següents punts:



- Centres o serveis de referència que es dediquen a la mateixa activitat que el centre de pràcticum.
- Característiques d'aquests centres: organigrama, població que atenen, activitats principals, mètodes de treball i persones responsables.
- Necessitats de la població de les comarques gironines que no queden cobertes per l'activitat del centre de pràcticum (per exemple, zones geogràfiques a les que no arriba el servei, grups de població que no s'atenen, etc.) dins l'àmbit professional en què s'emmarca l'activitat principal del centre (segons l'àmbit professional, també es pot considerar l'abast català, estatal o internacional).
- Característiques del treball del psicòleg respecte a les funcions i competències dels altres professionals que treballen en el centre o institució on s'ha cursat el pràcticum.
- Programes formatius d'especialització especialment rellevants relacionats amb l'àmbit de treball del centre de pràcticum i anàlisi de les seves característiques formatives (punts forts i punts febles).
- Altres sortides laborals del psicòleg relacionades amb els seus interessos professionals.

(De la *Guia per a la realització del Pràcticum 2*).

The screenshot shows the AQU Catalunya website interface. At the top, there is a navigation bar with a menu icon, the AQU Catalunya logo, a dropdown menu for 'Convocatòries de professorat (2)', a search bar with the text 'Què necessites?', and a language selector set to 'Cat'. Below the navigation bar, the page content is displayed. On the left, there is a section titled 'Anàlisis i dades' with the date '02/03/2020'. The main heading is 'Jornada sobre els Reptes en la formació universitària en l'àmbit de la Psicologia'. Below the heading, there is a paragraph of text: 'El proper 20 de març, AQU Catalunya organitza la jornada *Reptes en la formació universitària en l'àmbit de la Psicologia* a la Sala d'actes del Palau de les Heures de la Universitat de Barcelona. Aquesta jornada pretén proporcionar a les universitats informació sobre com el mercat laboral percep la formació dels graduats i graduades en l'àmbit de la Psicologia, per tal d'enfortir les sinergies entre aquests dos mons i poder millorar els programes formatius de nivell universitari. Amb l'objectiu de propiciar el debat i l'anàlisi entre els assistents, **Francisco José Medina**, degà de la Facultat de Psicologia de la Universitat de Sevilla i president de la Conferència de Degans i Deganes de Psicologia de les Universitats Espanyoles, ens explicarà com s'estan orientant actualment els estudis de la Psicologia, i com considera que s'haurien d'enfocar en el futur; **Anna Prades**, coordinadora de l'enquesta al col·lectiu ocupador d'AQU Catalunya ens presentarà l'opinió de les empreses d'aquests àmbits a partir de l'anàlisi dels resultats de l'enquesta *Ocupadors*.' On the right side, there is a section titled 'Notícies relacionades' with three entries: '22/03/2021 Col·laborem amb la campanya In-forma't de l'Ajuntament de Barcelona', '18/03/2021 Publiquem els informes sobre l'avaluació transversal en Disseny', and '12/03/2021 Disponibles en castellà i anglès els informes d'inserció laboral 2020'. Below these, there is another entry: '05/03/2021 L'opinió del col·lectiu ocupador sobre la formació de les enginyeries industrials'.

Figura 17. Imatge de la pàgina web d'AQU Catalunya sobre la jornada [Reptes en la formació universitària en l'àmbit de la psicologia](#).

Tenint en compte aquests resultats, i amb la participació de representants de les facultats de les universitats catalanes que imparteixen el grau de Psicologia, s'han elaborat un seguit de **propostes de millora** per a aquesta titulació:

- Incentivar els plans tutorialis entre iguals, per tal d'identificar els estudiants que podrien potencialment abandonar a primer curs, determinar els seus interessos i ajudar al llarg del grau a crear la seva identitat.

Els estudis de psicologia de la UdG van dissenyar el primer **pla d'acció tutorial** durant el curs 2005-2006 (Villar i Font, 2007), que combinava accions de mentoria entre iguals i tutorització grupal per part del professorat. Posteriorment es va formalitzar en el mòdul **CAPI** (Rostan et al., 2010) i, més recentment, s'hi ha afegit el **Pla SiC** de mentoria entre iguals adreçat als estudiants de primer curs. El pla de formació de les persones mentores contempla específicament la **identificació d'indicadors o situacions que podrien donar lloc a l'abandonament dels estudis**.

Hi ha la voluntat d'estendre la mentoria als estudiants que acaben el grau, a través d'una **xarxa d'alumni** per facilitar l'orientació d'accés al mercat de treball i els processos d'especialització de postgrau.

- Millorar el coneixement dels estudiants en relació amb les seves sortides professionals més enllà de l'àmbit clínic:

A l'assignatura **CAPI-2** es treballa específicament el tema de les sortides professionals a través de dues activitats d'aprenentatge: (1) la **lectura i presentació** en grup de les diferents sortides professionals de la psicologia; i (2) la cerca d'informació sobre centres i serveis, entrevistes als professionals i col·laboració en el **mapa de recursos d'atenció psicològica** de les comarques gironines. Alguns anys s'han elaborat també vídeos sobre els centres i serveis i les entrevistes als professionals.

La **Comissió d'Orientació Professional** creada aquest curs 2020-2021 ha prioritzat entre els seus objectius la **informació i orientació sobre les sortides professionals** de la titulació, així com el **treball amb el professorat** per conscienciar-lo de la necessitat de treballar aquest tema des de cada assignatura.

D'altra banda, la incorporació dels **projectes i estades pràctiques en centres i serveis d'atenció a persones**, així com els **tallers amb professionals de Pràcticum I**, tenen també la finalitat de promoure el coneixement de la feina dels professionals de diferents àmbits de la psicologia.

A més, el treball en competències que es fa des de diferents assignatures es vincula al desenvolupament professional en els diferents àmbits de la psicologia.

- Visualitzar millor, durant els estudis, quins són els altres àmbits professionals dels psicòlegs i les psicòlogues. Això es pot fer mitjançant el pla d'acció tutorial, assignatures optatives orientades a les diferents especialitzacions, visites al Col·legi Professional de Psicologia, estades curtes a empreses des del primer curs (per exemple, fent pràctiques de 25 hores en feines reals a llocs de treball de psicologia), etc.

Amb l'objectiu de **visualitzar millor, durant els estudis, quins són els altres àmbits professionals dels psicòlegs i les psicòlogues**, els estudis de psicologia van endegar des de fa uns anys les següents accions:

- A l'assignatura **CAPI-2** es treballa específicament el tema de les sortides professionals a través de dues activitats d'aprenentatge (vegeu l'apartat anterior).
- Cada curs, des de fa alguns anys, l'alumnat de **CAPI-I** (primer curs) fa una visita a la **Delegació de Girona del Col·legi Oficial de Psicologia de Catalunya**, on se li explica les seves funcions, els processos de col·legiació i la dinàmica dels grups de treball de les diferents especialitats de la psicologia. Aquesta informació permet a l'estudiant fer-se una composició de lloc de les característiques de la feina de diferents especialitats. Aquesta visita al COPC es torna a repetir a tercer curs en el marc del **Pràcticum I**, per tal que alguns professionals de la psicologia vinculats al COPC expliquin la regulació de la professió de psicòleg/a.

Pel que fa a les **estades curtes a empreses des de primer curs (per exemple, fent pràctiques de 25 hores en feines reals a llocs de treball de psicologia)**, des del curs 2018-2019, es van incorporar els projectes d'aprenentatge servei de **CAPI-2** a primer curs i des del curs 2019-2020 les **estades a centres de 30 hores a CAPI-3**, de segon curs.

Els estudis de psicologia han anat activant o introduint **assignatures optatives orientades a les diferents especialitzacions**. A tall d'exemple, Intervenció Psicològica en Emergències, Psicologia Jurídica, Neuropsicologia Clínica, Psicologia de l'Esport o, més recentment, Orientació i Assessorament Professional. Aquestes assignatures tenen un caràcter marcadament professionalitzador.

- Dissenyar una oferta d'assignatures optatives més professionalitzadora, tot incrementant la participació del col·lectiu ocupador en les optatives.

Tal com s'esmentava a l'apartat anterior, els estudis de psicologia han anat activant o introduint noves **assignatures optatives orientades a les diferents especialitzacions**. En la mesura del possible, aquestes assignatures han estat encarregades a professionals externs amb contracte de professorat associat.

- Tenir un cert catàleg comú de màsters ajudaria a consolidar la idea que el col·lectiu de psicòlegs té altres camps propis d'especialització. L'àmbit sanitari ja és fort i no hi ha màsters de referència en els altres àmbits.

No existeix un **catàleg de màsters** pròpiament dit dels estudis. El que es fa anualment és una **Fira de màsters**, per presentar la oferta de postgrau de la UdG als estudiants de la Facultat.

Tanmateix, tots els estudiants de psicologia han de cercar informació sobre màsters i cursos de postgrau vinculats a la seva especialitat com a requeriment de la **memòria del Pràcticum 2**:

- «Programes formatius d'especialització especialment rellevants relacionats amb l'àmbit de treball del centre de pràcticum i anàlisi de les seves característiques formatives (punts forts i punts febles).»

(De la *Guia per a la realització del Pràcticum 2*).

- Fer seminaris on es treballin determinades competències transversals, com ara les **habilitats comunicatives o bé l'autoreflexió i l'autocrítica**, amb un grup reduït d'estudiants.

Aquestes competències es treballen en el mòdul **CAPI**, en format seminari amb grups de vint estudiants. Cada assignatura de CAPI divideix els estudiants matriculats en quatre grups de vint persones cada un, fet que permet treballar en profunditat les diferents competències, per bé que cada una té assignats només tres crèdits ECTS. També a diferents assignatures del grau es treballen aquestes competències en grup petit.

- **Incentivar l'emprenedoria i la formació en competències transversals** per millorar el posicionament de les persones titulades en Psicologia en el món laboral més enllà de l'àmbit clínic. La formació transversal, per exemple en el camp tecnològic (*big data*, programació en R/SPSS, etc.), podria contribuir a millorar l'ocupabilitat de les persones que no arriben a inserir-se en camps professionals propis de la psicologia (que, a priori, no necessitarien aquesta formació més tecnològica).

La Comissió d'Orientació Professional ha inclòs entre les seves accions de futur **incentivar l'emprenedoria** i desplegar aquesta competència al llarg del grau.

La **formació en competències transversals** ja s'inclou en el disseny del MAP i es treballa específicament a través de l'Eix I del model (vegeu apartat 3.1).

El curs 2020-2021 s'ha creat una **Comissió de Laboratori** dels estudis de psicologia que tindrà, entre altres funcions, promoure entre l'alumnat el coneixement d'algunes tecnologies especialitzades que s'utilitzen en l'àmbit de la psicologia. Aquesta comissió recull tota la feina feta a través del Subprograma 2 del **Programa de foment de la innovació docent i de la millora de la qualitat de la docència 2017-2018**. Concretament es van dur a terme les següents accions:

- Organització del material psicomètric del laboratori de psicologia.
- Recull d'APPs i altres materials disponibles a la xarxa (p. ex., programaris gratuïts) relacionats amb l'àmbit de la psicologia.
- Recull de pel·lícules/documentals i elaboració de guies didàctiques.
- Cerca i revisió d'experiències i recursos pedagògics innovadors per a la realització de pràctiques en laboratoris de psicologia; anàlisi de viabilitat i cost.
- Elaboració de materials de suport al disseny de pràctiques de laboratori.
- Anàlisi d'activitats pràctiques de laboratori que permetin una major interdisciplinarietat entre les assignatures d'un mateix curs, o seqüenciació vertical entre diferents cursos.
- Elaboració d'un pla d'usos i optimització dels equipaments del laboratori de psicologia que contempla les necessitats de docència i recerca, conjuntament amb la persona tècnica responsable del laboratori.

Tot aquest material està a disposició del professorat i l'alumnat a la **intranet dels estudis de psicologia** (Brugués, 2019). Una part del material està disponible en obert a través de la pàgina web del **Laboratori de psicologia**. En els darrers anys s'ha fet un esforç important en l'adquisició de diferents infraestructures i tecnologies per al laboratori, com la cabina de Faraday, un *Eye-tracker* i programari específic.

A les assignatures d'**Anàlisi de Dades** es treballa des de fa molts anys el paquet estadístic SPSS i programari CAQDAS.

Diferents assignatures han dissenyat activitats d'aprenentatge que requereixen competències TIC (elaboració de vídeos, utilització d'aplicacions especialitzades de psicologia o de comunicació-presentació de continguts, realització d'infografies, utilització de **software** específic, etc.).

La **competència TIC** és una de les competències clau del MAP que s'anirà desplegant en els propers cursos.

## 5. Una reflexió final

El Model Acadèmic de Psicologia vol ser una eina per estimular el diàleg i el debat entorn de quin tipus d'estudis de psicologia volem anar construint entre tots i quin tipus de professionals de la psicologia volem formar. El fet d'escriure aquesta petita guia té com a objectiu recollir el que s'ha fet fins ara amb la voluntat d'oferir una visió de conjunt a totes les parts interessades en la formació d'aquests professionals. Mostrar on som actualment permet veure amb més claredat on hem de posar els esforços per assolir la missió que nosaltres mateixos vam definir el curs 2017-2018 i per donar resposta a les necessitats del sector i de la societat. Aquest document és només un punt de partida, però pretén reconèixer la tasca d'innovació i millora docent realitzada per molta gent al llarg dels darrers anys.

La guia del MAP que presentem és un document incomplet. No hi hem inclòs la fonamentació teòrica i conceptual que serveix de base al model, ni la diagnosi prèvia sobre la situació o les necessitats dels estudis; tampoc hem fet una anàlisi detallada de les moltes innovacions docents que s'estan duent a terme en el marc dels diferents mòduls i assignatures del grau. Hem prioritzat tan sols la **descripció dels aspectes estructurals**, amb la intenció de mostrar els eixos —les bastides— sobre els que anem construint i desplegant el model.

Al llarg d'aquests darrers anys, els estudis de psicologia han aconseguit consolidar una estructura molt particular que permet integrar la **formació disciplinar** que es du a terme en el marc de les assignatures amb una **formació competencial i actitudinal** que transita tot el grau, a manera d'espina dorsal, des de primer a quart curs (CAPI-1, CAPI-2, CAPI-3, CAPI-4, Pràcticum I i Pràcticum 2). Aquest darrer curs 2020-2021, a més, s'ha aconseguit afegir **tres noves accions** adreçades a atendre unes necessitats **d'acompanyament i suport** a l'alumnat i al professorat que no quedaven ben cobertes amb l'estructura anterior (salut i benestar, orientació professional i dinamització del laboratori de psicologia amb finalitats docents).

La feina que queda per fer és molt important. Anar desplegant el model implica, principalment, identificar objectius i indicadors d'assoliment, prioritzar, planificar i avaluar accions concretes, coordinar iniciatives, motivar totes les persones implicades a participar-hi, aconseguir recursos per dur a terme determinades accions i, sobretot, mantenir l'empenta i la il·lusió en el projecte. Certament, la situació actual de pandèmia no ho posa fàcil, però la feina feta fins ara és la millor garantia de que podem anar millorant de manera progressiva i continuada en benefici de la formació dels professionals de la psicologia i del benestar de les persones i de la societat.

## 6. Referències

- Agència per a la Qualitat del Sistema Universitari de Catalunya (2020). *L'opinió del col·lectiu ocupador sobre la formació de les persones titulades en Psicologia*. Barcelona: AQU Catalunya. [http://www.aqu.cat/doc/doc\\_16534742\\_1.pdf](http://www.aqu.cat/doc/doc_16534742_1.pdf)
- Albertín, P. (2007). La formación reflexiva como competencia profesional. Condiciones psicosociales para una práctica reflexiva. El diario de campo como herramienta. *Revista de Enseñanza Universitaria*, 30, 7-18. <http://institucional.us.es/revistas/universitaria/30/Albertin.pdf>
- Amador, J. A., Pallarés, S., Villar, E., Viñas, F., Lorenzo, U., Vall-Llovera, M.,... i Prades, A. (2005). *Guia per al disseny d'un perfil de formació. El cas de Psicologia*. Barcelona: AQU Catalunya.
- Antonovsky, A. (1996). The salutogenic model as a theory to guide health promotion. *Health Promotion International*, 11(1), 11-18. [https://salutogenesi.org/images/PDF/The\\_salutogenic\\_model\\_as\\_a\\_theory\\_to\\_guide\\_health\\_promotion.pdf](https://salutogenesi.org/images/PDF/The_salutogenic_model_as_a_theory_to_guide_health_promotion.pdf)
- Ayllón, J. i Berenguer, C. (2014). *Programa Pilot SiC (Suport i Cohesió)*. Document no publicat.
- Balaban, A. (2018). *Projecte estratègic II (PEII)*. Revisió i anàlisi de tots els mòduls i assignatures del grau en Psicologia per tal d'elaborar un pla estratègic de docència. Document no publicat.
- Baumeister, R. F. i Leary, M. R. (1995). The need to belong: Desire for interpersonal attachments as a fundamental human motivation. *Psychological Bulletin*, 117, 497-529. PMID: 7777651.
- Cabruja, T. i Albertín, P. (2007). L'aprenentatge de la pràctica analítica, reflexiva i crítica durant el pràcticum: el diari de camp en la tutorització de l'estudiant. A E. Villar (ed.) et al., *Pràcticum de psicologia. Fonaments, reflexions i propostes* (p. 157-182). Girona: Documenta Universitaria.
- Coll, C. (2019). L'aprenentatge personalitzat a l'ensenyament universitari. Seminari impartit en el *Curs d'Especialització en Tendències actuals i models formatius en l'ensenyament de la psicologia*. Universitat de Girona, 23 de gener.
- Competency-Based Education Network (CBEN). (2017). *Quality Framework for Competency-Based Education Programs*. [www.cbenetwork.org](http://www.cbenetwork.org).
- Cunill, M. (2018). *Pla d'autoconeixement*. Document presentat a la Comissió d'Orientació Professional dels estudis de psicologia. Document no publicat.
- De Miguel, M. (2010). Evaluación y mejora de los estudios de Doctorado. *Revista de Educación*, 352, 569-581.
- Engeström, Y. (2001). Expansive Learning at Work: toward an activity theoretical reconceptualization. *Journal of Education and Work*, 14(1), 133-156. <https://doi.org/10.1080/13639080020028747>
- Engeström, Y. i Sannino, A. (2010). Studies of expansive learning: Foundations, findings and future challenges. *Educational Research Review*, 5(1), 1-24. <https://doi.org/10.1016/j.edurev.2009.12.002>
- Esteban-Guitart, M. (2016). *Funds of Identity. Connecting meaningful learning experiences in and out of school*. Nova York, NY: Cambridge University Press
- Esteban-Guitart, M. Monreal-Bosch, P., Palma, M. i González-Ceballos, I. (2020). Sustaining students' Identities within the context of participatory Culture. Designing, implementing and evaluating an interactive learning activity. *Sustainability*, 12, 4870. <https://doi.org/10.3390/su12124870>

- European Association for Quality Assurance in Higher Education (ENQA) (2015). *Standards and guidelines for quality assurance in the European Higher Education Area (ESG)*. Brussel·les: ENQA. Versió en català traduïda per AQU Catalunya. [www.aqu.cat/doc/doc\\_24427439\\_1.pdf](http://www.aqu.cat/doc/doc_24427439_1.pdf)
- Freixa, M. (coord.) (2005). *Libro blanco del título de grado en Psicología*. Madrid: ANECA.
- Font-Mayolas, S., Gómez Lima, A. B., Planes Pedra, M. i Gras Pérez, M. E. (2018). Formació de formadors en Psicologia de la salut. *Revista CIDUI*. Barcelona.
- González-Patiño, J. (2019). Aprendizaje conectado. De los laboratorios participativos a las comunidades de práctica expandidas en educación superior. Seminari impartit en el *Curs d'Especialització en Tendències actuals i models formatius en l'ensenyament de la psicologia*. Universitat de Girona, 21 i 22 de març.
- Hammer, S. (2019). The Transformative Dimensions of Professional Curriculum Quality Enhancement. A K. Trimmer, T. Newman i F. F. Padró (eds.), *Ensuring Quality in Professional Education*. Volum II (p. 201-213). Palgrave Macmillan, Cham.
- Hernández-Martínez, G. (2018). La formación en administración: reflexiones para la construcción de un modelo educativo. *Universidad & Empresa*, 20(34), 9-52.
- Holmes, L. (2001). Reconsidering graduate employability: the 'graduate identity' approach. *Quality in Higher Education*, 7(2), 111-119. <https://doi.org/10.1080/13538320120060006>
- Knight, P. T. i Yorke, M. (2002). Employability through the curriculum. *Tertiary Education and Management*, 8, 261-276. <https://doi.org/10.1023/A:1021222629067>
- Knight, P. T. i Yorke, M. (2003). Employability and good learning in higher education. *Teaching in Higher Education*, 8, 3-14. <https://doi.org/10.1080/1356251032000052294>
- Lave, J. i Wenger, E. (1991). *Situated learning: Legitimate peripheral participation*. Cambridge: Cambridge University Press.
- Lunt, I., Peiró, J. M., Poortinga, Y. i Roe, R. A. (2015). *EuroPsy. Standards and quality in education for Psychologists*. Göttingen: Hogrefe.
- Malo, S., Pérez-Burriel, M. i Ming-Ya (2015). *Projecte SiC-Suport i Cohesió. Pla de Mentoria entre iguals*. Document no publicat.
- Malo, S. et al. (2015). El TFG del grau en psicologia (UdG): proposta de model basat en l'aprenentatge i la cooperació grupal. *Actes del V Congrés Internacional UNIVEST'15. Els reptes de millorar l'avaluació* (p. 357-361). Universitat de Girona.
- OMS (1986). The Ottawa Charter for Health Promotion. First International Conference on Health Promotion, Ottawa, 21 de novembre. <https://www.who.int/healthpromotion/conferences/previous/ottawa/en/>
- Pérez-Burriel, M. (2010). L'avaluació de l'activitat reflexiva a partir del portafoli de l'estudiant. *REP:TE. Revista d'Ensenyament de la Psicologia: Teoria i Experiència*, 6(1). <https://dugi-doc.udg.edu/bitstream/handle/10256/5034/30.pdf?sequence=4>
- Rostan, C. i Albertín, P. (Coords.) (2010). *Competències acadèmiques i professionals integrades (CAPI). Manual de l'estudiant*. Girona: Documenta Universitaria.
- Rostan, C. et al. (2010). Competències acadèmiques i professionals integrades: què aportem d'innovador? Primera Jornada de Bones Pràctiques organitzades per l'Institut de Ciències de l'Educació Josep Pallach de la Universitat de Girona. Girona, 15-16 de juny. <https://dugi-doc.udg.edu/bitstream/handle/10256/3021/carlesrostan.pdf?sequence=1>

- Shin, J. Ch. i Jung, J. (2014). Academics job satisfaction and job stress across countries in the changing academic environments. *Higher Education*, 67, 603–620. <https://doi.org/10.1007/s10734-013-9668-y>
- The Quality Assurance Agency for Higher Education (QAA) (2013). *The UK Quality Code for Higher Education*. Gloucester, UK: QAA.
- UK Standing Committee for Quality Assessment (UKSCQA) & The Quality Assurance Agency for Higher Education (QAA) (2018). *The revised UK Quality Code for Higher Education*. <https://ukscqa.org.uk/what-we-do/uk-quality-code/>
- Villar, E. (1998). Determinantes del progreso en los estudios de doctorado. Diferencias entre disciplinas científico-tecnológicas versus ciencias sociales y humanidades. *Revista de Investigación Educativa (RiE)*, 16(1), 101-121.
- Villar, E. (Ed.), Albertín, P., Aymerich, M., Cabruja, T., Caparrós, B., Rostan, C.,... i Viñas, F. (2007). *Pràcticum de psicologia. Fonaments, reflexions i propostes*. Girona: Documenta Universitaria.
- Villar, E. i Font-Mayolas, S. (2007). *Guia del pla d'acció tutorial dels estudis de Desenvolupament humà a la societat de la informació i Psicologia*. Girona: Documenta Universitaria.
- Wenger-Trayner E. i Wenger-Trayner B. (2014). Learning in a landscape of practice: a framework. A E. Wenger-Trayner, M. Fenton-O'Creevy, C. Kubiak, S. Hutchinson, i B. Wenger-Trayner (eds.), *Learning in Landscapes of Practice: Boundaries, Identity, and Knowledgeability in Practice-based Learning*, (p. 13-29). Oxon, UK: Routledge.
- Wilcox, G. i Schroeder, M. (2017). An Academic's Ethical Obligations for Self-care. *The Journal of Educational Thought (JET) / Revue de la Pensée Éducative*, 50, 2/3, 80-97. <https://www.jstor.org/stable/26372398>
- Yorke, M. i Knight, P. T. (2004). *Embedding employability into the curriculum*. York: Learning and Teaching Support Network (LTSN).
- Yorke, M. i Knight, P. (2006). *Embedding employability into the curriculum*. York: Higher Education Academy.



## Autoria

### Pilar Albertín Carbó

Professora i investigadora del Departament de Psicologia de la Universitat de Girona. Treballa amb metodologies qualitatives i feminisme en temes com violències de gènere i sexualitats. A l'àmbit de la docència col·labora en la implementació de metodologies participatives, crítiques i que promoguin l'aprenentatge i servei en la comunitat universitària.

### Maria Aymerich Andreu

Doctora en Psicologia (UAB) i diplomada en Gerontologia (UdG). Disposa d'una àmplia trajectòria docent i investigadora en l'àmbit universitari (UAB, UdG, UOC). Actualment, és professora agregada del Departament de Psicologia, secretària de l'Institut de Recerca en Qualitat de Vida i coordinadora del màster en Psicologia General Sanitària de la UdG.

### Beatriz Caparrós Caparrós

Professora titular del Departament de Psicologia de la Facultat d'Educació i Psicologia de la UdG. És membre del Grup de Recerca en Llenguatge i Cognició i la seva línia de recerca principal se centra en els processos psicològics implicats en diferents trastorns psicopatològics i en els patrons disfuncionals de la personalitat. La seva docència s'emmarca dins l'àmbit de la psicologia clínica en adults tant en estudis de grau com de màster.

### Mònica Cunill Olivas

Doctora en Psicologia. Professora agregada i investigadora a la Universitat de Girona. Membre de l'Institut de Recerca i Qualitat de Vida de la mateixa Universitat. Directora i docent del postgrau en Intervenció en Pèrdua, Dol i Crisis i del postgrau en Intel·ligència Emocional de la Fundació Universitat de Girona. Coautora dels llibres: *Nadie me entiende* (2011) d'ed. Luciérnaga i de *Rituales de despedida y conmemoración: la celebración de una vida* (2008) d'ed. Alfinlibros. Creadora de materials pedagògics per desenvolupar la intel·ligència emocional en infants, adolescents i adults: *Essential* (2020), *Resources* (2020), *Train vol.3. Exploradors de l'espai* (2020), *Amare* (2021).

### Mònica González Carrasco

Professora catedràtica de l'Àrea de Psicologia Social del Departament de Psicologia de la Universitat de Girona. Cooordinadora de l'equip de recerca ERÍDIQV ([www.udg.edu/eridiqv](http://www.udg.edu/eridiqv)), especialitzat en l'estudi del benestar en la infància i l'adolescència. Coordinadora del màster en Treball, Relacions Laborals i Recursos Humans i de la Xarxa d'Innovació Docent d'Aprenentatge per Projectes Interdisciplinari.

### Sara Malo Cerrato

Professora agregada de l'Àrea de Psicologia Social dels estudis de grau en Psicologia del Departament de Psicologia de la Facultat d'Educació i Psicologia (Universitat de Girona). Reconeixement de dos sexennis de recerca i dos quinquennis de docència per part de l'AQU. Des de 2014 coordina els estudis de grau en Psicologia. Des de 2021 cooordinada l'equip de recerca ERÍDIQV ([www.udg.edu/eridiqv](http://www.udg.edu/eridiqv)), especialitzat en l'estudi del benestar en la infància i l'adolescència. La principal línia de recerca és l'estudi de l'ús de les tecnologies i el mitjans audiovisuals en infants, adolescents i les seves famílies.

### Marc Pérez Burriel

Doctor en Psicologia. Psicòleg general sanitari. Professor associat (UdG). Professor col·laborador del màster de Psicologia General Sanitària i del màster Psicologia Infantil i Juvenil: Tècniques i Estratègies d'Intervenció (UOC). Formador acreditat de Video Intervention Therapy (VIT). Investigador del Laboratori de Vincle Afectiu i Desenvolupament Humà (UdG). Membre de la International Attachment

Network (IAN). Supervisor del Pla de Mentoria entre Iguals dels Estudis de Psicologia i de la Xarxa d'Innovació Docent d'Aprenentatge Reflexiu (ICE-UdG).

### Isabel Pérez Guerra

Doctora en Medicina i Cirurgia, especialitat en Medicina del Treball. Professora de l'Àrea de Psicobiologia. Docència a les assignatures: Psicofarmacologia, Psiconeuroendocrinologia, Psicobiologia, Percepció, Atenció i Memòria, i Aprenentatge, Motivació i Emoció. Àrees d'interès: hàbits de salut, salut professional/laboral.

### Carles Rostan Sánchez

Professor titular del Departament de Psicologia de la UdG. Imparteix classes als estudis de la Facultat d'Educació i Psicologia, i els màsters d'Intervenció Psicosocial i Psicologia General Sanitària, i el postgrau de Primatologia. El seu interès de recerca s'ha centrat en el desenvolupament sociocognitiu infantil i juvenil des d'una perspectiva psicobiològica i cultural. Forma part del grup de recerca Llenguatge i Cognició, el grup d'innovació docent Model Acadèmic en Psicologia i és coordinador de la Xarxa d'Aprenentatge Basat en Problemes, ambdós últims de l'Institut de Ciències de l'Educació de la Universitat de Girona.

### Marta Sadurní Brugué

Professora titular del Departament de Psicologia de la Universitat de Girona. Llicenciada i doctora en Psicologia. Psicòloga especialista en Psicologia Clínica (PEPC). Principal investigadora del grup de recerca Laboratori de Vincle Afectiu i Desenvolupament Humà. Actual directora del màster de Formació en Psicoteràpia i Teoria del Vincle Afectiu i codirectora del màster en Psicoteràpia Psicoanalítica. Ha estat la directora i coordinadora interna del màster interuniversitari en Psicologia General Sanitària UdG-UOC (2014-2020) entre altres càrrecs de gestió docent universitària. La seva principal línia de recerca actual se centra en la relació entre el vincle afectiu, el desenvolupament humà i la salut mental.

### Francesc Sidera Caballero

Professor agregat a la Universitat de Girona (UdG). Llicenciat en Psicologia (UdG) el 2002, i doctor en Psicologia (UdG) el 2009. Realitza docència als estudis de mestre/a i psicologia. És membre del Grup de Recerca en Llenguatge i Cognició i realitza recerca en desenvolupament i comprensió emocional, relacions entre llenguatge i cognició i assetjament escolar.

### Esperança Villar Hoz

Professora de psicologia bàsica dels estudis de grau en Psicologia i del màster oficial en Treball, Relacions Laborals i Recursos Humans de la Universitat de Girona. Les seves àrees d'especialització són l'anàlisi dels processos motivacionals relacionats amb la formació, l'ocupació i el desenvolupament professional i les seves implicacions en l'orientació professional; la promoció de la salut i el benestar ocupacional; i els processos de millora de l'ensenyament universitari.

### Ferran Viñas Poch

Doctor en Psicologia (UAB), professor titular de l'Àrea de Personalitat, Avaluació i Tractaments Psicològics i investigador del Departament de Psicologia (UdG). La seva recerca s'ha centrat en l'estudi de la personalitat i la psicopatologia infanto-juvenil.

