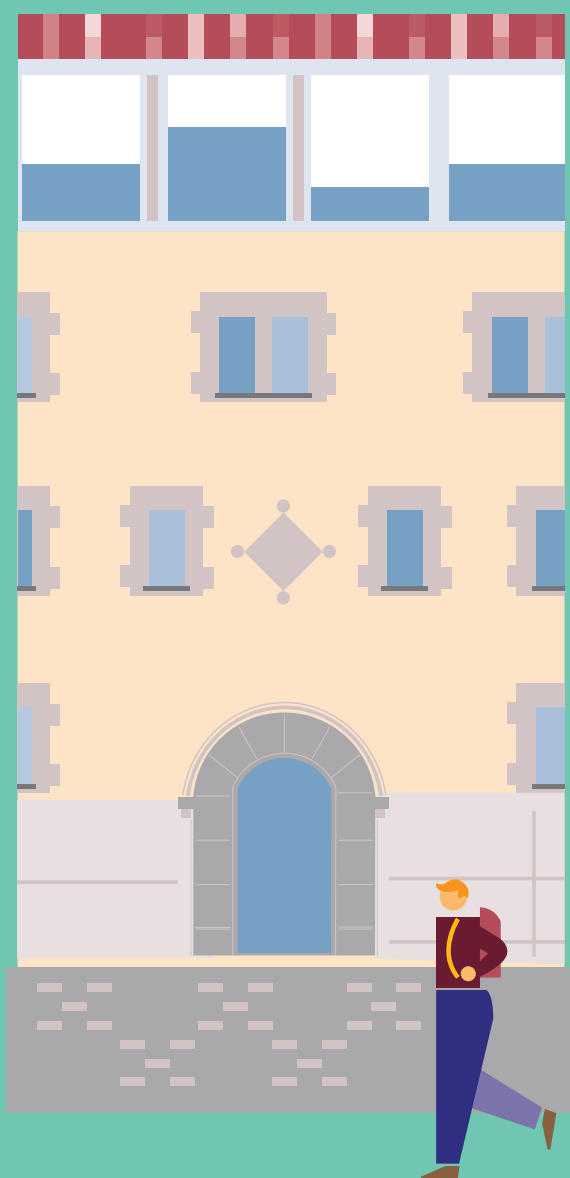


Guia d'estudis
Graus UdG
Curs acadèmic 2023-2024

Facultat d'Educació i Psicologia



Universitat
de Girona

Facultat d'Educació i Psicologia

La Facultat d'Educació i Psicologia forma mestres en les especialitats d'Infantil i Primària, i també t'ofereix els estudis en Educació Social, Psicologia, Pedagogia i Treball Social, a més de dobles titulacions, màsters i doctorats. Combina, doncs, graus de Ciències Socials i Ciències de la Salut, i això implica l'assumpció de coneixements teòrics i pràctics i la recerca en àmbits relacionats amb l'educació, la salut i l'atenció a les persones i comunitats.

Per què estudiar a la Facultat d'Educació i Psicologia?

La docència de qualitat és el tret distintiu del centre, amb una atenció especial a les revisions contínues per adaptar-se als canvis socials i a les noves experiències educatives. És per això que la Facultat és un nucli actiu de jornades i congressos sobre l'educació, arrelat al territori i amb una intensa consciència social.

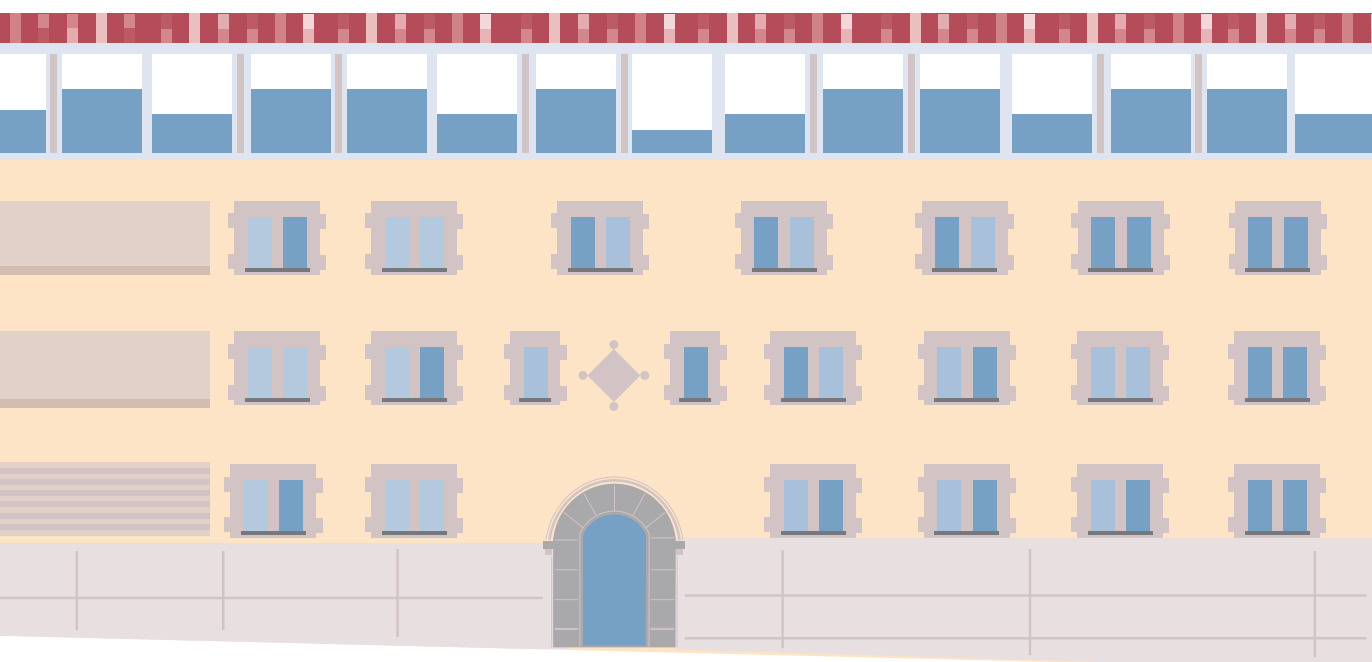
A la Facultat, trobaràs un interès constant per la innovació amb l'objectiu de millorar la qualitat de vida de les persones i contribuir a una societat amb més justícia social. Hi treballaràs en equip en un entorn pedagògic reduït i pròxim, amb aprenentatges crítics i reflexius centrats en cada estudiant.

Tots els graus tenen fortes relacions amb institucions públiques i privades de les comarques de Girona, amb les quals s'han teixit grans xarxes de centres en els quals es realitzen les pràctiques, molt importants i obligatòries per a la teva formació, tant en l'àmbit de la pràctica en contextos reals com en l'àmbit de les classes. Tindràs així mateix l'oportunitat d'ampliar els estudis en universitats estrangeres.

Ubicada al Barri Vell, la Facultat compta amb un gimnàs, dues aules de música, un laboratori d'educació visual i plàstica, dos laboratoris de ciències, dues aules d'informàtica, laboratoris de psicologia i de llengües.

Quin tipus d'assignatures hi trobaré?

Les pràctiques tenen un valor primordial, perquè tots els estudis de la Facultat tenen un factor en comú: el tracte amb les persones. El component humanístic de les assignatures, combinat amb l'especialització en camps científics segons els graus, implica que una bona part del programa està basat en les pràctiques. Conèixer el context social en el qual desenvoluparàs la teva futura tasca és clau, més enllà dels coneixements en ciències socials, humanes i tecnologia. Les classes incorporen criteris d'interacció, aprenentatge cooperatiu i basat en problemes, ús de la xarxa i de programes informàtics, i pràctiques de laboratori.





Grau en Educació Social

Durada mínima: 4 anys / Crèdits ECTS: 240 / Nombre orientatiu de places: 60

· Consulta els requisits d'accés a l'apartat Accés a la universitat d'aquesta mateixa guia.

Assignatures al llarg de la carrera

● Primer curs

1r semestre	Crèdits
L'educador social i la seva acció	12
Corrents teòrics i metodològic en educació	12
2n semestre	Crèdits
Societat, cultura i educació	12
La psicologia com a eina per a la pràctica socioeducativa	12
1r semestre i 2n semestre (anual)	Crèdits
L'aprenentatge de l'estudiant universitari 1	6
Aprenentatge a través de les tecnologies de la informació i la comunicació	6

● Segon curs

1r semestre	Crèdits
Polítiques socials i legislació en l'àmbit d'actuació de l'educador social	12
2n semestre	Crèdits
Programes i eines d'acció socioeducativa	12
1r semestre i 2n semestre (anual)	Crèdits
L'aprenentatge de l'estudiant universitari 2	6
Anàlisi de situacions d'acció socioeducativa	6
Disseny de projectes i estratègies bàsiques per a l'acció socioeducativa	12
Acció socioeducativa en contextos de vida quotidiana	12

● Tercer curs

1r semestre	Crèdits
Organització, gestió i avaluació de projectes i serveis socioeducatius	12
Optatives	18
2n semestre	Crèdits
Pràcticum 1	12
La pràctica socioeducativa: relació, comunicació i intervenció	12
Optatives	18
1r semestre i 2n semestre (anual)	Crèdits
Reconeixement acadèmic	6

● Quart curs

1r semestre	Crèdits
Pràcticum 2	30
2n semestre	Crèdits
Treball final de grau	12
Optatives	18

Sortides professionals

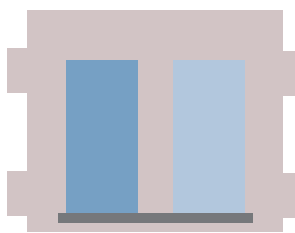
Podran treballar com a professionals de l'atenció directa o formant part d'un equip multidisciplinari en tres grans àmbits d'actuació:

- L'Educació Especialitzada (serveis socials d'atenció primària; serveis penitenciaris; justícia juvenil; infància, adolescència i família; persones amb discapacitats; gent gran; drogo-dependències, salut mental...).
- L'animació sociocultural i l'educació per al temps lliure (àrees de joventut, cultura i oci de diferents administracions; serveis i programes de temps lliure; programes i serveis de desenvolupament comunitari i promoció de participació ciutadana; serveis adreçats a la promoció sociocultural...).
- L'educació permanent (programes de transició a la vida activa i centres de formació professional ocupacional; serveis i programes d'acollida i formació de refugiats, minories ètniques i estrangers; participació en programes socioculturals de promoció i dinamització comunitària...).

Competències adquirides

Les competències adquirides permetran desenvolupar tasques de:

- prevenció de situacions de risc social, marginació o inadaptació
- formació i inserció professional de col·lectius en situació d'exclusió social
- promoció de les persones i la seva qualitat de vida
- l'educació en el lleure



Mestre/a d'Educació Infantil

Prova d'aptitud personal (PAP)

Per accedir al estudis dels graus en Mestre/a d'Educació infantil, Educació primària i a la doble titulació d'Educació infantil / Educació primària, és un requisit indispensable superar una Prova d'aptitud personal (PAP) que consisteix en 2 exàmens:

- Competència comunicativa i raonament crític
- Competència logicomatemàtica

Consulteu per a més informació a: www.udg.edu/PAP



Grau en Mestre/a d'Educació Infantil

Durada mínima: 4 anys / Crèdits ECTS: 240 / Nombre orientatiu de places: 80

• Consulta els requisits d'accés a l'apartat *Accés a la universitat* d'aquesta mateixa guia.

Assignatures al llarg de la carrera

● Primer curs

1r semestre	Crèdits
Anglès per a usos acadèmics i professionals	5
Comunicació visual i musical per a usos acadèmics i professionals	5
Salut i expressió corporal per a mestres	3
Societat, família i Escola. Sociologia	6
2n semestre	Crèdits
Societat, família i Escola. Tecnologies	6
Societat, família i Escola. Teories i institucions	3
Català i castellà per a usos acadèmics i professionals	5
1r semestre i 2n semestre (anual)	Crèdits
Infància, salut i alimentació	7
Processos educatius, aprenentatge i desenvolupament de la personalitat (0-6 anys)	10
Observació sistemàtica i anàlisi de contextos	10

● Segon curs

1r semestre	Crèdits
Expressió corporal, psicomotricitat i aprenentatge	5
Arts visuals i aprenentatge	5
Aprenentatge de llengües i lectoescriptura 1	4
Aprenentatge de les matemàtiques	5
2n semestre	Crèdits
Música i aprenentatge	5
Aprenentatge de les ciències socials	5
Aprenentatge de les ciències naturals	5
1r semestre i 2n semestre (anual)	Crèdits
Diversitat i connexions entre àrees curriculars	10
Organització de l'espai escolar, materials i habilitats docents	10
Optatives de menció	6

● Tercer curs

2n semestre	Crèdits
Educació infantil 1	4
1r semestre i 2n semestre (anual)	Crèdits
Aprenentatge de llengües i lectoescriptura 2	11
Experimentació, manipulació i joc a l'educació infantil 1	10
Pràcticum 1 + Treball final de grau 1	20
Optatives de menció	6
Optatives	9

● Quart curs

1r semestre	Crèdits
Experimentació, manipulació i joc a l'educació infantil 2	5
Educació infantil 2	6
Dificultats d'aprenentatge i trastorns del desenvolupament	10
Optatives de menció	9
1r semestre i 2n semestre (anual)	Crèdits
Pràcticum 2	24
Treball final de grau	6

Sortides professionals

La mestra i el mestre d'educació infantil treballen en escoles bressol, públiques, concertades i privades, educant els infants de 0 a 6 anys. També poden assumir la direcció d'escoles bressol i d'escoles d'infantil i primària, i treballar en ajuntaments i consells comarcals, en programes i serveis d'atenció a la infància, entre altres.

Competències adquirides

Les competències que s'adquiriran són: educar els infants, treballar en equip amb els/les altres mestres del centre i amb altres professionals, col·laborar amb les famílies i la comunitat, organitzar i gestionar els ensenyaments i el centre, relacionar-se amb l'Administració educativa i amb altres institucions, etc.



Mestre/a d'Educació Primària

Prova d'aptitud personal (PAP)

Per accedir al estudis dels graus en Mestre/a Educació primària i a la doble titulació d'Educació infantil / Educació primària, és un requisit indispensable superar una Prova d'aptitud personal (PAP) que consisteix en 2 exàmens:

- Competència comunicativa i raonament crític
- Competència logicomatemàtica

Consulta per a més informació a: www.udg.edu/PAP



Grau en Mestre/a d'Educació Primària

Durada mínima: 4 anys / Crèdits ECTS: 240 / Nombre orientatiu de places: 80

• Consulta els requisits d'accés a l'apartat *Accés a la universitat* d'aquesta mateixa guia.

Assignatures al llarg de la carrera

● Primer curs

1r semestre	Crèdits
Ciències naturals i sostenibilitat	4
Salut i expressió corporal per a mestres	3
Anglès per a usos acadèmics i professionals	5
Català i castellà per a usos acadèmics i professionals	5
Societat, família i escola. Tecnologies	6
2n semestre	Crèdits
Societat, ciència i sostenibilitat	3
Societat, família i escola. Teories i institucions	3
Societat, família i escola. Sociologia	6
Comunicació visual i musical per a usos acadèmics i professionals	5
1r semestre i 2n semestre (anual)	Crèdits
Aprenentatge i desenvolupament de la personalitat	10
Observació sistemàtica i anàlisi de contextos	10

● Segon curs

1r semestre	Crèdits
Matemàtiques 1	5
Educació Física 1	5
Educació musical, plàstica i visual 1	5
Ciències socials 1	6
2n semestre	Crèdits
Arts, qualitat i multiculturalitat	3
Ciències experimentals 1	6
1r semestre i 2n semestre (anual)	Crèdits
Processos i contextos educatius	7
Llengües 1	7
Organització de l'espai escolar, materials i habilitats docents	10
Optatives de menció	6

● Tercer curs

2n semestre	Crèdits
Anglès: aprenentatge per competències	5
Matemàtiques 2	5
Educació física 2	5
Educació musical, plàstica i visual 2	5
1r semestre i 2n semestre (anual)	Crèdits
Competències bàsiques i currículum	10
Pràcticum 1 + Treball final de grau 1	21
Optatives de menció	6
Optatives	3

● Quart curs

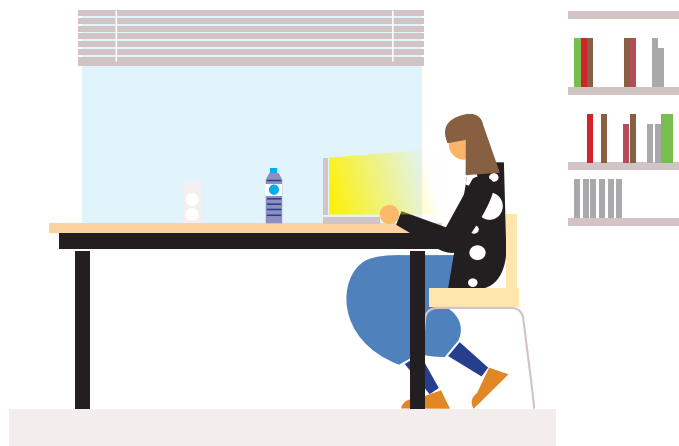
1r semestre	Crèdits
Dificultats d'aprenentatge i instrumentals	4
Matemàtiques: didàctica i interdisciplinarietat	6
Ciències socials 2	4
Llengües 2	3
Ciències experimentals 2	4
Optatives de menció	9
1r semestre i 2n semestre (anual)	Crèdits
Pràcticum 2	24
Treball final de grau	6

Sortides professionals

La mestra i el mestre d'educació primària treballen en escoles públiques, concertades i privades, educant els infants de 6 a 12 anys. També poden treballar en escoles d'adults, escoles hospitalàries o escoles de les institucions penitenciàries, entre d'altres, així com assumir la direcció de centres educatius.

Competències adquirides

Les competències que s'adquiriran són: educar els infants, treballar en equip amb els/les altres mestres del centre i amb altres professionals, col·laborar amb les famílies i la comunitat, organitzar i gestionar els ensenyaments i el centre, relacionar-se amb l'Administració educativa i amb altres institucions, etc.



Doble grau en Mestre/a d'Educació Infantil i Mestre/a d'Educació Primària

Prova d'aptitud personal (PAP)

Per accedir al estudis dels graus d'Educació infantil, Educació primària i a la doble titulació d'Educació infantil / Educació primària, és un requisit indispensable superar una Prova d'aptitud personal (PAP) que consisteix en 2 exàmens:

- Competència comunicativa i raonament crític
- Competència logicomatemàtica

Consulta per a més informació a: www.udg.edu/PAP

Durada mínima: 5 anys / Crèdits ECTS: 372 / Nombre orientatiu de places: 50

· Consulta els requisits d'accés a l'apartat *Accés a la universitat* d'aquesta mateixa guia.

Assignatures al llarg de la carrera

● Primer curs

1r semestre	Crèdits
Ciències naturals i sostenibilitat	4
Anglès per a usos acadèmics i professionals	5
Català i castellà per a usos acadèmics i professionals	5
Comunicació visual i musical per a usos acadèmics i professionals	5
2n semestre	Crèdits
Societat, família i Escola. Sociologia	6
Societat, ciència i sostenibilitat	3
Salut i expressió corporal per a mestres	3
Societat, família i Escola. Teories i institucions	3
Societat, família i Escola. Tecnologies	6
1r semestre i 2n semestre (anual)	Crèdits
Aprenentatge i desenvolupament de la personalitat	10
Infància, salut i alimentació	7
Observació sistemàtica i anàlisi de contextos	10

● Segon curs

1r semestre	Crèdits
Aprenentatge de les matemàtiques	5
Matemàtiques 1	5
Música i aprenentatge	5
Aprenentatge de llengües i lectoescriptura 1	4
2n semestre	Crèdits
Aprenentatge de les ciències socials	5
Aprenentatge de les ciències naturals	5
Expressió corporal, psicomotricitat i aprenentatge	5
Arts visuals i aprenentatge	5
Arts, qualitat i multiculturalitat	3
1r semestre i 2n semestre (anual)	Crèdits
Diversitat i connexions entre àrees curriculars	10
Processos i contextos educatius	7
Llengües 1	7
Organització de l'espai escolar, materials i habilitats docents	10
Optatives de menció	6

● Tercer curs

1r semestre	Crèdits
Ciències socials 1	6
Anglès: Aprenentatge per competències	5
2n semestre	Crèdits
Ciències experimentals 1	6
Educació física 1	5
Educació musical, plàstica i visual 1	5
1r semestre i 2n semestre (anual)	Crèdits
Aprenentatge de llengües i lectoescriptura 2	11
Competències bàsiques i currículum	10
Pràcticum 1 + treball final de grau 1 (primària)	21
Optatives de menció	6

● Quart curs

1r semestre	Crèdits
Educació Física 2	5
Educació infantil 1	4
Educació musical, plàstica i visual 2	5
Educació Infantil 2	6
2n semestre	Crèdits
Ciències experimentals 2	4
Ciències socials 2	4
Llengües 2	3
Matemàtiques 2	5
1r semestre i 2n semestre (anual)	Crèdits
Dificultats d'aprenentatge i trastorns del desenvolupament	10
Pràcticum 1 + treball final de grau 1 (infantil)	20
Optatives de menció	9
Experimentació, manipulació i joc a l'educació infantil 1	10

● Cinquè curs

1r semestre i 2n semestre	Crèdits
Pràcticum 2 (infantil + menció)	24
Treball final de grau (infantil)	6
Pràcticum 2 (primària + menció)	24
Treball final de grau (primària)	6

Sortides professionals

La mestra i el mestre de la doble titulació d'infantil i primària treballen en escoles públiques, concertades i privades, educant els infants de 0 a 12 anys.

També poden assumir la direcció d'escoles bressol i de centres educatius, i poden treballar en ajuntaments i consells comarcals, en programes i serveis d'atenció a la infància, en escoles d'adults, escoles hospitalàries i escoles de les institucions penitenciàries, entre altres.

Competències adquirides

Les competències que s'adquiriran són: educar els infants, treballar en equip amb els/les altres mestres del centre i amb altres professionals, col·laborar amb les famílies i la comunitat, organitzar i gestionar els ensenyaments i el centre, relacionar-se amb l'Administració educativa i amb altres institucions, etc.





Grau en Pedagogia

Durada mínima: 4 anys / Crèdits ECTS: 240 / Nombre orientatiu de places: 60

· Consulta els requisits d'accés a l'apartat *Accés a la universitat* d'aquesta mateixa guia.

Assignatures al llarg de la carrera

● Primer curs

1r semestre	Crèdits
L'exercici professional de la pedagogia	6
Sociologia	6
Pensament contemporani	6
Processos psicològics i desenvolupament humà	6
Aproximació al fenomen educatiu	6

2n semestre	Crèdits
Psicologia social	6
Fonaments d'economia	6
Pedagogia	6
Pedagogia cultural i comunicació	3
Pedagogia social	3
Pedagogia laboral i orientació	3
Pedagogia escolar	3

● Segon curs

1r semestre	Crèdits
Antropologia	6
Claus històriques del món actual	6
Processos d'ensenyament i aprenentatge	6
Història de l'educació i de la pedagogia	6
Optatives	6

2n semestre	Crèdits
Teories i processos organitzatius	6
Política i legislació social i educativa	6
Bases de la investigació en l'educació	6
Funcions i conceptes bàsics del dret	6
Optatives	6

● Tercer curs

1r semestre	Crèdits
Sociologia i economia de l'educació	6
Direcció i gestió de centres i projectes	6
Disseny, desenvolupament i innovació del currículum	6
Avaluació de centres, programes i professionals	6
Optatives	6

2n semestre	Crèdits
Pràcticum	30

● Quart curs

1r semestre	Crèdits
Instrumentos i estratègies d'investigació educativa	6
Diagnòstic i comparació de sistemes educatius	6
Anglès com a recurs per entendre l'economia de l'educació	3
Presentació de projectes basats en la neurologia	3
Reconeixement acadèmic	6
Optatives	6

2n semestre	Crèdits
Tecnologies de la informació i la comunicació	3
Ètica i deontologia professional	3
Treball final de grau	18
Optatives	6

Sortides professionals

El Grau en Pedagogia s'ha dissenyat per facilitar la inserció en un mercat laboral en contínua evolució.

Els contextos en què es desenvolupa la feina del pedagog/a són les organitzacions i serveis públics i privats, així com els diferents entorns presencials i virtuals de formació adreçats a les persones al llarg de tota la seva vida.

Podem dividir els espais laborals propis de la pedagogia en aquests quatre contextos professionals:

1. L'escolar: escoles, instituts (un cop realitzat el màster de secundària), escoles d'adults i centres de recursos, entre altres.
2. El social: centres cívics, esportius i penitenciaris, empreses i serveis de lleure, serveis de justícia, serveis socials, centres i serveis de salut i altres centres i serveis d'aquest àmbit.
3. El laboral i d'orientació: formació continuada en empreses i institucions, orientació laboral, formació per a l'ocupació.
4. El cultural i de la comunicació: museus, mitjans de comunicació, editorials i altres empreses, serveis i institucions culturals.

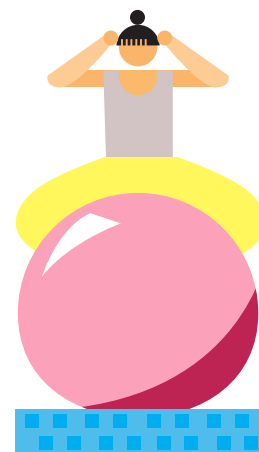
Competències adquirides

Les competències adquirides permetran assolir els instruments necessaris per:

- Diagnosticar la realitat social i cultural i fer propostes d'intervenció per donar resposta a les necessitats detectades.
- Dissenyar, aplicar i avaluar programes de formació amb metodologies adaptades a les diferents situacions econòmiques, socials, culturals i personals.
- Dissenyar, aplicar i avaluar propostes d'organització i gestió de centres, institucions i serveis educatius.
- Dissenyar, aplicar i avaluar tècniques i estratègies de mediació, assessorament i dinamització en l'àmbit comunitari, així com en el si d'organitzacions, institucions i serveis.
- Dissenyar plans de formació permanent i de formació de formadors adequats a les noves situacions i necessitats educatives.

Els estudis de pedagogia de la Universitat de Girona han estat treballant des de fa anys en la línia de la pedagogia crítica, radical i de qualitat. Aquesta ha estat la base que ha inspirat el pla d'estudis que s'imparteix des del 2010.

L'exercici professional de qualitat no és possible sense una formació cultural i intel·lectual molt sòlida; d'aquí que hàgim optat per un model que dona als alumnes una bona formació en qüestions d'educació, però també en pensament contemporani, economia, dret, sociologia i altres matèries: una formació cultural i intel·lectual completa a més d'una capacitació per desenvolupar l'activitat professional en àmbits diversos.



Psicologia



* En progrés cap a l'excel·lència, a la dimensió "d'eficàcia dels sistemes de recolzament a l'aprenentatge".

Grau en Psicologia

Durada mínima: 4 anys / Crèdits ECTS: 240 / Nombre orientatiu de places: 80

· Consulta els requisits d'accés a l'apartat *Accés a la universitat* d'aquesta mateixa guia.

Assignatures al llarg de la carrera

● Primer curs

	Crèdits
1r semestre	
Competències acadèmiques i professionals integrades 1	3
2n semestre	
Competències acadèmiques i professionals integrades 2	3
Anàlisi de dades en psicologia 1	6
1r semestre i 2n semestre (anual)	
Fonaments de psicologia	12
Fonaments de psicobiologia	12
Desenvolupament i cultura	12
Percepció, atenció, memòria i interacció	12

● Segon curs

	Crèdits
1r semestre	
Competències acadèmiques i professionals integrades 3	3
Anàlisi de dades en psicologia 2	6
2n semestre	
Competències acadèmiques i professionals integrades 4	3
1r semestre i 2n semestre (anual)	
Personalitat i context social	12
Aprenentatge, motivació i emoció	12
Psicomètria i avaluació	12
Cognició i llenguatge	12

● Tercer curs

	Crèdits
1r semestre	
Optatives	3
2n semestre	
Pràcticum 1	3
Optatives	6
1r semestre i 2n semestre (anual)	
Psicologia de l'educació	12
Psicologia dels grups i les organitzacions	12
Psicologia clínica infantil	12
Psicologia clínica d'adults	12

● Quart curs

	Crèdits
1r semestre	
Pràcticum 2	9
1r semestre i 2n semestre (anual)	
Intervenció psicosocial	12
Treball final de grau	12
Reconeixement acadèmic	6
Optatives	21

Sortides professionals

Les psicòlogues i els psicòlegs poden treballar en una gran varietat de centres i serveis¹: jutjats, tribunals, centres penitenciaris, centres educatius formals i no formals, entitats esportives i de lleure, hospitals generals, centres de salut mental, gabinets i serveis privats, mitjans de comunicació, associacions i fundacions, cossos de seguretat, empreses i organitzacions, etc.

1. En alguns àmbits es requereix una especialització.

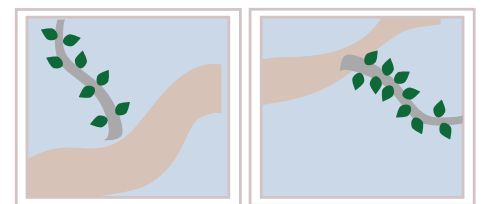
Competències adquirides

En el grau en psicologia pretenem que els professionals en formació adquireixin tant competències acadèmiques com professionals. Entre aquestes destaquem: l'autoconeixement i la competència reflexiva, l'observació i avaluació, la comunicació i les relacions socioprofessionals, l'anàlisi de realitats psicosocials i el compromís ètic.

La formació permetrà que l'alumnat adquireixi els coneixements científics necessaris per comprendre, interpretar, analitzar i explicar el comportament; les habilitats que els permetin avaluar i intervenir en l'àmbit individual i social al llarg del cicle vital i, finalment, les actituds apropiades per promoure la salut, el benestar i la qualitat de vida.

Menció en Psicologia de la Salut

Des del curs 2020-21 l'obtenció del títol de Psicologia comporta l'obtenció de la Menció en Psicologia de la Salut. El recorregut específic de matèries obligatòries dona lloc a aquesta menció que garanteix la formació d'un mínim de 90 ECTS específicament sanitaris entre la formació bàsica i obligatòria del pla d'estudis, necessària per a aquells que vulguin posteriorment accedir al màster en Psicologia General Sanitària (<https://www.udg.edu/ca/masters-en-educacio-i-psicologia/Psicologia-General-Sanitaria>), d'acord amb el que preveu l'ordre ministerial CNU/1309/2018.





Grau en Treball Social

Durada mínima: 4 anys / Crèdits ECTS: 240 / Nombre orientatiu de places: 60

· Consulta els requisits d'accés a l'apartat *Accés a la universitat* d'aquesta mateixa guia.

Assignatures al llarg de la carrera

● Primer curs

1r semestre	Crèdits
Sociologia	6
Processos psicològics i desenvolupament humà	6
Habilitats socials i comunicació	6
Aproximació al fenomen educatiu	6
2n semestre	Crèdits
Pensament contemporani	6
Psicologia social	6
Fonaments d'economia	6
Els àmbits del treball social	6
1r semestre i 2n semestre (anual)	Crèdits
Teories del treball social	12

● Segon curs

1r semestre	Crèdits
Claus històriques del món actual	6
Antropologia	6
Treball social amb individus i família	6
Teories i processos organitzatius	6
Funcions i conceptes bàsics del dret	6
2n semestre	Crèdits
Política social	6
Dret i garanties constitucionals	6
Treball social amb grups i comunitats	6
Bases d'investigació	6
Desigualtat, pobresa i exclusió social	6

● Tercer curs

1r semestre	Crèdits
Direcció i gestió de centres i projectes	6
Dret de la persona	6
Investigació i diagnòstic	6
Optatives	12
2n semestre	Crèdits
Anàlisi de casos i situacions	6
Avaluació de centres, programes i professionals	6
Salut, autonomia i benestar social	6
Serveis socials	6
Optatives	6

● Quart curs

1r semestre	Crèdits
Pràctiques	30
2n semestre	Crèdits
Tecnologies de la informació i la comunicació	3
Ètica i deontologia professional	3
Optatives	6
Treball final de grau	12
Reconeixement acadèmic	6

Sortides professionals

L'exercici del treball social es desenvolupa en un conjunt molt ampli d'àmbits d'intervenció a l'Administració pública (Generalitat, ajuntaments, consells comarcals, diputacions, fundacions públiques), a entitats d'iniciativa social (associacions, fundacions, cooperatives, etc.), així com entitats privades.

- Serveis socials bàsics: equips d'atenció social bàsica i primària (d'ajuntaments, consells comarcals, consorcis, etc.), serveis d'atenció domiciliària, centres oberts per a infants, etc.
- Serveis socials especialitzats (atenció per a col·lectius): atenció a la infància (centres d'acolliment, residències d'acció educativa (CRAE), servei d'integració familiar i d'adopcions, etc.), atenció a la família (dones en situació de violència masclista, acolliment residencial, etc.), atenció a la gent gran en dependència o risc social (centres de dia, centres residencials, etc.), atenció a persones amb discapacitat física, psíquica o sensorial (centres de dia d'atenció especialitzada, centres ocupacionals, serveis d'acolliment residencial, etc.), atenció a problemàtiques socials derivades de la malaltia mental, prevenció i atenció en l'àmbit de les drogodependències, acolliment i atenció social a persones immigrades i refugiades, acolliment i atenció a persones sense llar, etc.
- Salut: centres de salut, hospitals, serveis de salut mental, serveis i centres sociosanitaris, etc.
- Justícia: justícia juvenil (serveis d'assessorament tècnic, mediació amb les víctimes, aplicació de mesures en medi obert i medi tancat, etc.), jutjats (serveis d'assessorament tècnic, oficina d'atenció a la víctima, mediació familiar, etc.), institucions penitenciàries (comissions d'assistència social, penitenciària, serveis de reinserció, etc.).
- Educació: equips d'assessorament i orientació psicopedagògics, mediació escolar, detecció i tractament de l'absentisme, centres d'educació especial, etc.
- Habitatge: col·laborar en programes de promoció, estudi i adjudicació d'habitatges de protecció social.
- Dinamització comunitària: centres socials, centres cívics, esplais, centres oberts, col·laborar amb les associacions de veïns, plans de desenvolupament comunitari, etc.
- Altres: administració, gerència i planificació de serveis de benestar, serveis relacionats amb el sector laboral (empreses, sindicats, mutualitats, cooperatives), l'exercici privat (consultories, supervisió), etc.

Competències adquirides

Les competències adquirides permetran desenvolupar les següents funcions en l'exercici professional:

1. Detectar problemes i necessitats socials de individus, grups i comunitats, explorar-los, fer-ne la diagnosi social, dissenyar i implementar projectes d'intervenció.
2. Informar entorn dels drets socials i gestionar l'accés a les atencions, serveis i prestacions del sistema de benestar a les persones que ho necessitin.
3. Contribuir a desenvolupar les polítiques socials, promovent nous recursos socials, activitats o iniciatives que remoguin els obstacles que impedeixin gaudir de la plena ciutadania.
4. Desenvolupar projectes, exercicis professionals participatius que permetin activar les capacitats i potencialitats de persones i grups per a funcionar de manera autònoma.

Accés a la universitat

Per accedir al primer curs d'un estudi universitari cal fer la preinscripció universitària. És un sistema coordinat de distribució dels estudiants que garanteix la igualtat de condicions en el procés d'ingrés i d'admissió al primer curs de qualsevol estudi de grau. La preinscripció es formalitza al portal d'accés a la universitat: <https://acesuniversitat.gencat.cat>, generalment durant el mes de juny.

Per a més informació: www.udg.edu/aces

Qui pot fer la preinscripció universitària?

- Estudiants amb PAU i assimilats (titulacions equivalents de plans educatius anteriors).*
- Estudiants amb el títol de tècnic superior i assimilats.*
- Estudiants amb titulació universitària i assimilats.
- Estudiants amb la prova d'accés per a més grans de 25 anys
- Estudiants amb la prova d'accés per a més grans de 45 anys
- Estudiants amb l'accés per a més grans de 40 anys
- Estudiants de sistemes educatius estrangers

* La nota d'admissió (mínim 5 i màxim 14) a un determinat estudi de grau es calcula sumant la nota d'accés (mínim 5 i màxim 10) i les qualificacions de les matèries superades a la fase específica (i matèria comuna d'opció, si escau) que, un cop ponderades (segons el coeficient que correspongui: 0,1 o 0,2), donin les notes més altes. L'estudiant obté una nota d'admissió específica per a cada títol de grau i per a cada universitat on sol·liciti ser admès.



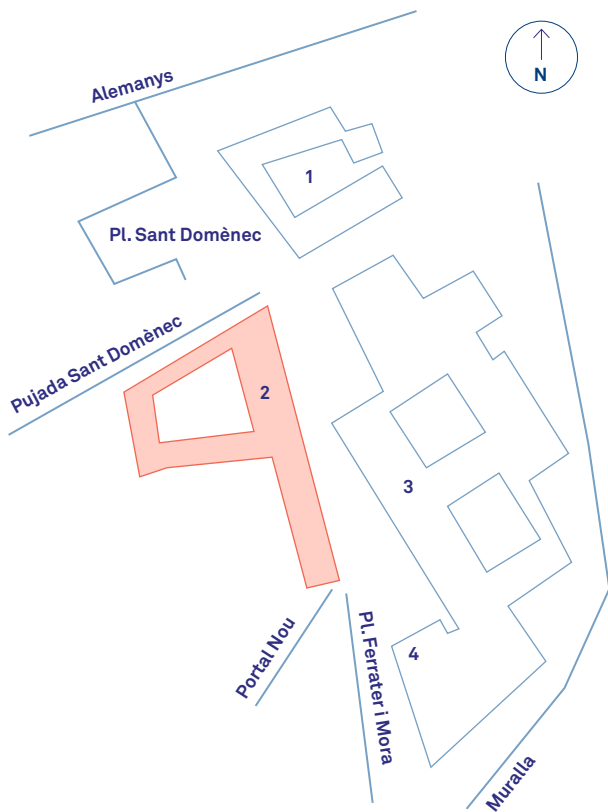
Paràmetres de ponderació

Els paràmetres de ponderació de les matèries de modalitat de batxillerat es poden consultar a: www.udg.edu/ponderacions

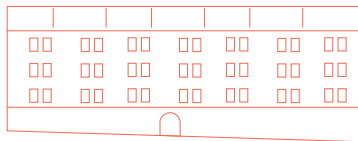
Paràmetres de ponderació de les matèries de modalitat de la fase específica de les PAU per a la preinscripció universitària:

Graus	Matèries							
	Educació Social	Mestre d'Educació Infantil	Mestre d'Educació Primària	Doble titulació en Mestre d'Educació Infantil / Mestre d'Educació Primària	Pedagogia	Psicologia	Treball Social	
	0,2	0,2	0,2	0,2	0,1			Anàlisi musical
	0,2	0,2	0,2	0,2	0,1			Arts escèniques
		0,2	0,2	0,2		0,2		Biologia
	0,2	0,2	0,2	0,2	0,2			Ciències generals
	0,1				0,1			Cultura audiovisual (*)
		0,2	0,2	0,2				Dibuix artístic
		0,2	0,2	0,2		0,1		Física
	0,1	0,2	0,2	0,2				Fonaments artístics (Fonaments de les arts)
	0,2				0,1	0,1	0,2	Funcionament de l'empresa de models de negoci (Economia de l'empresa)
	0,2	0,2	0,2	0,2	0,2		0,2	Geografia
		0,2	0,2	0,2				Geologia i ciències ambientals (Ciències de la terra i del medi ambient)
		0,2	0,2	0,2				Història de l'art
	0,1				0,2	0,1	0,1	Història de la filosofia (*)
	0,2	0,2	0,2	0,2	0,1			Història de la música i de la dansa
		0,2	0,2	0,2				Literatura castellana
		0,2	0,2	0,2				Literatura catalana
	0,2	0,2	0,2	0,2	0,1			Literatura dramàtica
	0,2	0,2	0,2	0,2	0,2			Llengua i cultura gregues (Grec)
	0,2	0,2	0,2	0,2	0,2		0,2	Llengua i cultura llatines (Llatí)
	0,2	0,2	0,2	0,2	0,2	0,2	0,2	Matemàtiques
	0,2	0,2	0,2	0,2	0,2	0,2	0,2	Matemàtiques aplicades a les ciències socials
		0,2	0,2	0,2		0,1		Química

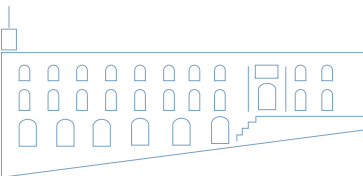
*Només per l'alumnat que s'han examinat d'aquestes matèries 2022 i 2023.



1. Edifici Les Àligues



2. Facultat d'Educació i Psicologia



3.
Facultat de Lletres
Facultat de Turisme



4. Biblioteca Barri Vell

Facultat d'Educació i Psicologia

Campus Barri Vell

Pl. Sant Domènec, 9
17004 Girona
Tel. 972 41 83 00
www.udg.edu/fep
deg.educacio@udg.edu

Com arribar a la UdG
www.udg.edu/comarribar

Informa't

SGAE. Servei de Gestió Acadèmica i Estudiants

Campus Montilivi. Edifici CIAE

Tel. 972 41 80 46

informacio@udg.edu

www.udg.edu/ciae

Accés: www.udg.edu/acces

Beques i ajuts: www.udg.edu/beques

Matrícula: www.udg.edu/matrícula

Orienta't en 5 minuts: www.udg.edu/orientaten5minuts

Titols: www.udg.edu/titols

La UdG a un clic

I si vols continuar estudiant...

Màsters universitaris

Campus Montilivi. Edifici CIAE

Tel. 972 41 88 43 / 648 53 75 43

masters@udg.edu

www.udg.edu/masters

Escola de Doctorat

Campus Montilivi. Edifici CIAE

Tel. 972 41 80 48/06

sec.edoctorat@udg.edu

www.udg.edu/doctorat

Formació continuada

Fundació UdG: Innovació i Formació

Parc Científic i Tecnològic de la UdG

Centre d'Empreses - Giroempren

Tel. 972 210 299

info.fundacioif@udg.edu

www.fundacioudg.org/

Serveis a l'estudiant

Allotjament UdG

Moduls centrals

Mòdul 20 - 004

Campus Montilivi

allotjament@udg.edu

www.udg.edu/allotjament

Tel. 972 41 98 57

Whatsapp +34 652 48 47 53

Borsa de treball i pràctiques en empreses

Mòduls centrals

Mòdul 27

Campus Montilivi

Tel. 972 41 80 76

borsa@udg.edu

www.udg.edu/borsa

practiques@udg.edu

Idiomes

Institut de Ciències de l'Educació Josep Pallach-Servei

d'Aprenentatge i Innovació Docent (ICE-SAID)

Campus Montilivi / Mòduls centrals

Tel. 972 41 82 64

llengues@udg.edu

www.udg.edu/llengues

Mobilitat i intercanvi

Oficina Internacional

Campus Montilivi - Mòdul 20

Tel. 972 41 80 28

cap.oi@udg.edu

www.udg.edu/mobilitat

Activitats esportives

Servei d'Esports
Campus Montilivi - Zona esportiva
Tel. 972 41 80 60
esports@udg.edu
www.udg.edu/esports

Biblioteca

www.udg.edu/biblioteca
Unitat Barri Vell
Tel. 972 41 80 30
biblioteca.barrivell@udg.edu
Unitat Campus Centre
Tel. 972 41 83 49
biblioteca.campuscentre@udg.edu
Unitat Montilivi
Tel. 972 41 83 98
biblioteca.montilivi@udg.edu

Oficina de Salut Laboral UdG

Mòduls centrals - mòdul 20-029
Campus Montilivi
Tel. 972 41 98 03
osl@udg.edu
www.udg.edu/ca/salutlaboral

Unitat de Compromís Social i Orientació Professional

Campus Montilivi - Mòdul 23
Tel. 972 41 80 77
compromis.social@udg.edu
www.udg.edu/compromis-social

Cooperació universitària per al desenvolupament

Tel. 972 41 80 77
cooperacio@udg.edu
www.udg.edu/cooperacio

Voluntariat i Voluntariat Internacional

Tel. 972 41 80 77
voluntariat@udg.edu
www.udg.edu/voluntariat

Inclusió

Tel. 972 41 96 47
inclusio@udg.edu
www.udg.edu/inclusio

Igualtat de gènere i LGTBI+

Tel. 972 41 96 47
igualtat@udg.edu
www.udg.edu/igualtat-genero

Sostenibilitat

Tel. 972 41 98 50
sostenibilitat@udg.edu
www.udg.edu/sostenibilitat

Formació per a més grans de 50 anys

Tel. 972 41 87 50
formacio50@udg.edu
www.udg.edu/formacio50

Promoció de la salut

Tel. 972 41 95 65
promociosalut@udg.edu
www.udg.edu/promocio-salut

UdG Ocupació - Oficina Universitat Empresa

Mòduls centrals
Mòdul 27
Campus Montilivi
17003 Girona
Tel. 972 41 80 76
ocupacio@udg.edu

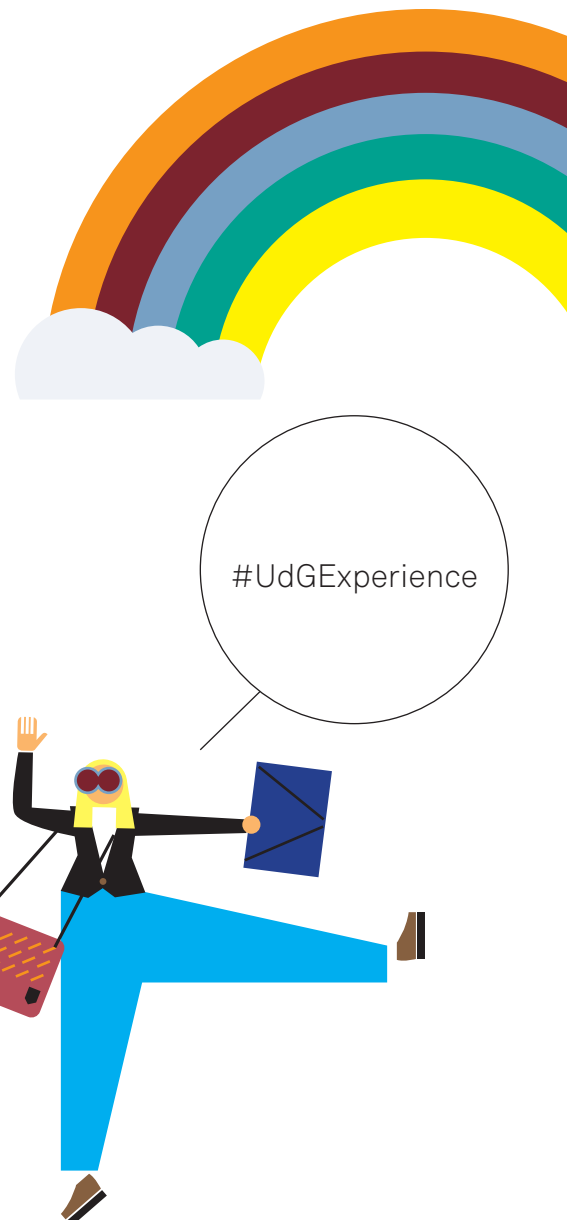
Fes sentir la teva veu

Consell d'Estudiants

Campus de Montilivi - Mòdul 20
Tel. 972 41 81 16
consell.estudiants@udg.edu
www.udg.edu/consellestudiants

Associacions d'estudiants

Consell d'associacions
Campus Montilivi - Mòdul M20-07
Espai Àgora
consell.associacions@udg.edu
www.udg.edu/consellassociacions





Grau

- Educació Social
- Mestre/a d'Educació Infantil
- Mestre/a d'Educació Primària
- Pedagogia
- Psicologia
- Treball Social

Doble grau

- Mestre/a d'Educació Infantil i Primària


Universitat de Girona
Facultat d'Educació i Psicologia


Campus Barri Vell
Pl. Sant Domènec, 9
17004 Girona
Tel. 972 41 83 00
deg.educacio@udg.edu

www.udg.edu/fep