

1981. Conjunt 24 cases (Miriam Soler)

Emilio Donato, Igualada

1. BIOGRAFIA

Nas a figures el 1934. En els seus estudis d'arquitectura obté el número 1 de la seva promoció. El 1961 obté un despatx a Ibiza amb R. Torrelis i A. Pelicó. Finalment, ja sol, el trasllada a Barcelona el 1963. Fins a 1977 fa un estil, sobre els edificis hospitalaris, relacionat amb quines dades que descompen l'Hospital de Marçò, el de St. Joan de Deu de Maresme i el de Sta. Caterina de Girona. A partir de 1965 comença la seva relació, com a professor, amb les Escoles d'arquitectura del país. Durant deu anys participa activament en la projecte cultural i tècnic del Col·legi Oficial d'arquitectes de Catalunya, essent, per exemple, el director de la revista *Quaderns d'arquitectura i urbanisme*, per la qual

obté un premi internacional l'any 1971. El 1979, on el 50è aniversari de l'Español Universitat de Barcelona publica, amb altres companys, un llibre sobre els seus més de 40 anys de treball.

En els seus projectes es caracteritzen per l'interès en treballar amb la memòria històrica de la forma del territori, així com, l'èsser d'interès d'un individu. Es dedica en el seu llibre, el desenvolupat que fa de l'arquitectura catalana, concretament del CATCOAC, l'arquitectura i les figures de J.L. Sert i J.A. Corchero.

2. ANÀLISI

2.1 | DESCRIPCIÓ ANALÍTICA DE L'OBRA

El projecte del grup de 24 habitatges en línia a Igualada va ser un petit encàrrec de promoció pública de la Direcció General d'arquitectura a l'arquitecte figurence.

El projecte es va desenvolupar i construir en un moment en què els processos eren "gigantescos" segons paraules del mateix arquitecte, i l'arquitectura que es pretén aconseguir es denominava "arquitectura potest". Donat, a més a més, hi va posar la seva nota personal pel que fa a la sostenibilitat i el fet de mostrar el màxim respecte al territori, característica que sempre ha caracteritzat l'arquitectura realista.

Com el seu nom indica, el conjunt residencial està compost per 24 habitatges unifamiliars col·locats en línia. Aquests estan agrupats en dues fileres de 12 habitatges cada una, encadenats i creant un espai comunitari en forma de carrer pedonal o carrer viciat. Té molta importància l'alt de simetria que presenta el projecte. Aquest el dota d'una alta monumentalitat. El coratge d'un caràcter molt sobri.

En la seva vista plana es pot establir una divisió en tres franges principals de la mateixa amplitud, dues de les quals són constructives, mentre que la central, la que respon a l'espai comú, és completament lliure d'edificació i l'únic element que presenta en altura són uns elements d'entorn.

Les fileres de 12 habitatges responen a una distribució en planta de 6 parcel·les d'habitatges que mostren simetria en la seva distribució horitzontal.

2.2 | CRÍTICA COMPARADA AMB ELS SEUS MODELS

La referència més evident, a nivell formal i perquè Donato repeteix el mateix encàrrec en una de les fotografies explicatives de l'obra, és amb l'edifici de L.L. Kahn. El que busquen les dues obres és la monumentalitat del projecte i l'alta central que organitza i distribueix, a banda banda de manera simètrica, dos cossos col·locats.

Magrat ser la referència senyala, l'ús dels materials no és el mateix. Kahn usa el formigó armat en aquest cas i Donato ho fa amb obra de rajola, concretament rajol ceràmic per avar vist. Es reflecteix la voluntat del figurence de projectar basant-se en els conceptes de massa i permeabilitat, que volien d'una obra emblemàtica com pot ser la catalana d'alt del sud de França. És una obra caracteritzada per la seva monumentalitat, a Donato el va influenciar fins al punt que en un llibre recull de croquis seus hi ha dibuixos de vil·les de l'obra francesa. Cal tenir en compte, que aquesta obra arquitectònica francesa també va influir en la concepció de massa que tenia l'arquitecte Kahn; ell també té croquis i dibuixos de vil·les que es poden comparar amb els de Donato.

Els dos arquitectes doncs, presenten punts en comú no només en l'obra concreta d'estudi sinó també en l'habitatge que tenen respecte l'ús de la construcció amb rajol.

Tanmateix, cal remarcar que en els anys que es construïx el complex, a Igualada hi ha un augment una generalització de l'obra amb ceràmica. L'habitatge de rajol vist, amb la força tècnica que representa, per exemple, es usat per altres arquitectes com Cerdà i Perichó amb l'obra del Banc d'Espanya de Girona del mateix any 1981.

Per altra banda, i molt a nivell general, les imatges de l'obra finalitzada així que Donato presenta al projecte poden recordar els conjunts residencials que a principi del s.XXX van ferndre els pobles gombànics volent fer espai en comunitat que es situava establiments

3. CONCLUSIONS

BIBLIOGRAFIA

CRUJEI, SERRER I VIGIET. *Edifici, Cases, Construcció*. Obra de arquitectura. Barcelona: Editorial de l'edició, 2001.

FRANCOIS, KENNEDY. *Alonso de Girona de la arquitectura catalana*. Barcelona: Col·lecció de 2000.

FRUZA, XURRI. *Josep Lluís Sert*. Barcelona: Quaderns de l'AR, 1992.

VALLEZ, ALBERT. *El primer projecte de Josep Lluís Sert*. Barcelona: Fundació CPD de Arquitectura, 2004.

CRUJEI, SERRER I VIGIET. *Edifici, Cases, Construcció*. Obra de arquitectura. Barcelona: Editorial de l'edició, 2001.

FRANCOIS, KENNEDY. *Alonso de Girona de la arquitectura catalana*. Barcelona: Col·lecció de 2000.

FRUZA, XURRI. *Josep Lluís Sert*. Barcelona: Quaderns de l'AR, 1992.

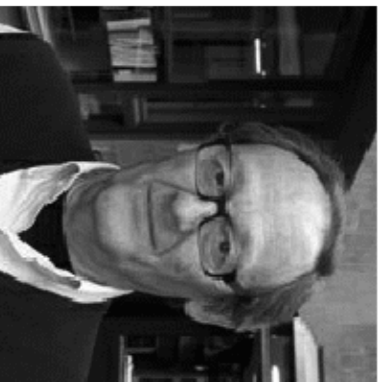
VALLEZ, ALBERT. *El primer projecte de Josep Lluís Sert*. Barcelona: Fundació CPD de Arquitectura, 2004.

CRUJEI, SERRER I VIGIET. *Edifici, Cases, Construcció*. Obra de arquitectura. Barcelona: Editorial de l'edició, 2001.

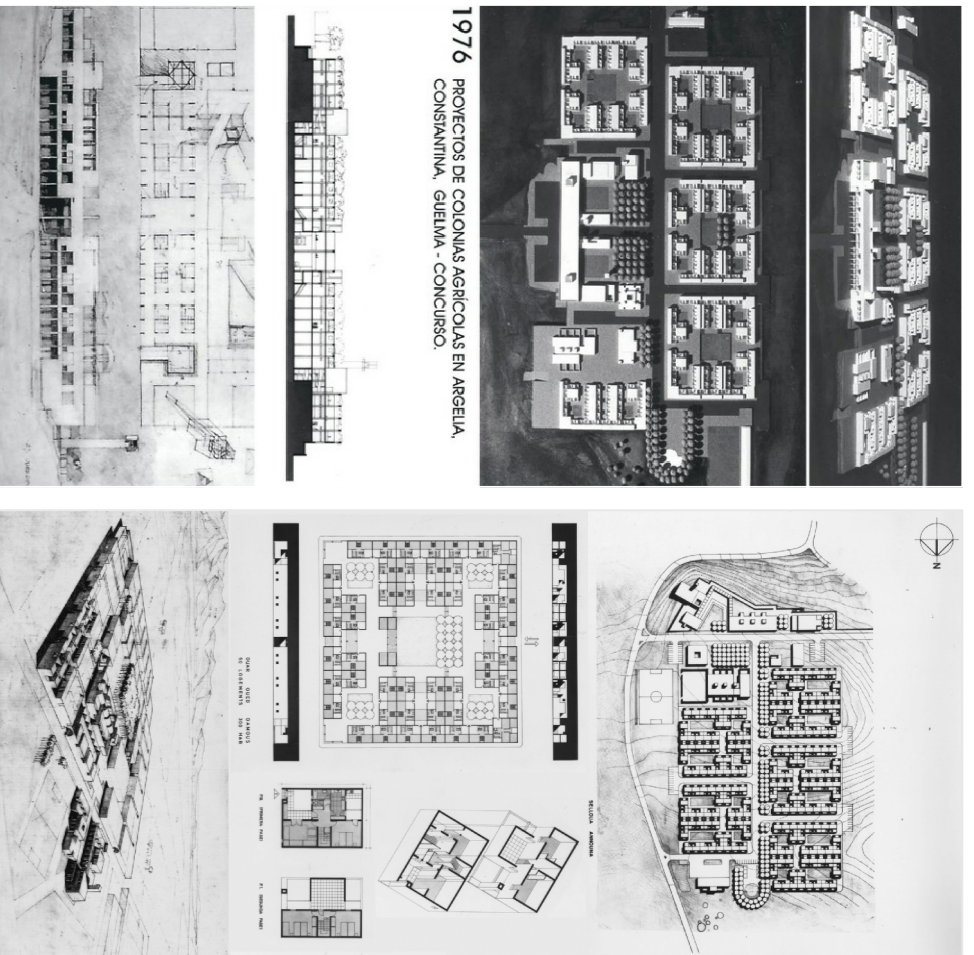
FRANCOIS, KENNEDY. *Alonso de Girona de la arquitectura catalana*. Barcelona: Col·lecció de 2000.

FRUZA, XURRI. *Josep Lluís Sert*. Barcelona: Quaderns de l'AR, 1992.

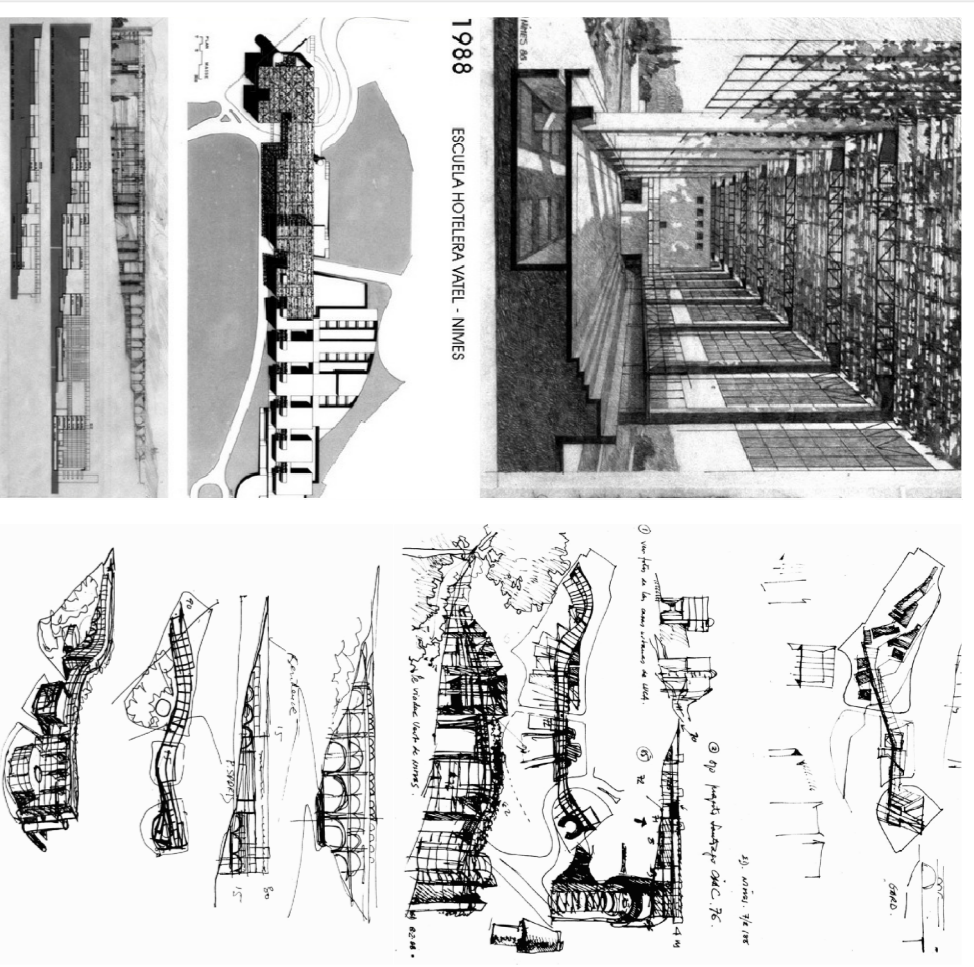
VALLEZ, ALBERT. *El primer projecte de Josep Lluís Sert*. Barcelona: Fundació CPD de Arquitectura, 2004.



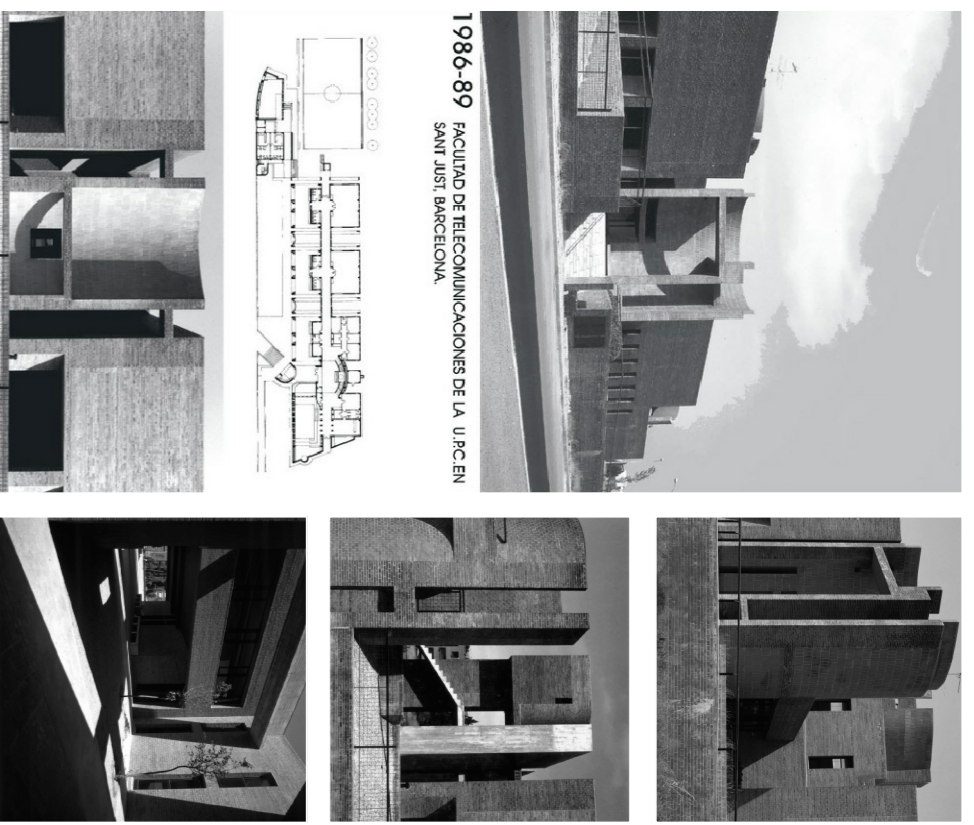
CONCURS EUROPEU



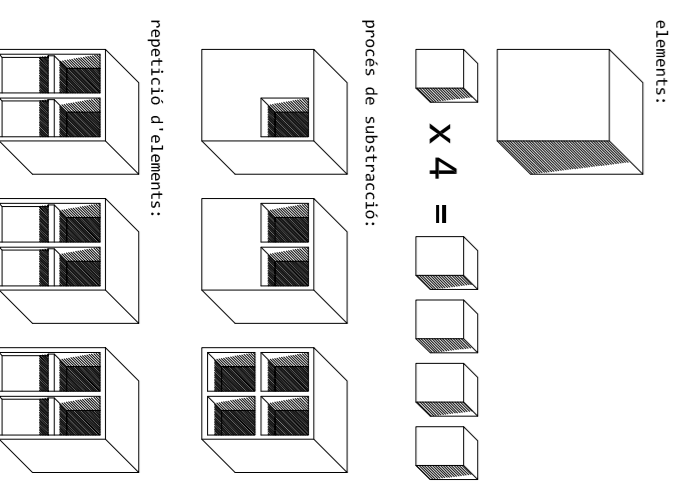
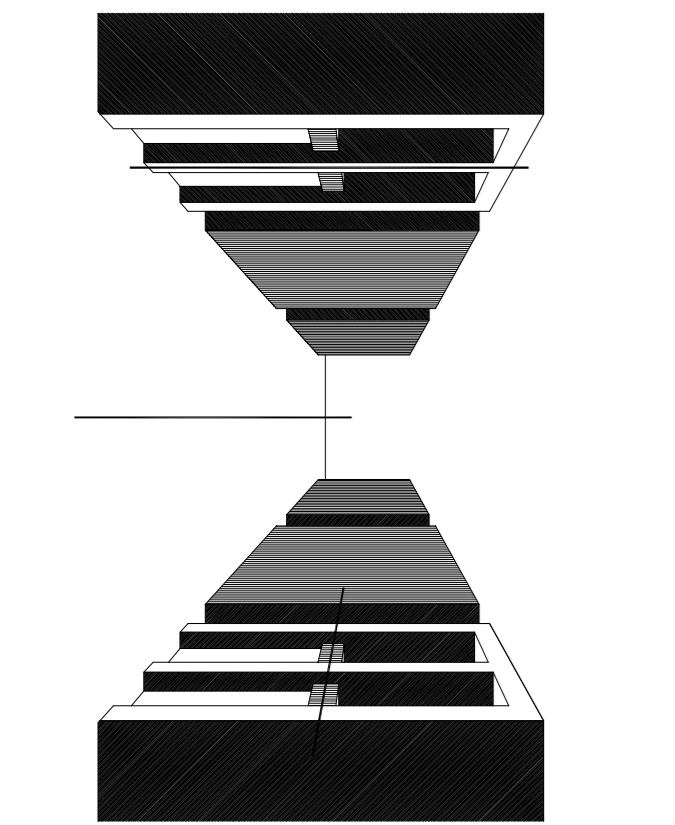
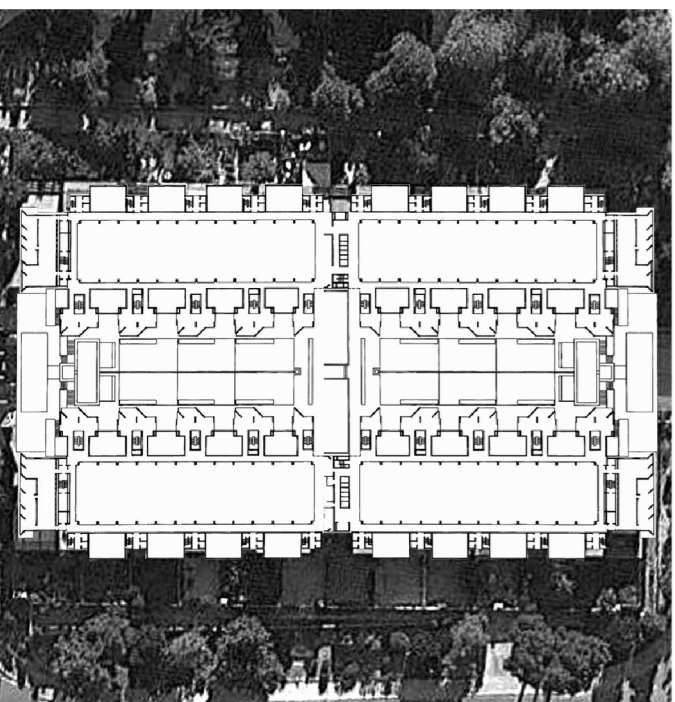
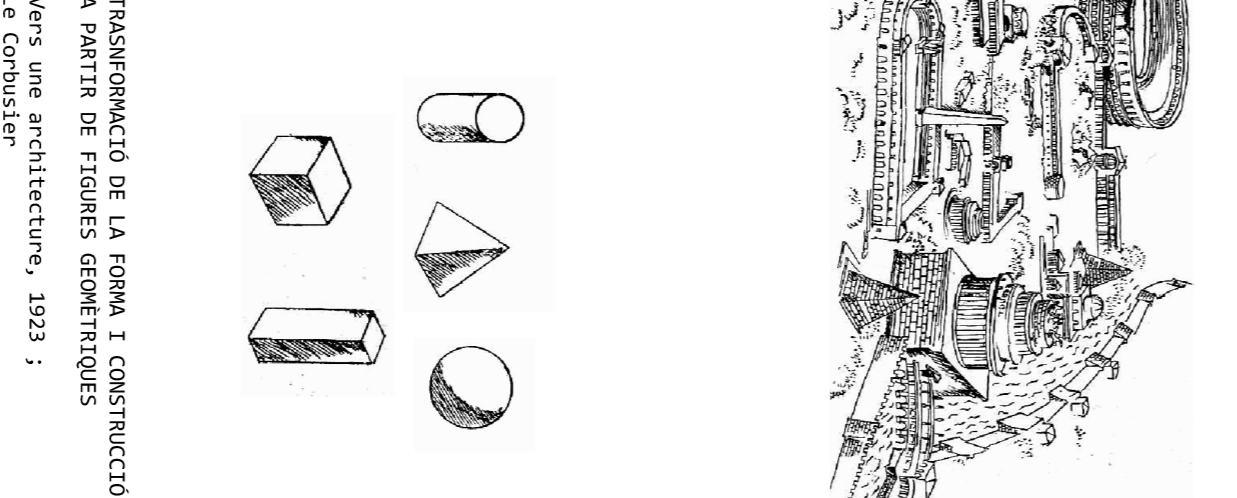
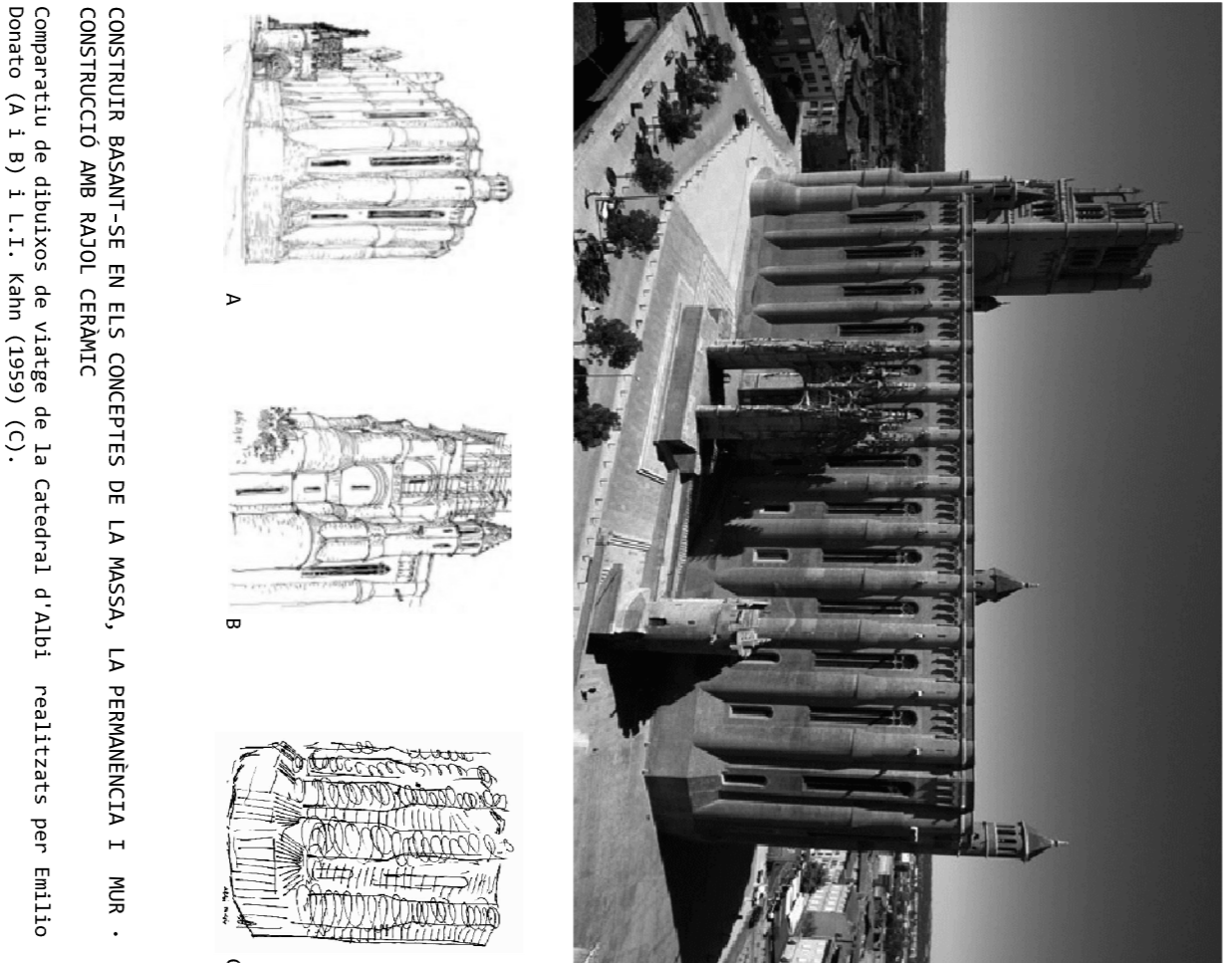
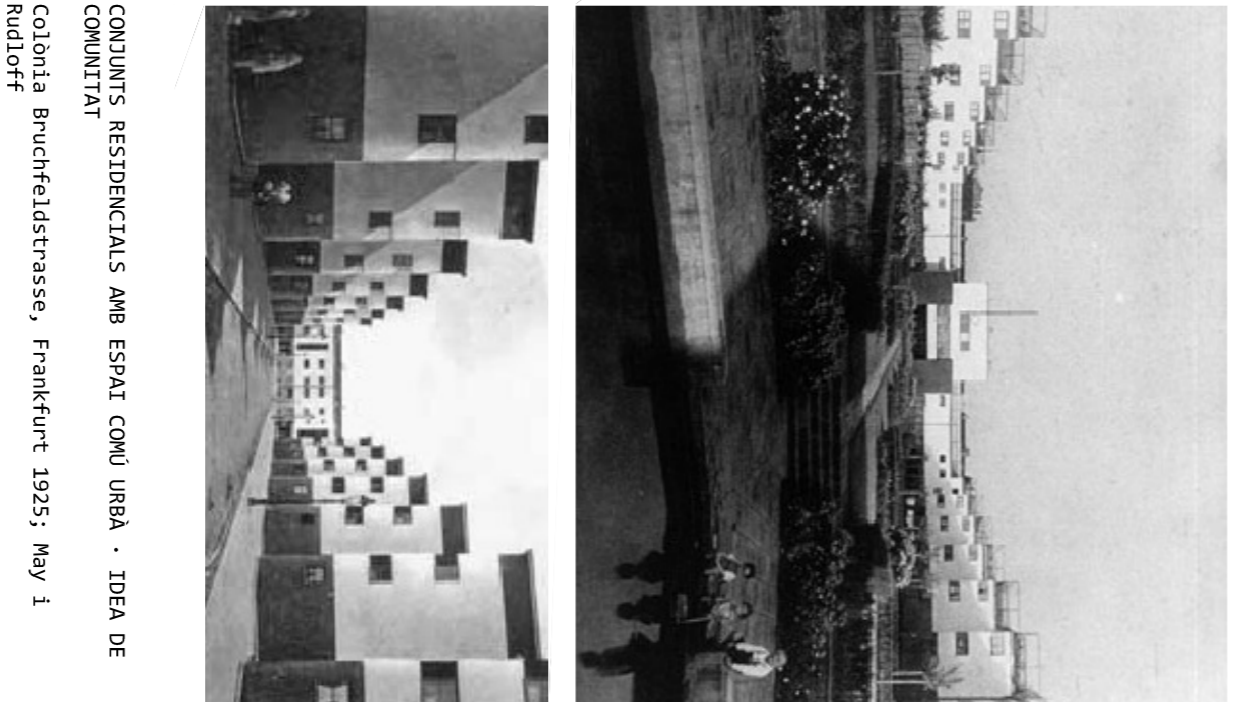
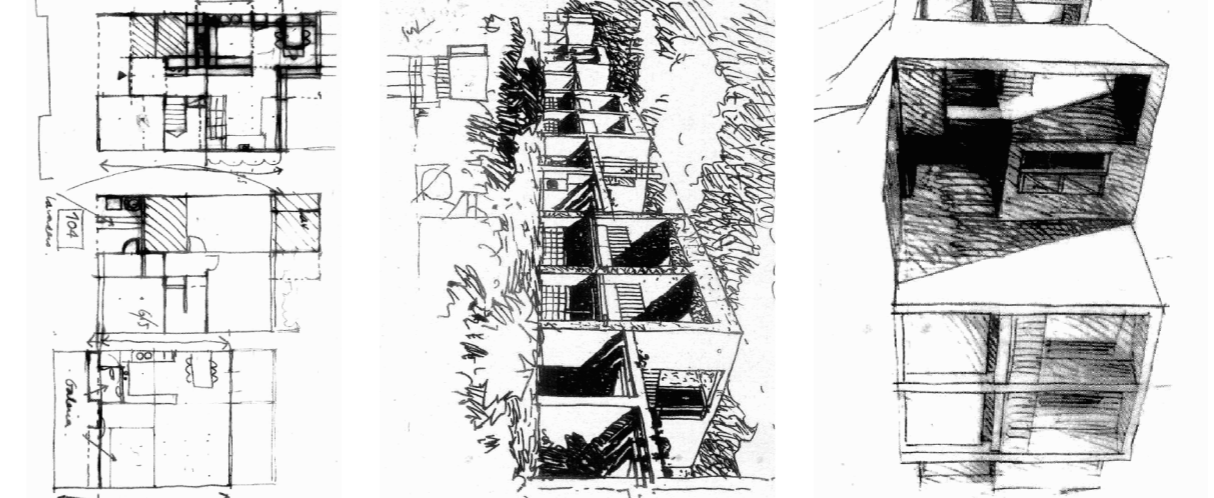
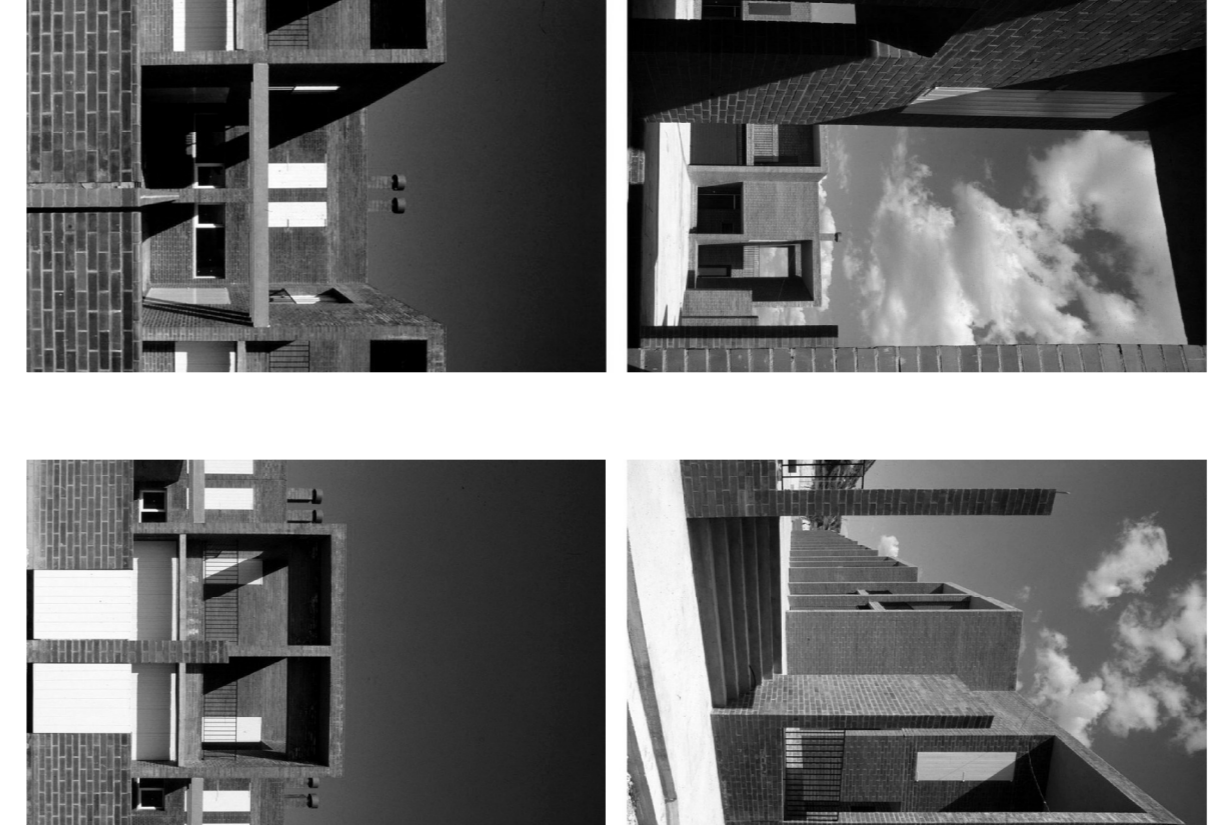
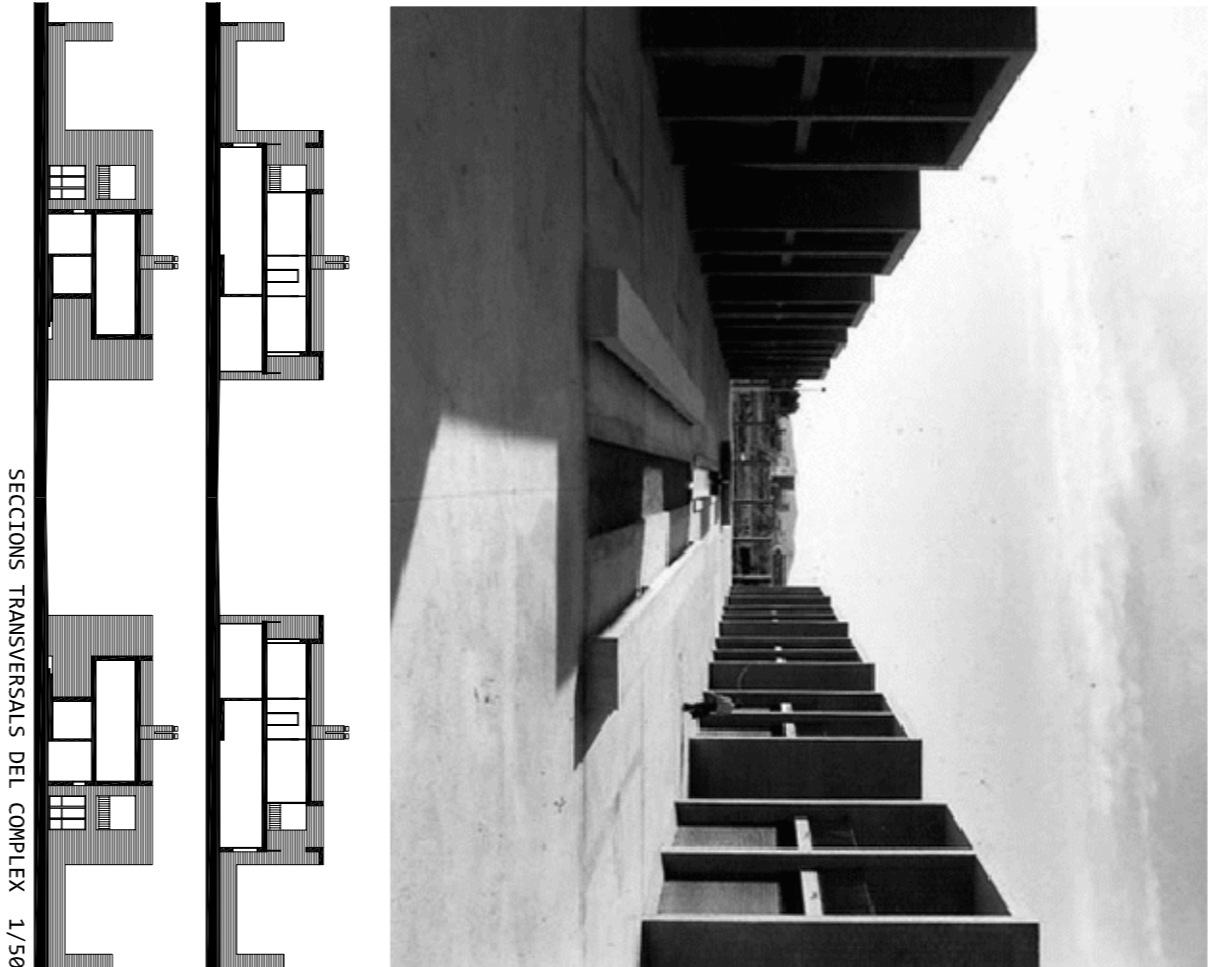
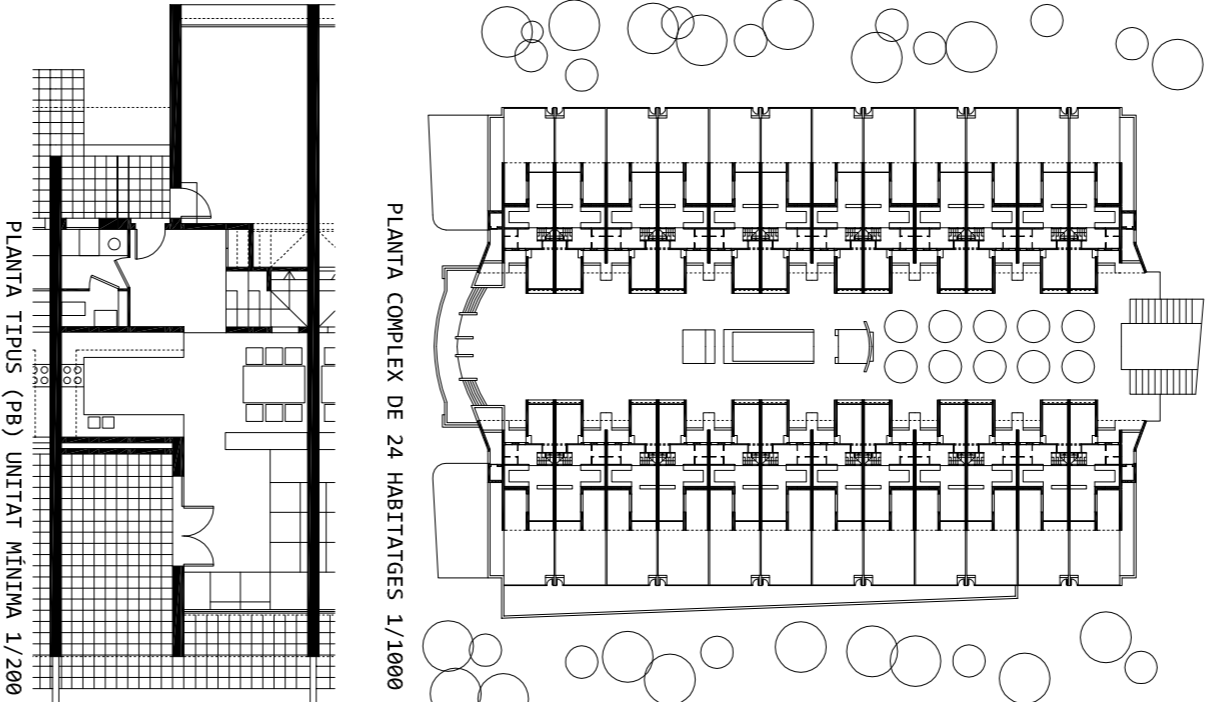
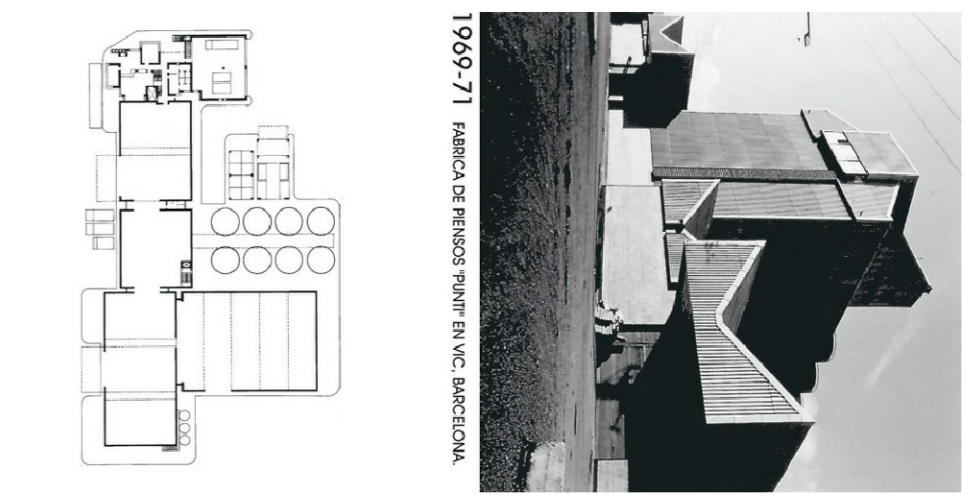
CONCURS INTERNACIONAL



EQUIPAMENT DOCENT



EQUIPAMENT INDUSTRIAL



entre les construccions per dotar de privatitat entre els membres que formaven part de conjunt de barri. Per exemple, la coberta fructificadora a Frankfurt del 1925, recorda molt aquells dispositius encoberts que també emmarca Emilio Donato.

A nivell formal, l'interès molt present el recull de croquis de l'arquitecte així com les enteses i reflexions que ha fet, no es pot obviar l'ús que fa de les formes i la transformació d'espais a partir de figures geomètriques, com feta i com explícita també la connexió al seu treball *vers l'art arquitectònic*.

Aquesta manera de treballar amb la massa i manipular-la fins a dissenyar un resultat, és gairebé un sistema de treball de la disciplina de resculptura que pot recordar-se l'escola de Josep de Oliba.

A partir d'aquesta formació sempre una valoració molt important de la línia i l'forma donant lloc a l'arquitectura de clàssic modern. Aquesta és també de treball també característic del CATCOAC que en la seva revista *AC*, concretament en el número 18 detalla *Arquitectura popular medievalista* en la referència a diferents tipologies d'edificacions existents al territori i com aquestes tenen molt en comú la presència de porxos, horts i galeries externes que protegeixen els interiors d'illuminació solar directa.

Emilio Donato, des de la seva faceta més tècnica s'interesa i analitza l'obra i figura de personatges com Corchero, Torres Clavé o Sert. Concretament aquests dos últims influencien molt a la seva manera de projectar, sobretot en el concepte de la reboda interior-externa, l'aridat *Arquitectes casa para fin de semana* del número 19 de la revista *AC* mostren en projectes de Sert i Torres Clavé a Gavà en el límit la frontera habitatge - espai terrassa de tractat de la mateixa manera que ho fa Donato al conjunt d'habitatges d'Igualada.

CONJUNT RESIDENCIALS AMB ESPAI COMÚ URBÀ - TOBA DE COMUNITAT
colònia Bruchfeldstrasse, Frankfurt 1925; May 1
Rudolf

MONUMENTALITAT - EIX DE SIMETRIA
Salt Institute, Califòrnia (EEUU) 1959-1965; Louis I. Kahn

CONSTRUIR BASANT-SE EN ELS CONCEPES DE LA MASSA, LA PERMANÈNCIA I MUR -
CONSTRUCCIÓ AMB RAJOL CERÀMIC
Comparatiu de dibuixos de vil·les de la catedral d'Albi realitzats per Emilio Donato (A i B) i L.L. Kahn (1959) (C).

ESPAI FRONTIERA INTERIOR-EXTERIOR - ESPAIS DE TRANSICIÓ
"Pequeñas casa para fin de semana", AC núm. 19 juliol-setembre 1955; J.L. Sert i J. Torres Clavé

TRANSFORMACIÓ DE LA FORMA I CONSTRUCCIÓ A PARTIR DE FIGURES GEOMÈTRIQÜES
Vers una arquitectura, 1933;
Le Corbusier

Figures:
X 4 =
Propos de substitució:
Possibilitat d'alternatives: