

1979. Vivenda unifamiliar a Sant Martí Sarroca (Albert Xargay)

M^a. Luz Araujo Cantón/B. Cabedo Navarro/F. Fonollà Jover

1. BIOGRAFIA

161 Habitatges socials en el sector Carmel de Barcelona. Instituto Nacional de Vivienda.

2. ANÀLISI

2.1 | DESCRIPCIÓ ANALÍTICA DE L'OBRA

L'esquelet estructural es fa visible al llarg de les diferents façanes. Aquest en forma de columna va jugant amb els plans de façana de manera que va creant diferents espais exteriors coberts.

La zona sud de la planta baixa es dissenya una gran obertura vidriada de forma esglaonada i sinuosa per tal d'aconseguir una bona il·luminositat a la zona de dia i unes bones condicions tèrmiques. En aquesta mateixa orientació, per a la planta superior, es genera un gran espai exterior considerat com a terrassa o solàrium, mentre que la resta d'espais d'aquesta primera planta s'hi ubica la zona de nit.

L'orientació nord es realitza amb una façana molt més opaca i discreta per tal de donar major protagonisme a la façana anteriorment descrita.

L'escala d'accés a la planta primera té un caràcter diferent respecte a la geometria emprada dins el projecte ja que és l'únic element corbat. Tanmateix, és una de les peces importants ja que la seva llosa crea el porxo d'entrada a l'accés a l'habitatge.

És una obra que està treballada a nivell projectual mitjançant la manipulació d'una forma geomètrica. A través d'aquesta forma predefinida s'extremen diferents trossos per tal de donar una forma final. L'estructura passa a ser un element protagonista ja que defineix espais interiors, exteriors i l'aspecte de l'habitatge.

S'utilitza una arquitectura formalista i abstracta a on la forma passa a ser la principal protagonista del projecte.

2.1 | CRÍTICA COMPARADA AMB ELS SEUS MODELS

La comparació s'ha realitzat amb dos habitatges dins l'obra de PETER EISENMAN, concretament la CASA I i la CASA II, que formen part d'una sèrie total de fins a 12 habitatges que projectà, encara que no totes foren realitzades, per tal de dominar lentament la tècnica d'usar el procés per coordinar sistemes d'efectes formals en textos cada vegada més complexos i ambiciosos.

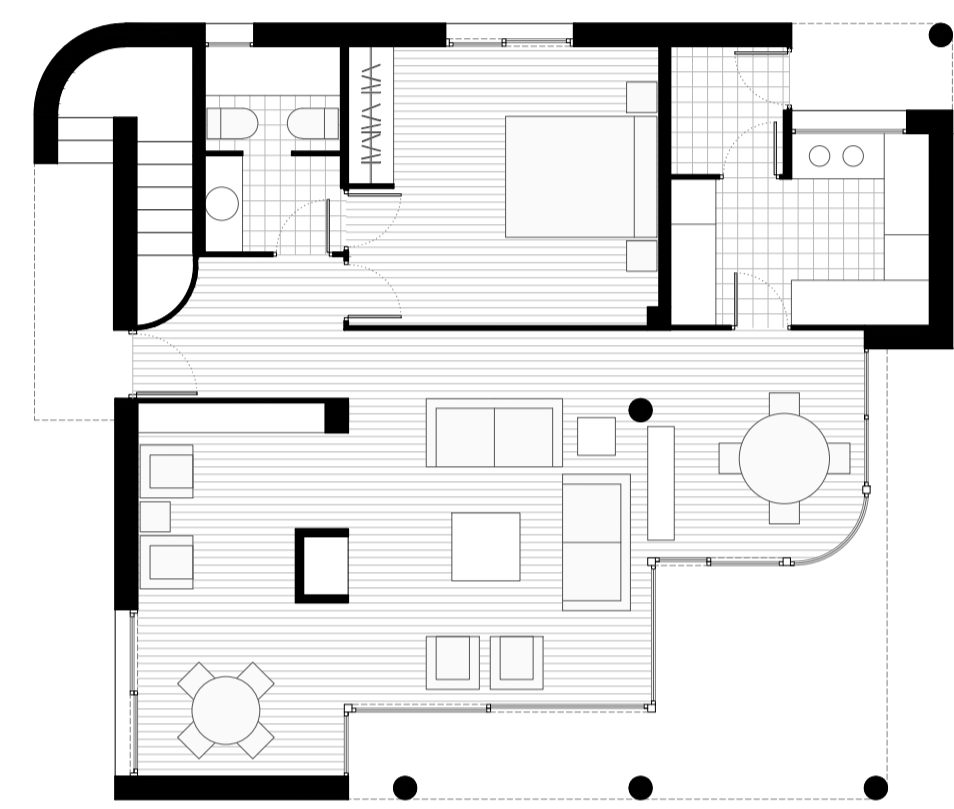
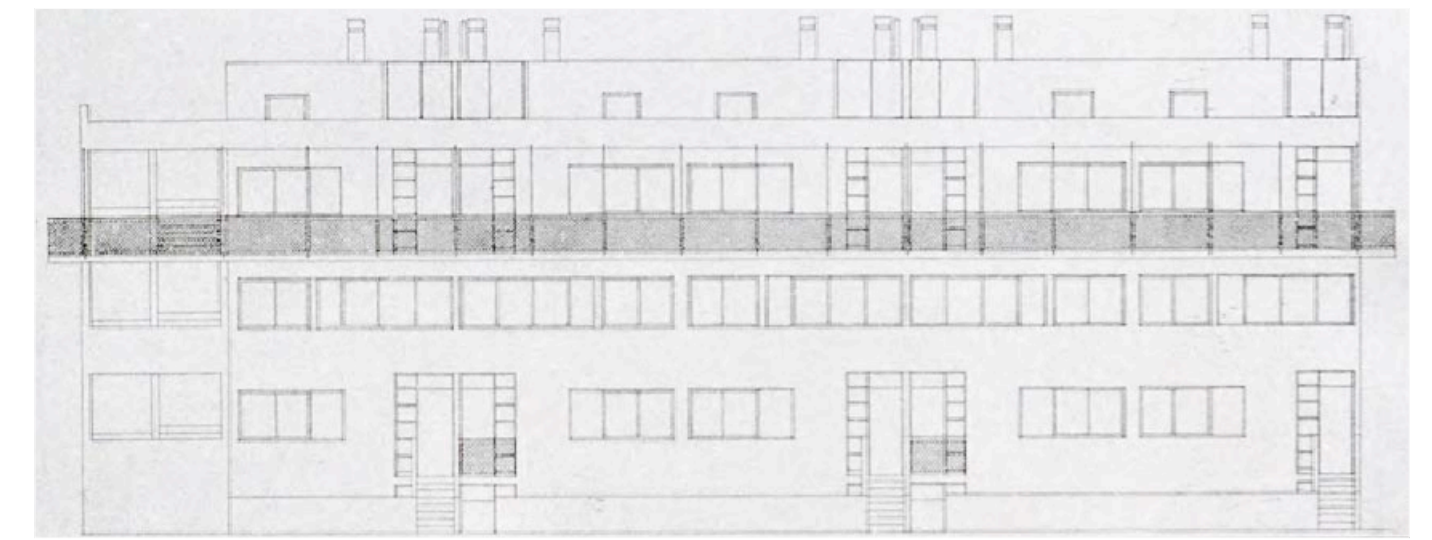
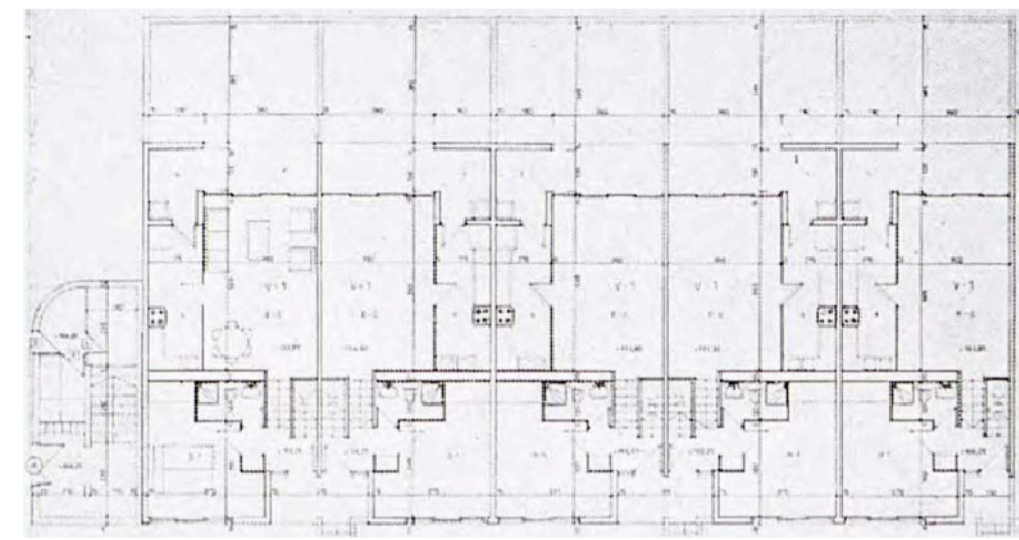
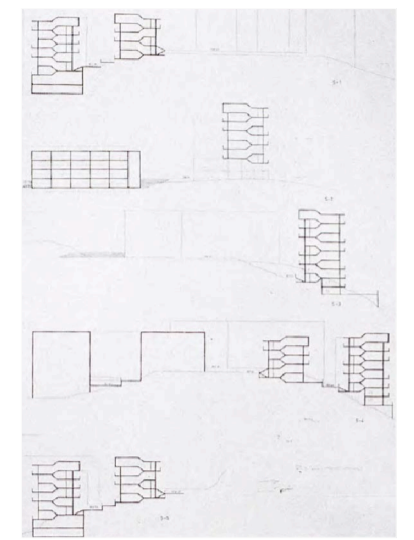
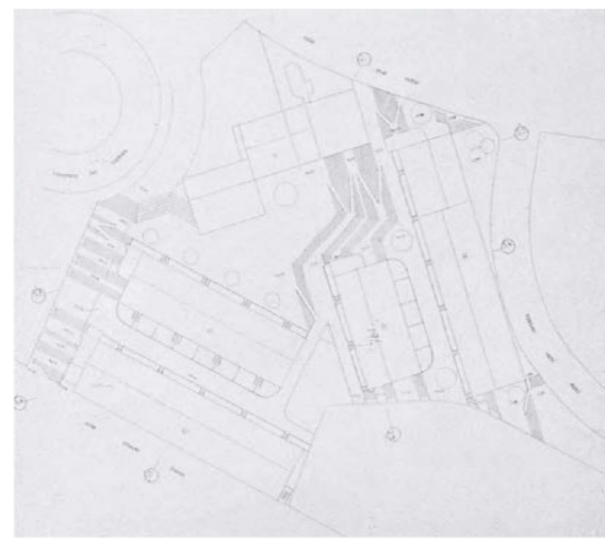
- Voluntat d'anar més enllà del moviment modern, a través de la descomposició en plans, de l'estratificació de la forma, amb jocs de volums i perspectives que intenten superar lo establert.
- Parteix d'un esquema senzill, normalment un simple cub que es va dividint, desplaçant, girant o buidant.
- Arquitectura complexa, abstracte, sense significat. Lo important és el procés intel·lectual.
- Arquitectura com a món tancat d'elements purs combinats per mitjà de la geometria. Radical separació entre la vida i el món autònom de les formes.
- Proposa una arquitectura abstracte relacionada a l'art. Entén que lo fonamental és el procés intel·lectual. L'objecte construït és només una materialització possible.
- La seva arquitectura serà conceptual, però no simbòlica. Estarà allunyada de contaminacions de la realitat. Lo principal no és el programa, ni la simbologia, ni la materialitat; sinó explicar el procés mental que ha produït una sèrie de relacions físiques i geomètriques entre les peces.
- Ús de relacions formals per expressar en façanes opaques les seccions, cada vegada més complexes que són possibles gràcies a la construcció moderna. La transparència que s'aconsegueix d'aquest mode és conceptual. No es veu sinó que es lleigeix; no pertany a l'ordre dels sentits sinó de la ment.

3. CONCLUSIONS

- Obres de cases icòniques ja que es comença per cubs, per tan, hi ha un valor original en les formes pures i les cases són derivacions d'aquest valor original.
- Hi ha un intent de conceptualitzar l'arquitectura.
- Arquitectura formalista.
- Procés de desdibuixar l'arquitectura entre el fons i la figura. S'obté un efecte borrós de dues formes: destruint la claredat de la figura amb una altre claredat que, per la seva pròpia precisió mecànica s'oposa a la llegibilitat d'una sobre l'altre, i l'altre, és el desdibuixament que s'obté al netejar superficialment, quan la distinció entre les dues es torna borrosa.

BIBLIOGRAFIA

EISENMAN, Peter. *Diez edificios canónicos 1995-2000*. Barcelona: Gustavo Gili, 2011.
EISENMAN, Peter. *El Croquis nº38*, Madrid, 1997.
Vivenda unifamiliar ; Concurso nacional de centros docentes : M. Luz Araujo Cantón, B. Cabedo Navarro, F. Fonollà Jover. *Cuadernos de Arquitectura y Urbanismo* N. 136 (1979), p. 14-15.
Eisenman architects. www.eisenmanarchitects.com.



PLANTA BAIXA E:1/100



PLANTA PRIMERA E:1/100



FOTO 1

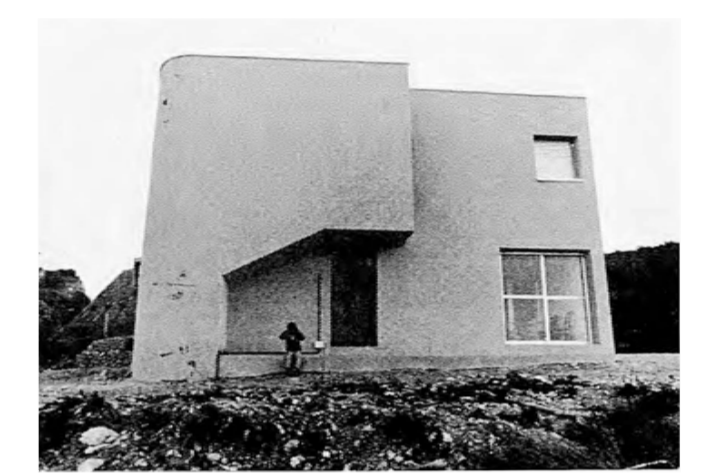


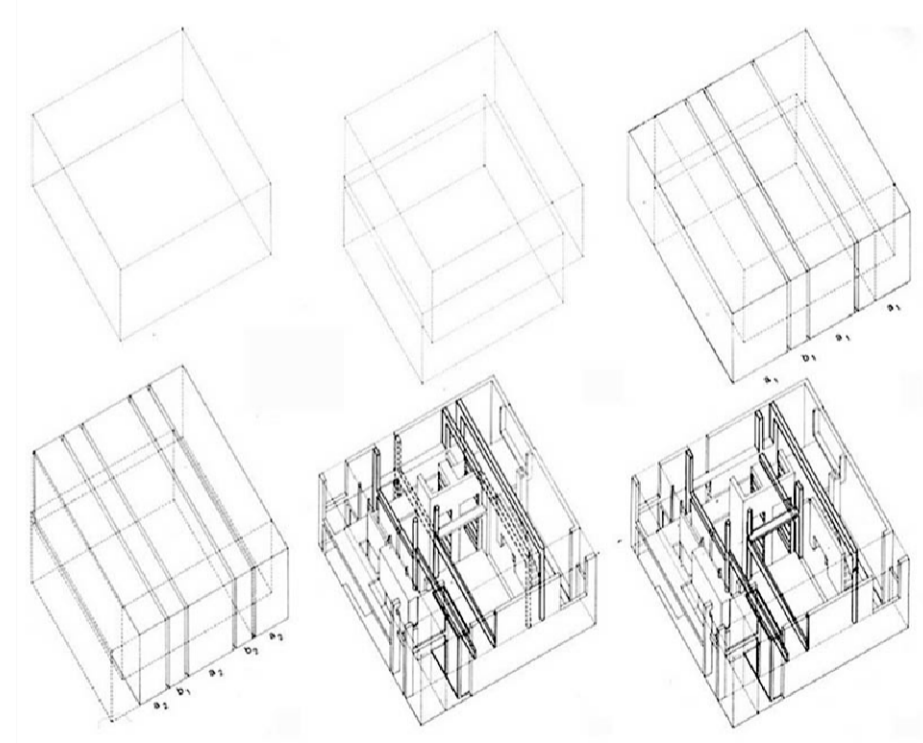
FOTO 2



FOTO 3



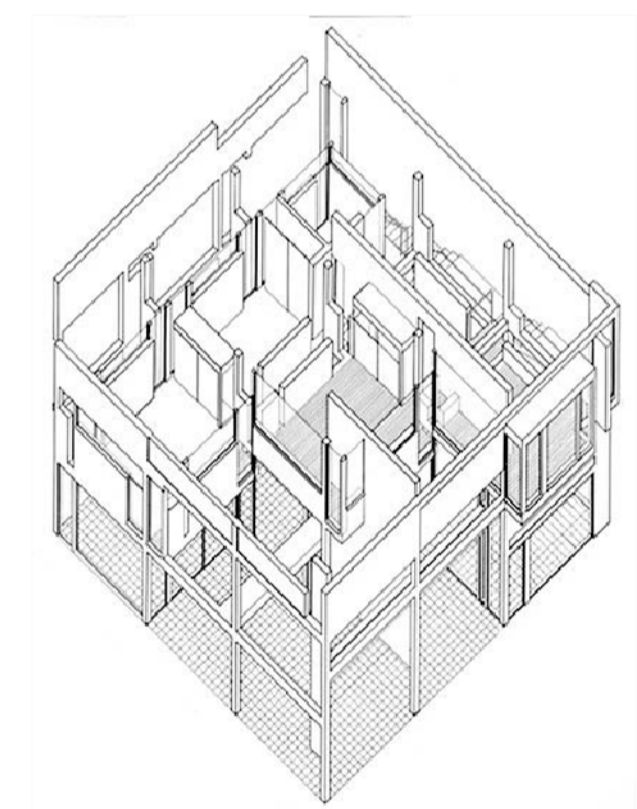
FOTO 4



PROCÉS FORMAL CASA I



FOTO CASA I



AXONOMETRIA CASA II



FOTO CASA II



FOTOMUNTATGE 1



FOTOMUNTATGE 2