

# Uia2014

## 1972-74. Casa Martín (Jordi Collèl)

Emili Donato Folch, arquitecte, Aiguafreda

### 1. BIOGRAFIA

Neix a Figueres el 1934. Entra a estudiar a l'Escola d'Arquitectura de Barcelona l'any 1955 i es gradua a la promoció el 1960. Entre 1959 i 1960 fa diversos viatges d'estudis i pràctiques per Europa i el 1961 obre despatx a Eivissa amb R. Torres i A. Miró que trasllada en solitari dos anys més tard a Barcelona. Funda amb el Dr. Ignasi M<sup>a</sup> Aragó el centre d'estudis tècnics hospitalaris i fa una sèrie d'estudis i projectes arreu d'Espanya.

Entre 1964 i 1969 és professor de l'Escola d'Arquitectura de Barcelona i dirigeix l'urbanització Calafat de l'Ametlla de Mar que té molta repercussió al moment. Entre 1967 i 1972 participa activament en l'etapa de major producció cultural i cívica del COAC i el 1971 es doctora.

En els anys 80 torna a ser professor d'arquitectura a al UPC i guanya diversos premis internacionals a França i a l'Argentina i exposa la seva obra en diverses ciutats sud-americanes. També és comissar de l'homatge a Coderch el 1988. Obté varis premis per arquitectura i per urbanisme en la primera dècada d'aquest segle com el pla especial del triangle Prim-Sagrera, el nou hospital d'Igualada, l'ajuntament de Sant Joan Despí i el Premi Catalunya d'Urbanisme el 2001 pel Pla de protecció del centre històric de Montblanc. Al llarg de la seva vida fa diverses publicacions sobre la seva obra i sobre arquitectura catalana, i ha impartit nombroses classes i conferències arreu i ha tingut una relació estreta amb l'Argentina.

Des de 1965 a 1975 el seu principal col·laborador és Uwe Geest i des del 1981 fins a l'actualitat el seu soci i col·laborador és l'arquitecte Miguel Jiménez al que s'hi suma el 1998 l'arquitecte argentí Julio Pueyo.

### 2. ANÀLISI

#### 2.1 | DESCRIPCIÓ ANALÍTICA DE L'OBRA

Aquesta casa se situa en un parcel·la estreta i amb un fort desnivell en direcció sud en una urbanització construïda sobre els pendents boscosos de les primeres estacions del Montseny, al nord del nucli d'Aiguafreda, a la comarca d'Osona, i amb vistes sobre tota la vall del Congost.

La casa està disposada sobre el pendent de manera que s'hi adapti naturalment. A tal fi s'ha disgregat l'estructura de l'habitatge en petites peces que s'han col·locat en diferents cotes formant una agrupació de prismes que queden units visualment amb dos grans teulades a una alçada que lliguen els volums entre ells i unifiquen la silueta de la casa, fent-la més amable a l'entorn.

La materialitat de la casa és pesant. Utilitza ceràmica i fusta com a elements principals convinant-los amb algun element de formigó. El que més destaca és l'aplacat de ceràmica que revesteix tota la superfície exterior de al casa. Recorda molt a l'estètica de l'Escola de Barcelona que també utilitzaven altres arquitectes contemporanis. La dusta s'utilitza en els dos grans plans inclinats de les coertes, que tenen revestiment metàl·lic.

L'accés a la casa es produeix des del carrer, situat a est, a través d'una entrada semi soterrada protegida per un porxo. Aquesta entrada condueix a un vestíbul que se situa a una cota intermitja a centre de la casa; baixant les escales s'accedeix als volums de les zones públiques, amb la cuina, el menjador i la sala d'estar, situades als nivells inferiors en diferents cotes i pujant, accedim a la part íntima de la casa, amb els dormitoris en dos nivells i un estudi situat al nivell superior. Tota la casa està escalonada i no es pot parlar de que hi hagi determinat numero de plantes ja que la majoria de les estances estan situades en un desnivell d'entre un metre i un metre i mig entre si.

L'escala és l'element que comunica els diferents nivells entre ells en quan al que a la circulació respecta però és també la ròtula al voltant de la qual gira formalment la casa ja que els volums de les diferents habitacions estan disposats seguint una mena de moviment centrífug o d'evàsica en al voltant d'aquest eix.

La volumetria de la casa és unitària tot i que està formada per petits volums prismàtics situats aplegant en les tres dimensions gràcies als dos plans inclinats oblics. Aquestes cobertes són un element que juga un paper molt important tant en la imatge de la casa com en la seva distribució. Lliguen i mantenen unit tot el conjunt. Estan situades amb la inclinació en el mateix sentit que el pendent de la muntanya; si aquest va cap al sud, un dels plans, el més gran, s'inclina cap al sud-est, paral·lel a la carretera, i l'altre, el més petit, s'inclina cap al sud-oest, perpendicular a la carretera. Aquesta orientació afavoreix el realçament de les vistes, ja que les emmarquen i ofereixen un element des d'on esguardar l'horitzó.

Els plans, les cobertes, també lliguen la casa amb el jardí ja que amb la seva ombra i solapuig creen zones protegides que estenen les estances de la casa més enllà de les seves parets, fent-los interior amb l'exterior, creant multitud d'espais habitables al voltant de la casa. Zones d'ombra, zones de solapuig, zones de sol, zones d'estar, zones de menjar, zones on jugar, zones on sensiblement badingar i no fer res. El joc de les terrasses, els volums disgregats i els plans oblics són multiplicadors dels espais.

Aquesta casa en certa manera és un petit castell, adaptat al pendent de la muntanya i format per diversos volums escalonats, ple d'escalas que connecten entre si les diferents terrasses que, com si fossin torres de guaita, permeten de guardar el paisatge des de tots els angles possibles. Al punt més alt, com una torre de l'homatge i ha l'estudi, atalaia perfecta de la vall.

Amb el anys, la casa s'ha desgafat amb l'addició d'un volum mal posat sobre la part nord de la casa que li ha canviat tant la imatge com el funcionament, a més de comprometre'n el discurs. S'han suprimit les terrasses i s'ha eliminat o mutllat un dels plans inclinats.

#### 2.2 | CRÍTICA COMPARADA AMB ELS SEUS MODELS

Durant tota la seva carrera però especialment en els primers anys, quan construïx la casa Martín, Emili Donato ha tingut molta relació amb França. Just en acabar la carrera va fer un viatge d'estudis i unes pràctiques a París i altres ciutats europees i més endavant va guanyar uns quants premis a França i a Algèria, que fins al 1962 havia sigut colònia francesa.

Aquesta relació amb França li va fer conèixer l'obra de Claude Parent. Parent (Neuilly-sur-Seine, 1923) és un arquitecte francès que, junt amb Paul Virilio, és l'inventor de la teoria de l'arquitectura obliqua que exposa al Biènnal "Vivre à l'oblique" i que es manifesta en obres com l'església de Sainte Bernadette a Nevers (1963-1969) o la Maison Drusch a Versalles (1963-1965) o el Pavelló de França a la Biennal d'Arquitectura de Venècia (1970). En aquest manifest s'exposen els principis de la funció obliqua, un canvi de mentalitat en que es proposa que en lloc de construir en plans paral·lels i perpendiculars al terra es visqui en plans inclinats on, es fongui el que és tancament vertical amb l'horitzontal i totes les funcions es desenvolupin en un espai inclinat. L'objectiu és fondre les funcions de habitat i les de circular perquè una no entorpeixi l'altra. Aquesta teoria és en certa manera deconstructivista però cal dir que aquest moviment no és completament coetàni. De totes maneres Claude Parent ha exercit influència a arquitectes posteriors de l'edificació de Pierre Roboulet i de Jean Nouvel, que començar a treballar al seu despatx.

La Maison Drusch a Versalles és segurament l'obra de Parent que va inspirar a Donato a fer les cobertes inclinades de la Casa Martín. La casa Drusch és un projecte d'habitatge que diem que està a punt de ensorrar-se. La casa està formada que dos volums fracturats, un cub i un paral·lelepípede, connectats un a la prolongació de l'altre en un angle obús de 120°, donant lloc a una continuïtat en l'espai interior. El cub bascula sobre el seu suport rígid, generant un dinamisme en la forma, provocant una sensació d'instabilitat i vertigen.

Formalment, el pla inclinat de la casa Martín de Donato deu de l'obra de Parent però no en comparteix enterament la filosofia. No és un pla per viure-hi a sobre sinó una coberta que potencia múltiples espais de vida a sota però no canvia significativament la manera d'habitar. On més relació es podria trobar amb les teories d'aquest autor és en la manera com la casa s'assenta al pendent de la muntanya, ja que no anivella el terreny sinó que accepta la seva inclinació i fragmenta la casa de manera que cada volum s'assenta a una cota diferent però tot està connectat entre si. Es pot afirmar que la influència que té l'obra de Parent, especialment la casa a Versalles, és principalment formal i que Donato no compartia les idees de Parent sobre la funció obliqua.

També es podria relacionar en certa manera la casa Martín amb el moviment metabolista en un nivell més formal que conceptual, en la agrupació de peces petites per formar un conjunt unitàri. En el cas dels edificis metabolistes, les partícules que ajuntaven eren cadascuna un habitatge i s'agrupaven en forma de piràmide invertida o al voltant d'un eix central. En el cas d'aquesta casa, les peces són parts monofuncionals de la casa. Cada volum és una habitació i s'agrupa amb els altres per formar el conjunt, que és la casa. No s'agrupen al voltant d'un eix físic sinó simbòlic, que és l'escala. Amb un moviment centrífug s'ordenen les diferents peces situant-se a diferents cotes i adaptant-se a l'altura amb un resultat piramidal. És més la idea d'un apilament de volums disgregats monofuncionals com a manera de construir la casa que la filosofia de l'habitar que proposa aquest moviment el que ha exercit influència en aquesta casa. Els habitatges de Moshe Safdie per l'exposició universal de Montréal del 1967, Habitat 67, o la torre Nagakin a Tokio de Kisho Kurokawa del 1972 en serien bons exemples internacionals.

### 3. CONCLUSIONS

La casa Martín és un edifici que està molt ben adaptat al lloc on se situa. Les solucions projectuals que s'hi han donat són tenint en compte el context i amb respecte per l'entorn. La casa és una agrupació de caixes monofuncionals distribuïdes en diferents cotes en funció del pendent de la muntanya i uniformitzades per dos plans inclinats situats damunt de l'agregació dels volums amb la funció d'unificar el conjunt i a l'hora afavorir les vistes.

L'element identitari de la casa, els plans inclinats de la coberta, és el que dona sentit a tot el conjunt ja que amb un gest arquitectònic d'aconseguir reunir un programa dispers i convertir uns volums disgregats en un element unitàri.

#### BIBLIOGRAFIA

- URIAS PAVIENT, Claude. *Vivre en la oblique*. Barcelona: Editorial Gustavo G, 2008.
- PEZZA, Antonio; ROMA, Josep Maria. *Des de Barcelona, arquitectes i ciutat 1958-1975*. Barcelona: Ministerio de fomento COAC, 2010.
- RIA, Maura. *Catalunya, Guia d'arquitectura moderna 1880-2007*. Barcelona: Triangle editorial, 2009.
- Article de revista*
- SHKOFITZ, Beniamin. "Claude Parent, el resgo enjudo en modo operativo". *DC Papers*, 123 Arquitectura-Íntimo, Juny 2012, p.47-56
- Plànols web*
- DONATO ARQUITECTOS ASOCIADOS. *Página web del despacho*. [En línia]. DONATO arquitectos asociados, Barcelona, 2014. <http://rebornatos.com/proyectos.php?key=1>. [Consulta: 15 de maig del 2014].
- TORRESSETTI, Maria Cristina. *Claude Parent: Fraguera del territorio*. [En línia]. COPUS, París, Març 2010. <http://www.donato.es/es/presskit/2010/01/01/ciudadempareada/territorio.html>. [Consulta: 22 de maig del 2014].
- NOUVEL, Jean. *Claude Parent: raccontato da Jean Nouvel*. [En línia]. DOMUS, París, May 2010. <http://www.domusweb.it/en/intervista/2010/05/26/claude-parent-raccontato-da-jean-nouvel.html>. [Consulta: 22 de maig del 2014].



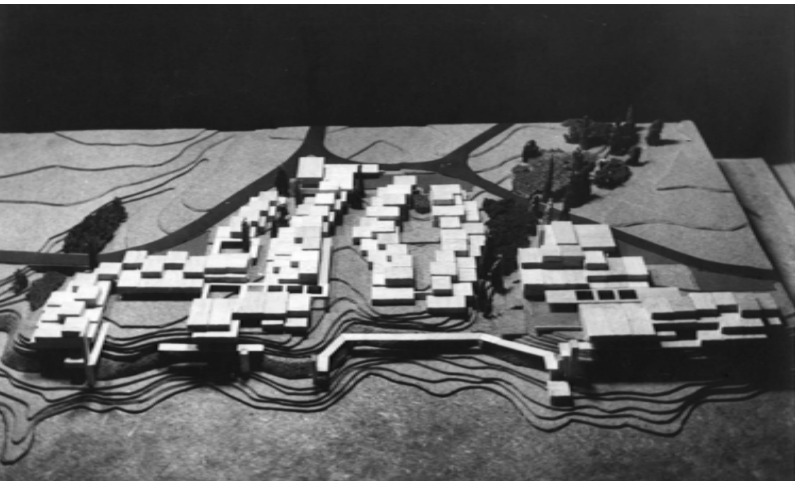
Emili Donato Folch



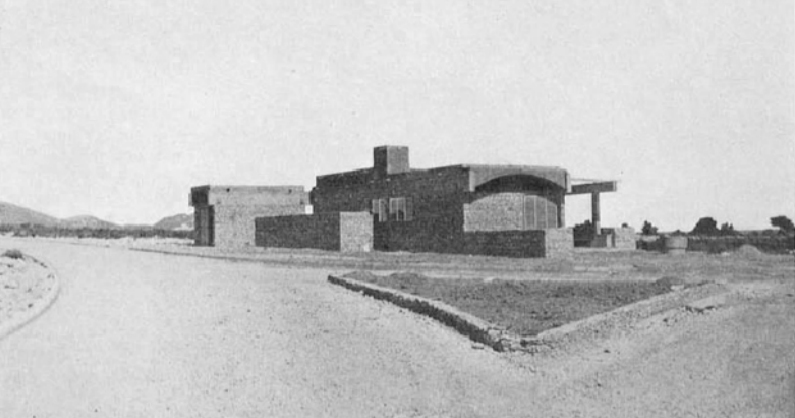
1964-65 Bloc de pisos al carer Rossetó, Barcelona



1965-66 Casa Mangrané, L'Ametlla de Mar



1966 Poblat Anca a Calafat, L'Ametlla de Mar



1966-68 Casa Bernat a Calafat, L'Ametlla de Mar



1969-71 Fàbrica e pinsos Punxi, Vic



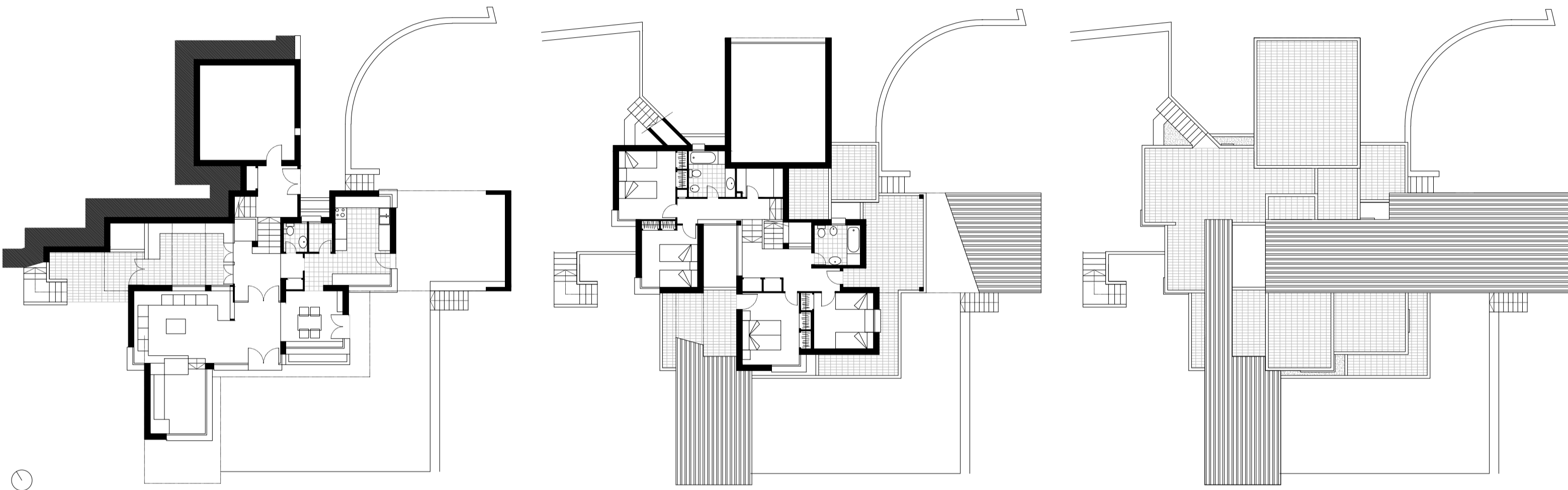
1969-71 Fàbrica e pinsos Punxi, Vic



1973-76 Barri d'Habitatges Anca, Montblanc



1973-76 Barri d'Habitatges Anca, Montblanc



nivells inferiors e\_1/200



imatge e la casa a la dècada els 90

nivells superiors e\_1/200



imatge de la casa a la dècada els 70

cobertes e\_1/200



imatge actual de la casa

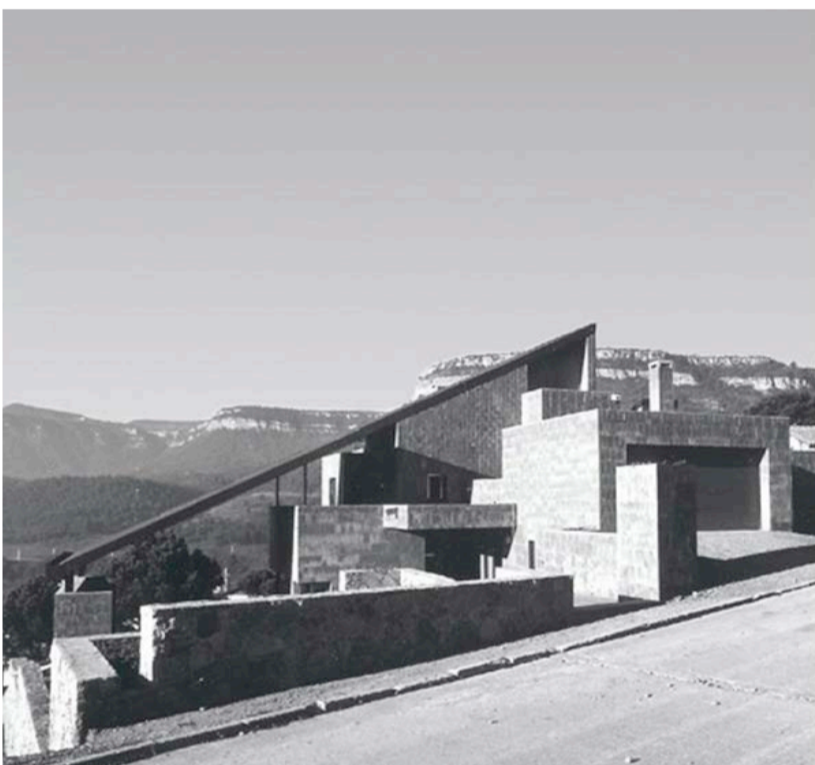
secció est-oest e\_1/200



imatge de la casa a la dècada els 70



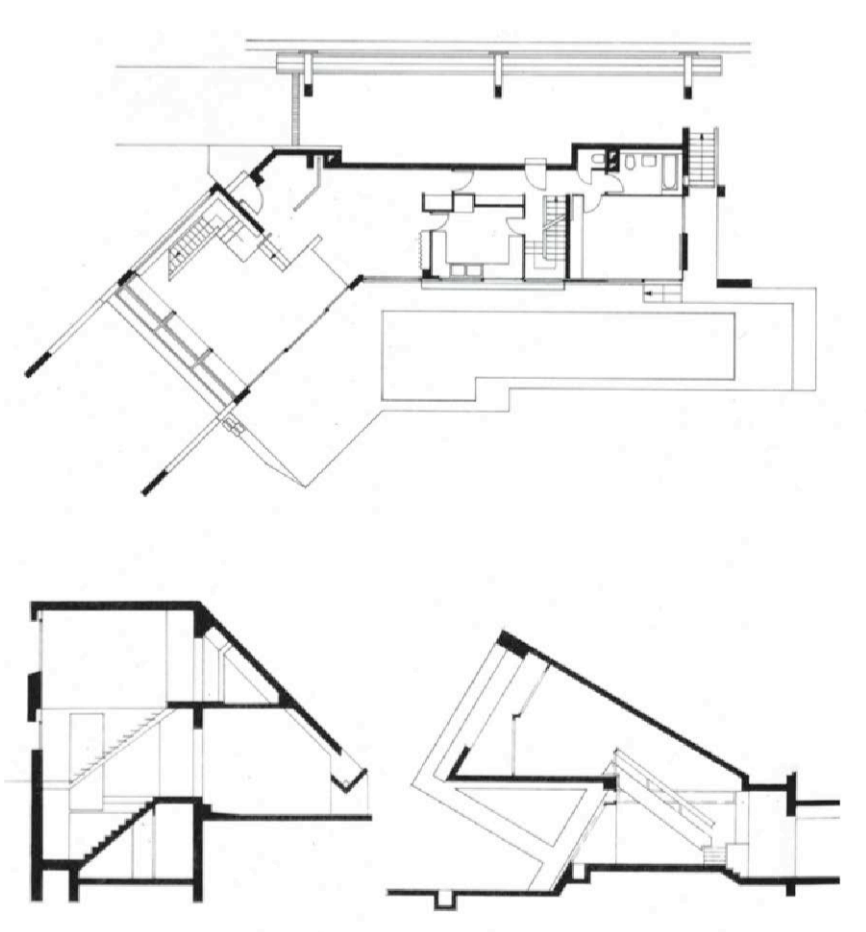
imatge actual de la casa



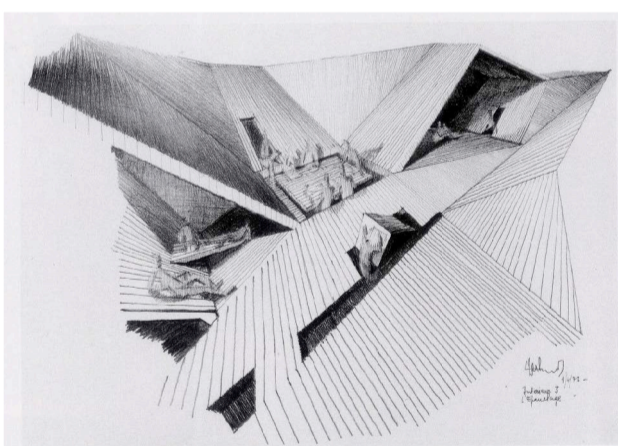
imatge e la casa a la dècada dels 70.



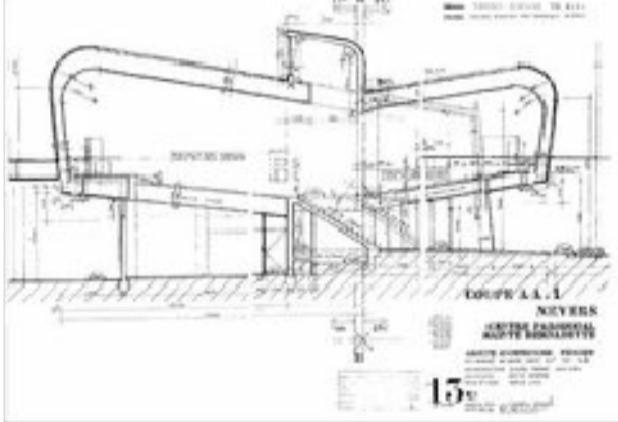
1963-65 Claude Parent, Maison Drusch, Versailles



1963-65 Claude Parent, Maison Drusch, Versailles (planta i seccions)



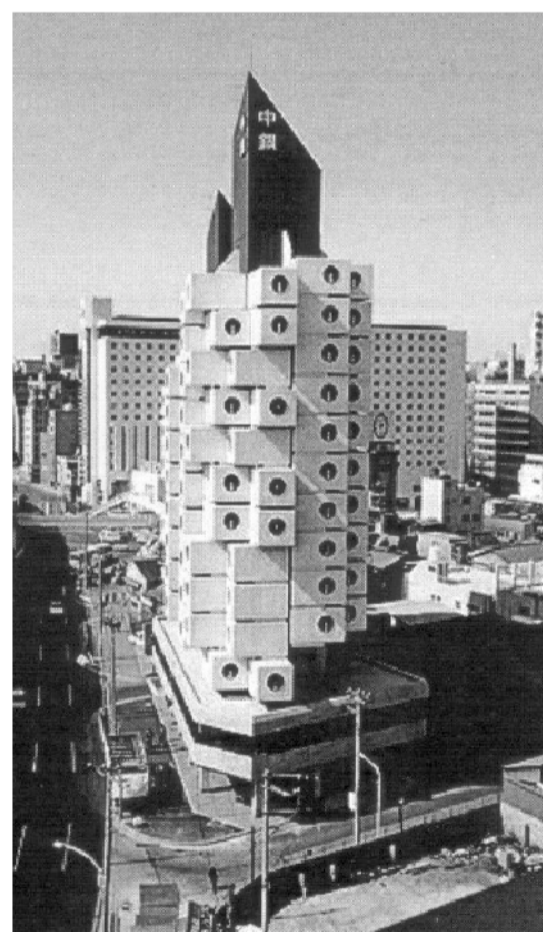
Claude Parent, representació d'un habitatge de funció obliqua



1967-68 Claude Parent, Eglise Sainte Bernadette, Nevers (secció)



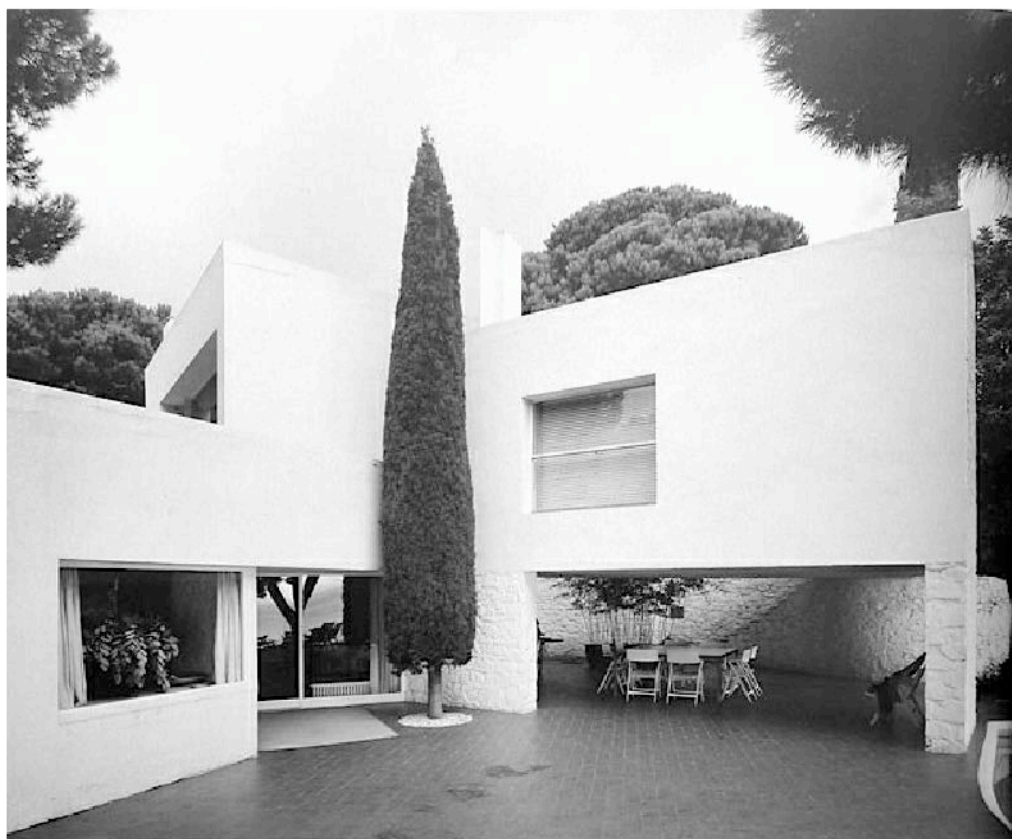
1967 Moshe Safdie, Habitat 67, Montréal



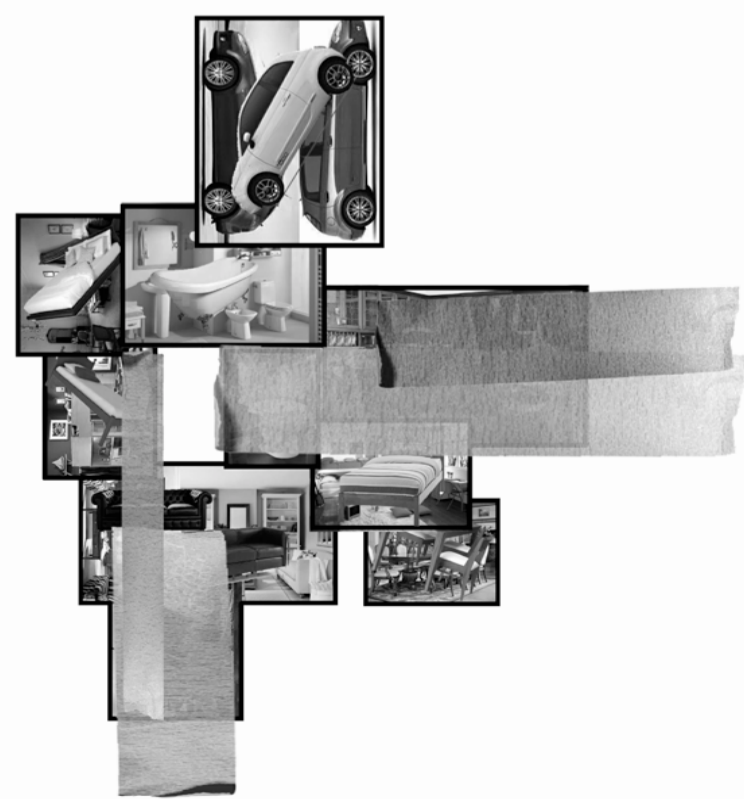
1971-72 Kisho Kurokawa, Torre Nagakin Capsule, Tokio



Analogia de la casa com a piló de caixes classificat per contingut. A la casa, cada caixa conté una funció de l'habitar, l'estar, el dormir, els serveis, etc. I estan apilades una sobre l'altra per formar una agrupació més o menys compacta, que és la casa.



1952 José Antonio Coderch, Casa Ugalde (concretement, el porxo). Construïda com la casa Martín sobre un pendent, el porxo de la casa Ugalde té molta semblança amb el porxo d'aquesta. Entre l'estar i el mur de contenció de la casa de Donato hi ha un espai d'estar exterior cobert amb un porxo que, és en realitat, una de les caixes de les habitacions i que, i aquí és on hi ha la semblança, està il·luminat zenitalment per un pati de llums que hi ha al centre de la casa, és a dir, que hi ha un espai de llum entre la casa i el mur de contenció, com a la casa Ugalde.



Collage que representa com els plans inclinats de les cobertes unïven com si fossin cines adhesives les diferents peces monofuncionals que formen la casa.