

UiA 2014

1975. Casa Vittoria (Héctor Durán)

Lluís Clotet, Oscar Tusquets, arquitectes, Pantelleria, Itàlia.

1. BIOGRAFIA

Oscar Tusquets Blanca neix a Barcelona l'any 1941. Obté el títol d'Arquitecte al 1965 a l'ETSAB i serà soci fundador del ja dissolt Studio PER. Amb Lluís Clotet realitza fins al 1984 la gran majoria dels seus projectes: Casa Fullà, Casa Regàs i Belvedere, la casa Vittoria (objecte d'estudi) i el restaurant la Balsa.

A partir de l'any 1987 s'associa amb Carlos Diaz on treballarà en projectes d'urbanisme i arquitectura de caire internacional durant un període.

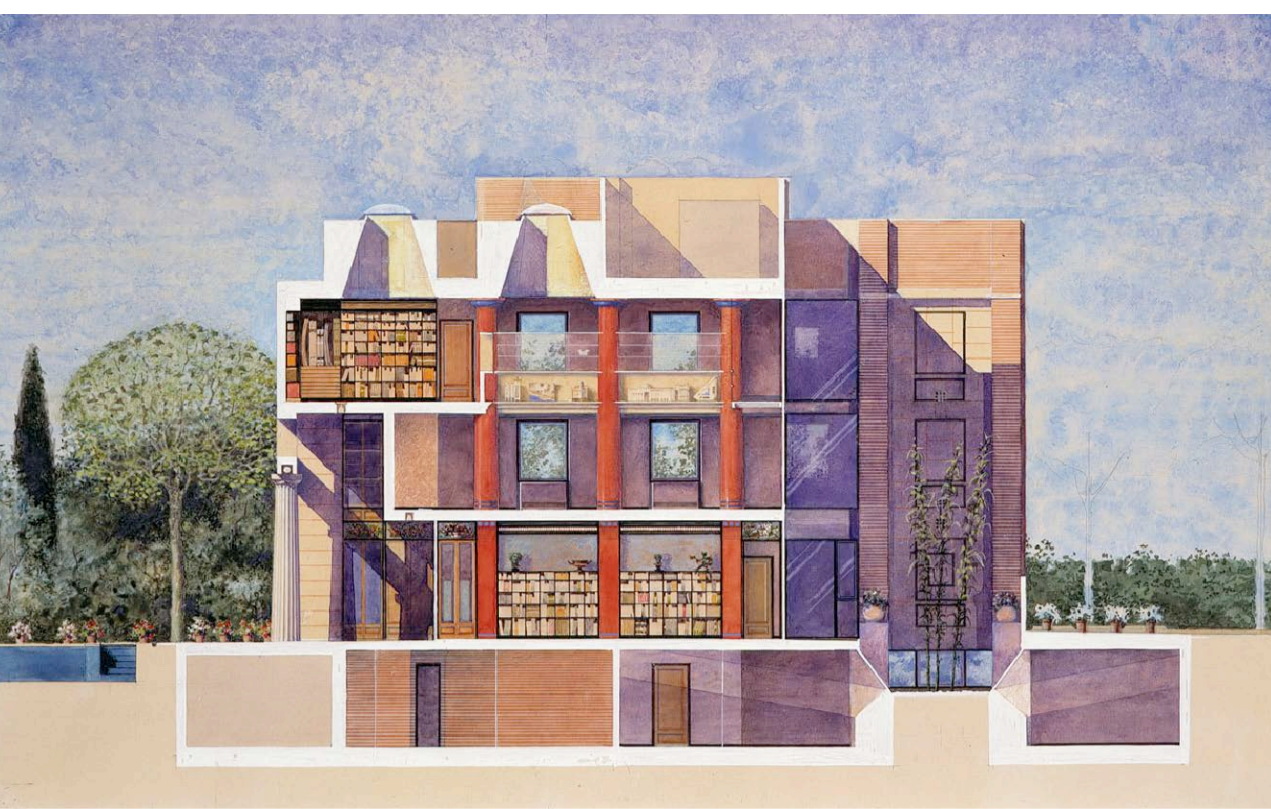
Algunes de les obres més significatives dels darrers anys son:

- Ampliació i remodelació del Palau de la Música de Barcelona.
- Auditori Alfredo Kraus a Las Palmas de Gran Canaria.
- Casa del Laberint a Sant Vicenç de Montalt.
- Caves Chandon a Sant Cugat de Serragnúes.

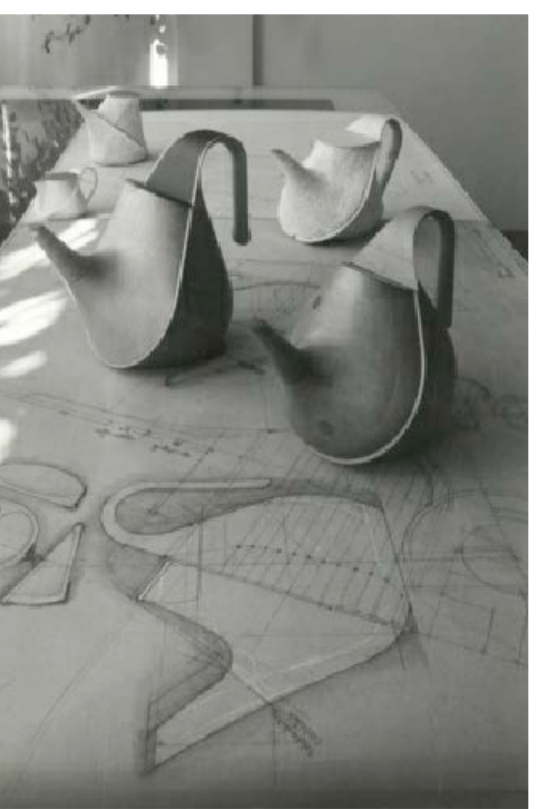
A part de la seva formació com arquitecte, Tusquets també és dissenyador d'objectes i mobiliari, pintor per vocació i escriptor. Al 1975 realitza junt al seu amic Salvador Dalí la instal·lació a la sala Mae West al Teatre-Museu de Figueres.



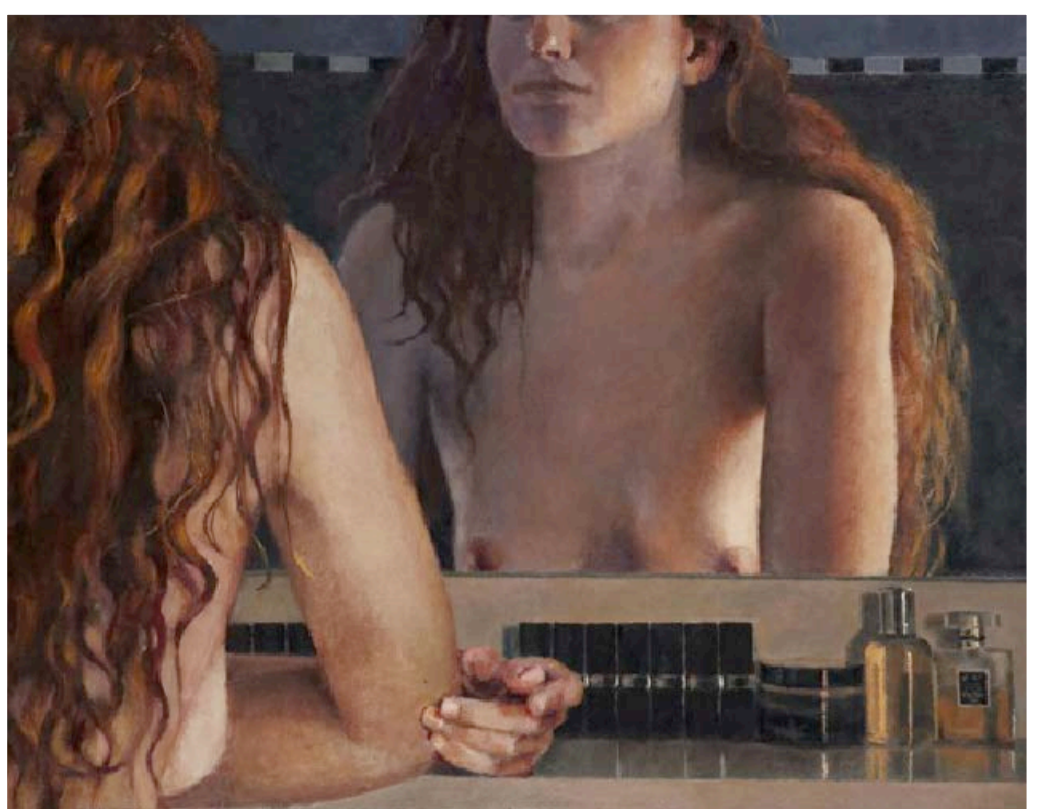
Studio PER



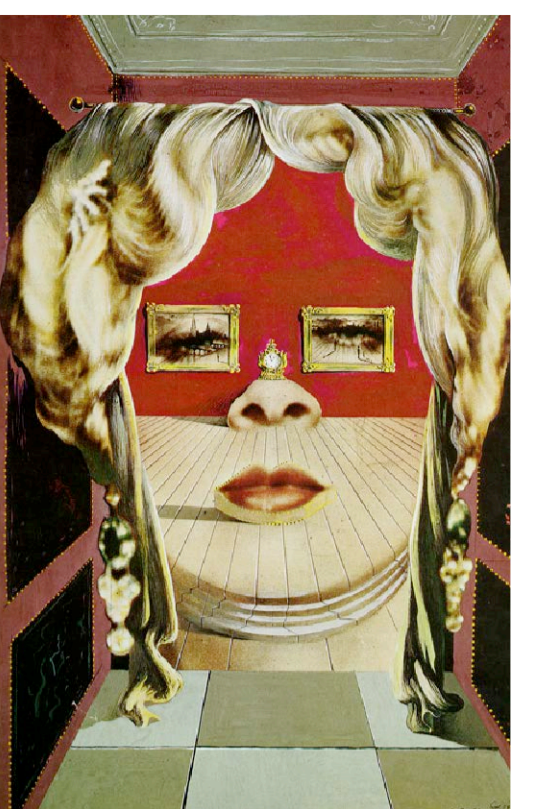
Villa Andrea, 1992



Oronda, joc de tè i cafè, 1983



Valeria, óleo, 2009



Sala Mae West, Museu Figueres, 1975

2. ANÀLISI

A part de la seva formació com arquitecte, Tusquets també és dissenyador d'objectes i mobiliari, pintor per vocació i escriptor. Al 1975 realitza junt al seu amic Salvador Dalí la instal·lació a la sala Mae West al Teatre-Museu de Figueres.

La casa Vittoria està emplaçada a l'illa de Pantelleria, entre Tunes i l'illa de Sicília. Degut amb la seva proximitat al continent africà, l'arquitectura de les construccions de la zona recorda sovint a l'arquitectura del nord d'Àfrica. L'illa de Pantelleria (Pantelleria, Perla Negra) constitueix la part emergent d'un volcà i es compon de roques d'origen volcànic. L'illa també es coneixia com (Bent el Riàh, Filla del vent), pels vents continus que bufen durant tot l'any.

2.1 | DESCRIPCIÓ ANALÍTICA DE L'OBRA

El projecte havia de ser una ampliació d'un "Damuso" ja que el solar estava situat en un paratge de protecció paisatgística i no admetia una construcció nova. El Damuso es una construcció agrícola típica de la zona, de forma cúbica i construïda amb pedra de lava volcànica i una coberta de cúpules que servia per recollir l'aigua.

L'ampliació es fa a partir de dos nivells, reconeixent les terrasses que es formen a l'illa a partir dels murs de pedra seca, que van formant diferents nivells. Es deixa el volum de la preexistència a la planta més alta per identificar-ho d'immediat. Es canvia l'ús d'aquest per el de dormitori principal i es construeix un annexa, intentant que interfereixi el mínim possible amb l'anterior, amb un dormitori doble. També en aquesta planta es troba el bany amb un pati posterior amb dutxa.

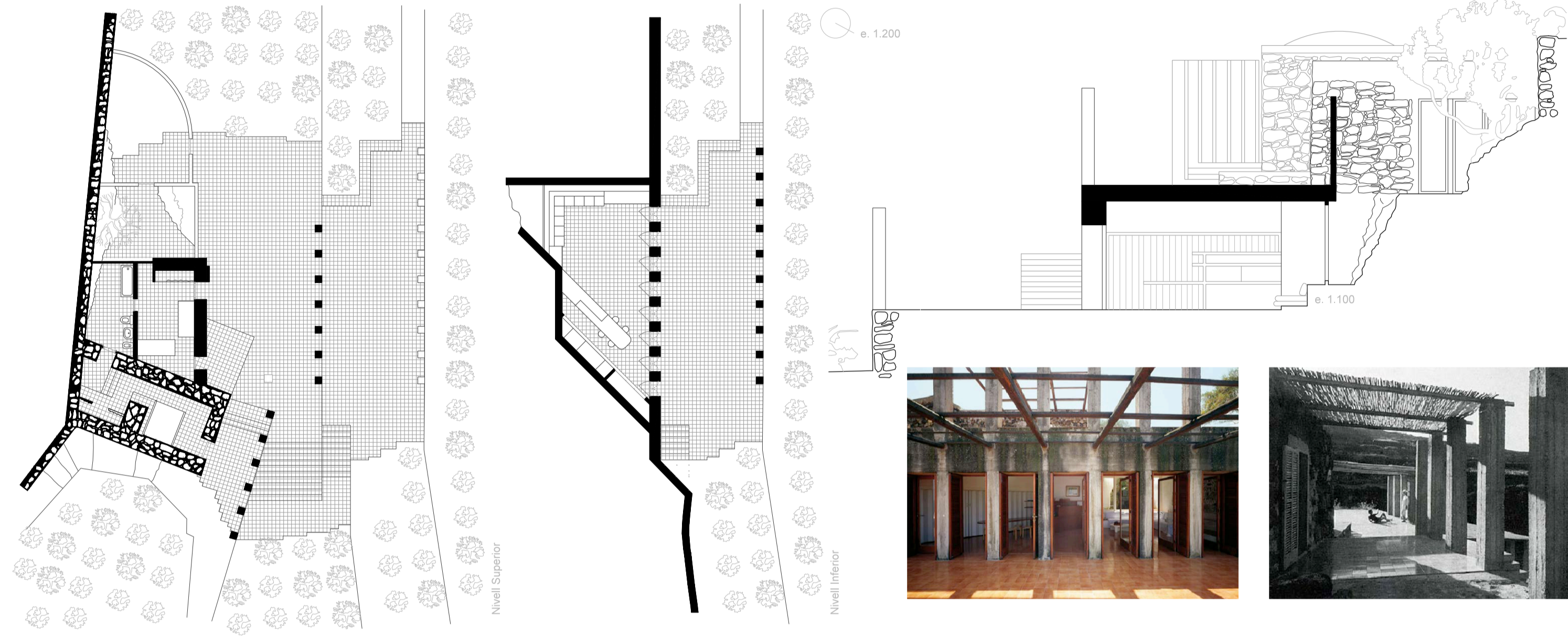
Al nivell inferior estan situats el menjador, la cuina i la sala obrint-se al mar. Per aconseguir ventilació creuada i aconseguir portar llum desde el sud, fan un doble espai al pati adossat a la roca comunicant en vertical amb el pati de la planta superior.

El més important d'aquest projecte ho trobem als espais a l'aire lliure. Com canalitzar la visió de grandiositat del mar, com aconseguir delimitar o acotar el gran buit per que no ofegui els sentits... El resultat es que l'espai domina l'horitzó i el mar.

Els arquitectes ho aconseguïen situant uns pilars no portants al límit de les terrasses. Disposar unes columnes ens dona una referència visual, un element proper des de el qual contemplar el paisatge. Ja no tenim homès un terra, sinó que hi ha un esquelet de paret, les columnes. Encara que ens trobem sense baranes, ens podem recolzar sobre una columna, o inclús donar l'esquena al mar sense caure. L'ús quotidià ha comprovat la legitimitat de una arquitectura sense parets ni sostres, sinó solament a base d'uns elements ordenats, els pilars, que formen sales d'estar a l'exterior. Recorda com els clàssics entenen l'espai com un buit.

Aquest edifici no te cap semblança amb l'arquitectura blanca mediterrània, ni intenta ser una còpia de l'arquitectura tradicional i popular de l'illa. El projecte respecte l'existent i completa el que falta amb materials senzills i adequats al seu temps.

Sobre aquestes columnes reposa intermitentment una coberta de fusta i canyes que donen ombra i delimiten i acoten l'espai exterior altre vegada.



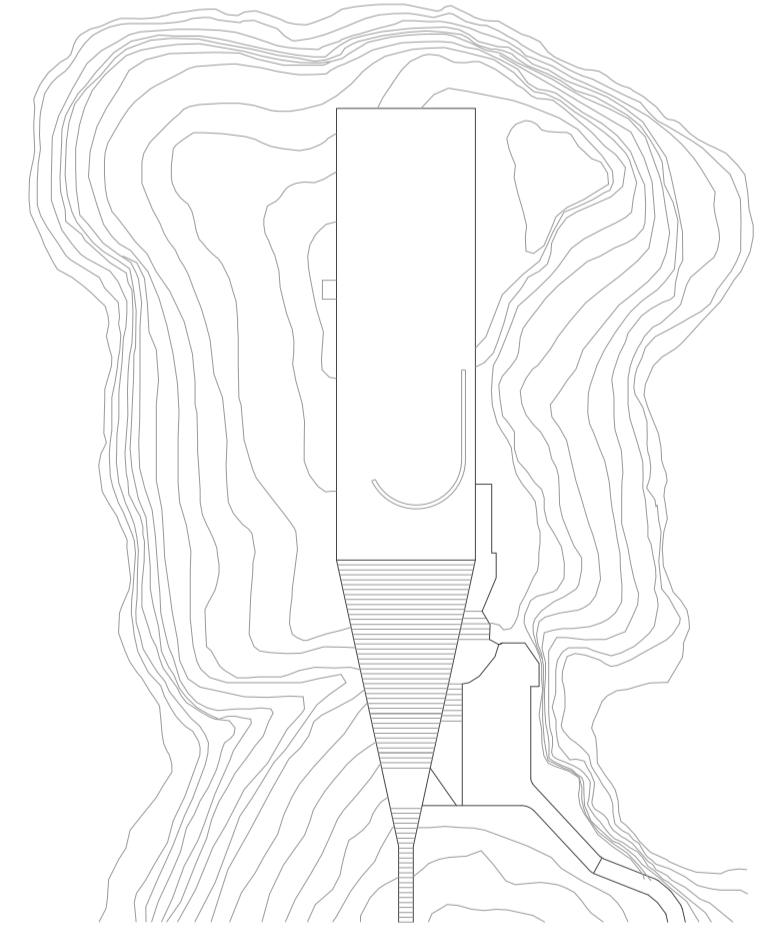
2.2 | CRÍTICA COMPARADA AM ELS SEUS MODELS

Els exemples proposats, s'enfronten a un paisatge aclaparador, on l'espectador pot quedar embriagat per la sobreexposició del gran espai el qual contempla.

La Casa Malaparte es situa sobre un petit cap rocós al litoral de Capri. La manera en que es planta sobre el terreny es l'oposada a la Casa Vittoria, ja que aquesta es conform em les terrasses que forma el terreny a l'illa de Pantelleria, mentre que a Capri corona el cim del penya-segat com si d'una església o un far es tractés. Per tant la col·locació de la casa marca la manera de com enfrontar-se al paisatge. A la casa Malaparte la forma en que es mira el paisatge es circular, de 360 graus, mentre que a la Vittoria es tracte de domesticar l'horitzó. A Pantelleria ja em vist com els arquitectes resolen la situació, i Adalberto Libera a Capri ho fa de una altre manera igual de satisfactoria. Dins de l'habitatge, dins els volum prismatic del cos, s'obren al paisatge de manera no abusiva, obertures de diferents dimensions, emmarcant el paisatge literalment, dins un marc de fusta natural suspès en mig d'un mur blanc que el contrasta. A l'exterior el que interessa és la forma en que arribes a la terrassa. Una escalinata de forma trapezoïdal et esglaonada cap a la coberta de la casa, la terrassa, el gran mirador. Aquí l'espectador va descobrint i enfrontant-se al paisatge de manera progressiva, segons va pujant esglaons, i un cop a d'alt, no se'l llença de cop cap a l'horitzó, sinó que hi ha un mur, que protegeix del vent als qui prenen el sol, també ens desfragmenta la immensitat el buit i el presenta no de cop i volta, sinó com una mena de "travelling".

Nancy Holt, al 1975 al desert de Utah amb l'obra "Sun Tunnels" aconseguí el mateix que en els dos casos anteriors. La fotografia col·loca quatre cilindres prefabricats de forma al mig del desert, disposats en forma de creu. Cada cilindre mira en otes direccions. Amb aquesta intervenció l'observador, a demés de tenir el paisatge emmarcat circularment, pot escolir si mira-se'l des de dins o des de fora del espai cilíndric. Aquest cilindres estan perforats de manera que el pas el dia queda reflectit amb el moviment de la llum dins el seu interior, i la mateixa ombra que crea el volum sobre ell mateix.

Com a últim exemple he volgut buscar algun exemple que evokes una manera similar d'entendre l'espai i el buit. El dolmen es principalment un construcció funerària, però també era una element que reclamava un territori i reforçava la identitat grupal de aquest. L'element principal del dolmen, al meu entendre es el buit generat per els seus elements, i aquest buit es el paisatge generat en els seus intervals.



Casa Malaparte, Adalberto Libera, Capri, 1937



Sun Tunnels, Nancy Holt, Utah, 1975



Dolmen, Escòcia, Neolític

3. CONCLUSIONS

La casa Vittoria va saber conquerir l'espai incommensurable que l'emplena i l'ofega a través de les terrasses i pilars, que delimiten un espai sense parets ni sostres, definint un nou lloc des de on contemplar el paisatge, controlat, redibuixat per la línia de pilars que acoten la mirada cap a l'horitzó.

BIBLIOGRAFIA

BONET I FERRER, Vicenç, Cuadernos de Arquitectura y Urbanismo, n.119, 1976, p.59

CAPELLA, Juli, "Enric Sagrada", Bicefina, Electa, 2003

MANN, Claudio R.A., Clotet i Tusquets, Barcelona, G&C, 1983

